

• 61966

25 SE



C.G.

Memoria Descriptiva

para

un modelo de utilidad
por veinte años en España

a favor de

Amilibia y de la Iglesia S.L.
- sociedad española -

residente en

DURANGO (Vizcaya)
Apartado n° 7

por:

• TIRADOR PARA MUEBLES Y ANALOGOS •

• 61966

25 SEP.



2.-

El presente modelo de utilidad se refiere a un tirador para muebles y análogos, que tiene la ventaja característica, de que es susceptible de ser fabricado de chapa embutida, y no de fundición como las actuales, con lo cual se evitan los inconvenientes de esta.

Está constituido por un cuerpo exterior hueco, que en su conjunto tiene forma de C muy alargada, con sección transversal en U, cuya sección presenta una parte recta, correspondientes al frente, los laterales en bisel, y a continuación de cada uno de ellos un borde perpendicular al frente; y otra pieza, también en forma de C alargada, que se prolonga en sus extremos en aletas, destinadas a cerrar los extremos del cuerpo exterior y provistas de orificios roscados para los elementos de sujeción al mueble, cuya pieza tiene un rebajo longitudinal comprendido entre los dos bordes en que encaja los del cuerpo exterior.

Para sujetar el tirador así formado a la pieza correspondiente del mueble o análogo, se utilizan unos vástagos roscados que se atornillan en la aleta de la pieza interior del tirador, hasta que un resalte de dicho vástago hace contacto con la entrada del orificio roscado y se introduce el vástago en dicha pieza del mueble, para recibir al otro lado la tuerca de sujeción.

Entre el tirador y el mueble puede colocarse una chapa intermedia, plana y hueca, con un pequeño reborde que la circunda y aletas en los extremos provistas de orificios para el paso de los vástagos de sujeción reseñados.

- 61966



3.-

El tirador cuyo modelo se reivindica es susceptible de ser fabricado de las formas y tamaños que se estimen pertinentes, para la aplicación concreta de que se trate, sin que tales variaciones, así como las que puedan hacerse en detalles de su presentación y organización, afecten a la esencialidad reivindicada, por lo que los que se fabriquen con cualquiera de esas modificaciones, no serán sino variantes, igualmente comprendidas y protegidas por el presente registro.

En esta idea, las adjuntas figuras corresponden únicamente a una forma de ejecución, sin caracter alguno limitativo, que se presenta a título de ejemplo de realización para concretar cuanto se dice en esta memoria descriptiva.

La fig. 1 muestra tres vistas complementarias de la parte exterior de un tirador, establecido de acuerdo con lo que se reivindica.

La fig. 2 en representación análoga, corresponde a la parte interior de dicho tirador, que acoplado en el exterior forma el conjunto hueco del mismo.

La fig. 3, en vista lateral y sección parcial en alzado, detalla la colocación del tirador en una pieza de mueble o análogo.

La fig. 4 ilustra la vista de frente del tirador colocado en el mueble.

La fig. 5 indica la disposición de uno de los vástagos roscados, destinado a la sujeción del tirador.

La fig. 6 presenta dos aspectos complementarios de la correspondiente tuerca.



25 SEP.

4.-

• 61966

La fig. 7 representa las vistas de frente y perfil de la chapa intermedia, que a voluntad puede o no colocarse entre el tirador y el mueble.

5 Con referencia a tales figuras y a los números que sobre ellas designan las partes y detalles del tirador representado, que interesan a los fines de esta memoria, la descripción del mismo es como sigue:

10 Está formado por un cuerpo exterior hueco, que en su conjunto tiene forma de U alargada, y transversalmente presenta una parte de sección recta 1 en el frente, los laterales en bisel 2, y a continuación unos pequeños bordes perpendiculares al frente 1 y a la superficie sobre la que se coloca en el mueble, que por su posición no se aprecian en las figuras.

15 La parte interior del tirador, que cierra al cuerpo descrito, formando con él un cuerpo hueco, tiene también en su conjunto forma de U alargada (fig. 2) con las aletas 11 en los extremos, provistas de los orificios roscados 12 para la colocación de los tirafondos o elementos de sujeción.

20 Vista de frente esta parte del tirador, tiene el rebajo longitudinal 4, y a uno y otro lado de él los bordes 3, sobre los cuales, al formar el conjunto (fig. 3), se doblan los bordes de la pieza 1 perpendiculares a su frente, como se indica en la fig. 3 solidarizándose así el conjunto.

25 Para sujetar el tirador así formado a la pieza 13 del mueble, los vástagos roscados 5 se introducen en el orificio roscado 12, hasta que el resalte 6 de aquel hace contacto con la aleta 11, e introducido el vástago en el mueble al



5.-

• 61966

otro lado, se coloca y aprieta la tuerca 7.

Entre ambos elementos tirador y mueble 13, puede colocarse la chapa intermedia 8, que es plana y hueca con el pequeño reborde 9, llevando en sus extremos las aletas 10 provistas de orificios, para el paso de los elementos 5 de fijación del tirador.



25 \$

6.-

• 61966

N O T A.-

El presente modelo de utilidad comprende las siguientes reivindicaciones:

5 1. - Tirador para muebles y análogos, caracterizado porque está constituido por un cuerpo exterior hueco que en su conjunto tiene forma de C muy alargada, con sección transversal en U, cuya sección presenta una parte recta, correspondiente al frente, los laterales en bisel y a continuación de cada uno de ellos un borde perpendicular a dicho frente; y otra
10 pieza, también en forma de C alargada, con un rebajo longitudinal, comprendido entre dos bordes paralelos al fondo de aquel y destinado a que encajen en ellos los del cuerpo exterior, al doblarlos para armar el conjunto; cuya pieza interior termina en aletas que cierran los extremos de la exterior y van provistas de orificios roscados, para recibir los vástagos de sujeción
15 al mueble, que atraviesan el mismo y se sujetan a su otro lado por las correspondientes tuercas.

20 2. - Tirador según lo reivindicado en el punto anterior, caracterizado porque entre el tirador y el mueble se interpone una chapa plana y hueca, con un pequeño reborde que la circunda, por el que apoya en el mueble, y aletas en los extremos previstas de orificios para los mencionados vástagos de sujeción.

25 3. - Tirador según lo reivindicado en los puntos anteriores, caracterizado porque los vástagos roscados de sujeción llevan, en la proximidad de uno de sus extremos, un saliente que limita la longitud que se atornilla en el tirador.

4. - Tirador para muebles y análogos.



7.-

25 96

• 61966

Según se describe y reivindica en la presente memoria descriptiva y se ilustra con los dibujos que a la misma se acompañan.

Consta esta memoria de siete hojas foliadas y escritas a máquina por una sola de sus caras.

5

Madrid, a 25 de Septiembre de 1957.

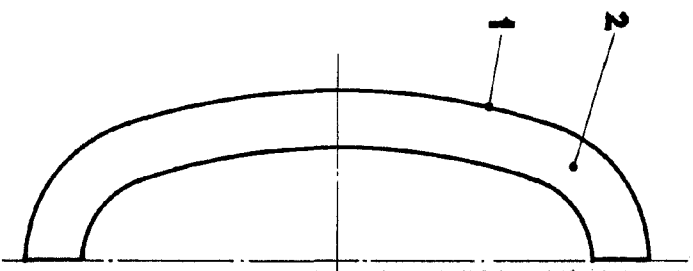


Fig. 1.

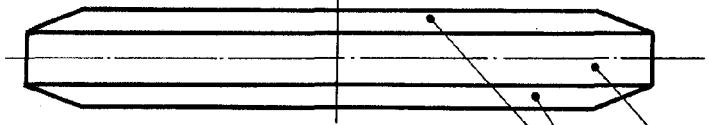


Fig. 2.

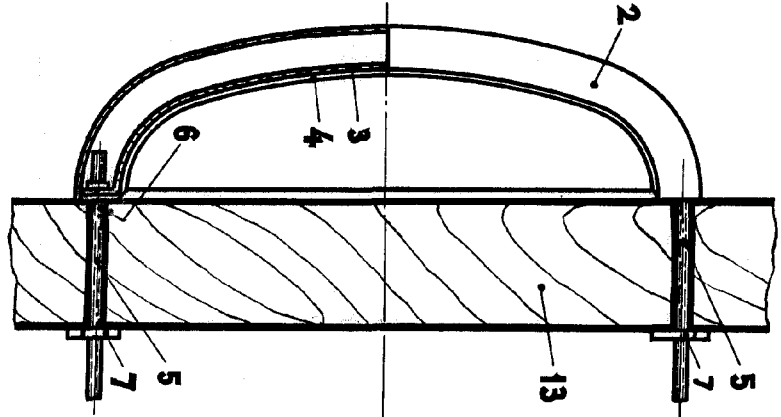
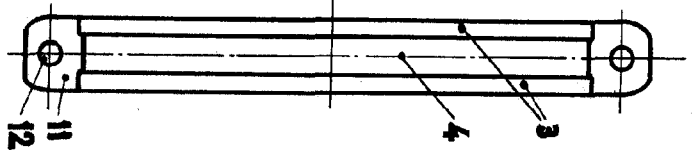
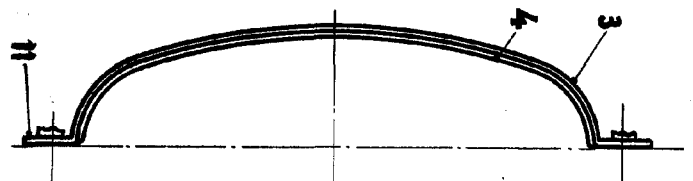


Fig. 3.

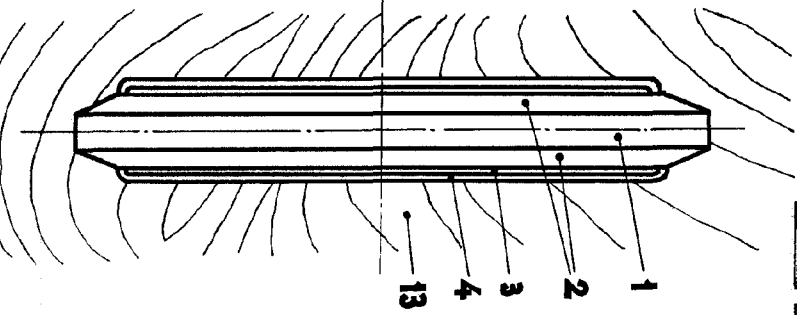


Fig. 4.

61986

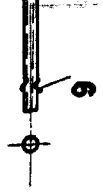
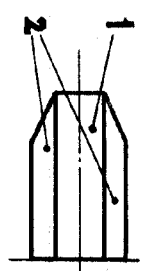


Fig. 5.

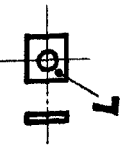


Fig. 6.

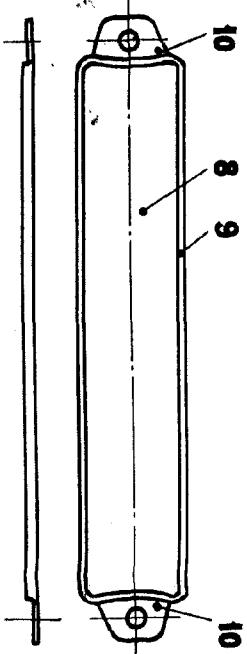


Fig. 7.

61986

