



61735

M O D E L O
D E
U T I L I D A D

a favor de INDUSTRIAL MEN-PAR, S. A., entidad española, domiciliada en Barcelona, calle Bartrina, 74-76, por "COLECTOR PERFECCIONADO PARA PEQUEÑOS ELECTROMOTORES".

MEMORIA DESCRIPTIVA

5. La presente invención se refiere a un colector de características especiales para su incorporación a pequeños electromotores, tales como por ejemplo los utilizados para el accionamiento de aparatos limpiaparabrisas, ventiladores, etc. etc., el cual resulta de una extremada simplicidad frente a los similares utilizados hasta el presente.

10. Donocida es la dificultad que presenta el montaje de las partes integrantes de un colector, cuyos inconvenientes se hacen todavía mayores cuando se trata de elemen-

• 61735



5. tos destinados a electromotores de reducido tamaño, tales como los destinados a pequeños aparatos accionados eléctricamente, entre los que se encuentran los ya mencionados limpiaparabrisas de automóviles y similares, en los que la reducción de volumen constituye el objeto principal del constructor con la consiguiente remora de problemas derivados de la ubicación de todos los elementos integrantes de dichos aparatos.

10. Tales inconvenientes quedan resueltos, por cuanto al colector se refiere, mediante la realización del que constituye el objeto de la invención, cuya simplicidad manifiesta no es óbice para que cumpla eficientemente su cometido en aquellos electromotores a que se aplique.

15. Dicho colector se caracteriza esencialmente por presentar sus delgas constituidas por un elemento tubular de material conductor (cobre u otro metal análogo), dotado interiormente de una serie de patillas en cada uno de sus extremos, dispuestas en sentido convergente, a través de las cuales queda empotrado dicho elemento tubular en un núcleo de material aislante, que le sirve de soporte y con el cual forma un todo monobloque una vez terminada su fabricación.

20. Por otra parte, las delgas quedan determinadas sobre el conjunto indicado por unas soluciones de continuidad previstas en el cuerpo del elemento tubular entre cada dos de las patillas opuestas, cuyas soluciones de continuidad se obtienen por ejemplo, por un fresado posterior que las hace independientes del tubo o embutido inicial, quedando sujetas al núcleo de material aislante, como queda indicado

25.

• 61735



a través de las respectivas aletas empotradas en el mismo.

Para la mejor comprensión de cuanto queda expuesto se acompaña un dibujo en el que, esquemáticamente y tan solo a título de ejemplo, se representa un caso práctico de realización de un colector de las características indicadas.

5.

En dicho dibujo, la figura 1 es una vista en sección axial del elemento tubular metálico que ha de constituir las delgas; la figura 2 corresponde a una vista en planta del propio elemento de la figura anterior; la figura 3 es una vista en sección asimismo axial del elemento de las figuras anteriores montado en su soporte o núcleo aislante; y la figura 4 es una vista en perspectiva del colector completo y terminado.

10.

15.

De acuerdo con la invención, el colector está constituido, en esencia, por un núcleo de material aislante dieléctrico -1-, sobre el cual queda adosado un elemento tubular metálico conductor -2-, sujeto sobre aquel núcleo -1- a través de unas patillas -3-4-, empotradas en el mismo, por ejemplo por moldeo directo de este núcleo -1- en el interior de dicho elemento -2-.

20.

Las aletas -3-4 del elemento tubular metálico -2- quedan dispuestas en series respectivas, junto a las bocas y por el interior de dicho elemento -2-, en sentido convergente hacia el centro del mismo, de forma que, una vez montado el conjunto -1-2, resulta el mismo formado un todo prácticamente monobloque, sin posibilidad de desprendimiento.

25.

• 61735



5. Como puede verse en la figura 4, las delgas -d₁-, -d₂-, -d₃-, etc. quedan determinadas por una serie de soluciones de continuidad -5-, formadas por ejemplo por un fre-sado del elemento -1- posterior al montaje del conjunto -1- -2-, cuyos cortes quedan practicados entre cada dos aletas -3-4 opuestas, de forma que cada una de las delgas queda completamente empotrada en el núcleo -1- a través de dichas aletas.

10. Se comprende fácilmente que la construcción y montaje del colector descrito no entrañan dificultad alguna, siendo, por otra parte, su utilización la corriente y normal de estos elementos, a todo lo cual se une la ventaja de su simplicidad, en orden a un precio de coste más reducido y facilidad de aplicación.

15. Serán independientes del objeto de la invención los materiales, formas y dimensiones de los colectores así constituidos, fases de la fabricación de los mismos, aplicaciones y, en general, todos cuantos detalles accesorios puedan presentarse, siempre que no aparten al conjunto de su esencialidad.

20.

N O T A

Se reivindica como objeto del presente modelo de utilidad:

1. Colector perfeccionado para pequeños electromoto-

6 SEP.



• 61735

res, que consiste esencialmente en un núcleo de material aislante dieléctrico, sobre el cual queda adosado un elemento tubular metálico conductor, sujeto a dicho núcleo a través de una serie de aletas salientes por el interior de dicho elemento y dispuestas, en sentido convergente, cuyas aletas quedan empotradas en el cuerpo del núcleo en cuestión, viniendo determinadas las delgas del colector por una serie de cortes practicados en dicho elemento tubular, entre cada dos aletas opuestas y que determinan soluciones de continuidad en el mismo.

2. Colector perfeccionado para pequeños electromotores.

La presente memoria consta de cinco hojas foliadas, escritas a máquina por una sólo cara.

Barcelona, a 6 de Septiembre de 1957.

INDUSTRIAL MEN-PAR, S. A.

p.a.



Fig. 1

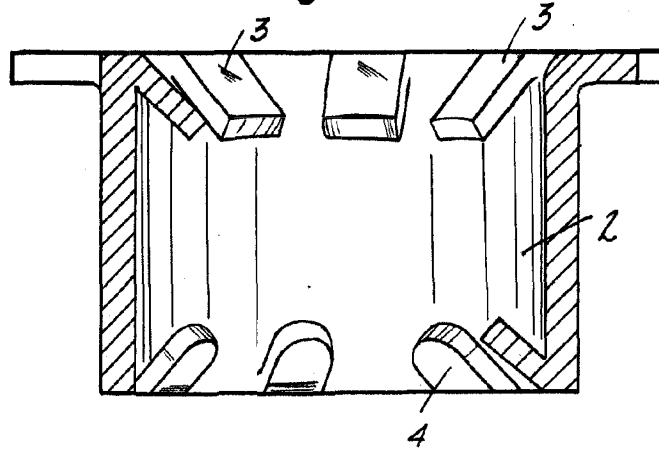
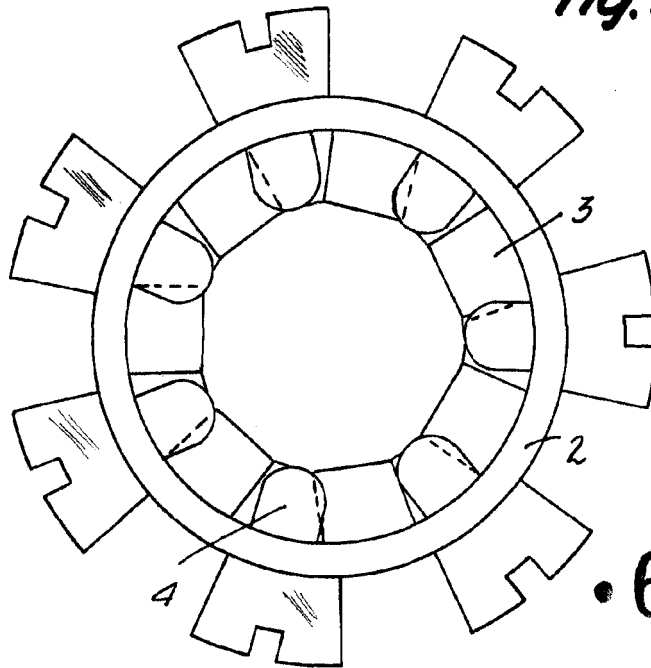


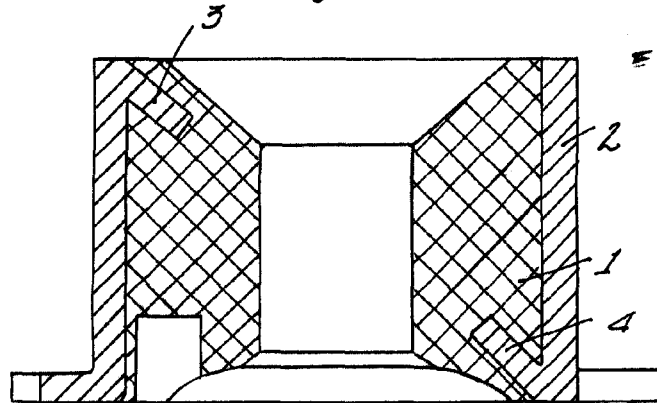
Fig. 2



• 61735

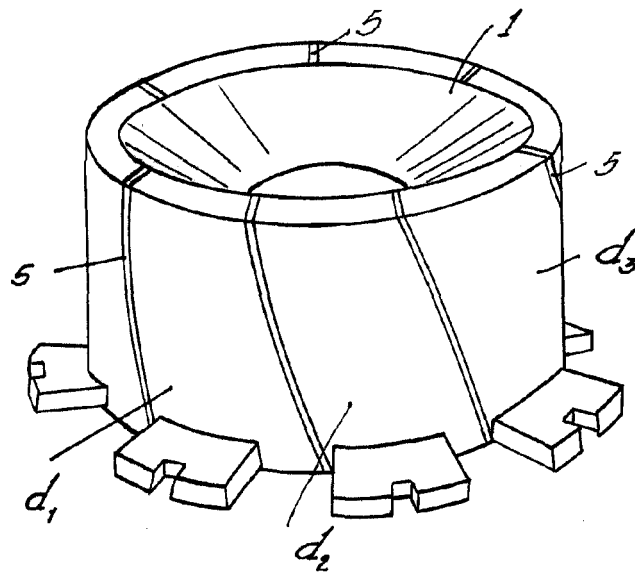
Barcelona, 6 Septiembre 1954
Industrial Men-Par, S.A.
r.a.

Fig. 3



• 61735

Fig. 4



Barcelona, 6 Septiembre 1957
Industrial Mer-Par, S.A.
r.o.

