

31678

• 61678

MEMORIA DESCRIPTIVA

Correspondiente a un MODELO DE UTILIDAD, cuyo registro se solicita por veinte años.

A favor de

D. Alfonso LEVI SALINAS, de nacionalidad española.

Residente en BARCELONA.-San Salvador, 81

p o r :

"PESADOR PARA CARTAS"



5.- El objeto sobre el que rec ae la presente memoria descriptiva de modelo de utilidad y que denominaremos pasador para cartas, ofrece la ventaja primordial de su facilidad de construcción y sencillez de montaje. Asimismo al ser totalmente construido en materia plástica resulta muy liviano y de reducido precio. Esto no quiere decir que forzosamente haya de ser fabricado en materia plástica, pues puede realizarse en toda clase de materias apropiadas.

10.- Con objeto de dar una idea clara y sencilla del objeto a que nos referimos en la presente memoria, a continuación se indica en el plano adjunto una forma de realización práctica industrializable del mismo, si bien es necesario hacer constar que la presente exposición no tiene carácter limitativo alguno y si meramente informativo, ya que caben y son susceptibles modificaciones de forma y tamaño que no pueden ser tomadas como alteración esencial justificativa de reivindicación independiente de lo que en este caso se declara.

20.- En el plano adjunto las figuras representan:
Fig. 1ª, alzado en perfil del pesa-cartas.
Fig. 2ª, alzado de frente del mismo dispositivo.
Fig. 3ª, planta parcial del elemento de unión de la base de sustentación de las cartas y la columna.

Fig. 4ª, planta del dispositivo mecánico.
25.- De la inspección del mencionado plano se desprende la constitución del objeto que nos ocupa y que consta de las siguientes piezas:

30.- Bandeja porta-cartas (1) fig. 1ª de la forma indicada en el dibujo, con dos paredillas salientes laterales para mayor comodidad de colocación de la carta en la bandeja, que en su base tiene un orificio (2) que sirve para su fijación al brazo de suspensión (3) fig. 1ª.



35.- Brazo de suspensión (3) fig. 1ª de forma prismática rectangular, en la parte superior tiene una pequeña mesete (4) fig. 1ª, para fijación de la bandeja porta-cartas (1) fig. 1ª. En la parte inferior presenta un rebaje o muesca que sirve de alojamiento a la palanca (5) fig. 2ª. Asimismo esta muesca sirve de tope a la mencionada palanca, limitando el recorrido del brazo de suspensión en sentido ascendente y descendente.

40.- Basculante graduado (5) fig. 2ª de forma aproximada de sector circular, en uno de sus extremos lleva un pequeño depósito (7) fig. 2ª, donde se coloca el contrapeso nivelador. En su parte superior presenta un saliente (8) fig. 2ª de la forma indicada en el dibujo para facilitar su unión al soporte (9) fig. 2ª y al brazo sustentador (3) fig. 1ª. Este basculante tiene una graduación en uno de los extremos de forma que el 0 corresponde a la arista del soporte (9) fig. 2ª, que va erigido sobre la base. Esta graduación es la que permite obtener, mediante la pertinente nivelación del contrapeso, una lectura exacta del peso de las cartas.

45.-
50.- Palanca (5) fig. 2ª de la forma indicada en el dibujo y que tiene por objeto la unión entre el brazo sustentador y el soporte por medio de dos pasadores que permiten su giro. Esta palanca va alojada en la muesca del brazo sustentador de forma que al hacer tope limita su recorrido.

55.-
60.- Base (11) fig. 2ª compuesta por una placa de sustentación sobre la que va erigido el soporte (9) fig. 2ª en el que van sujetos por pasadores que permiten su giro el basculante graduado (6) fig. 2ª, y la palanca (5) fig. 2ª.



REIVINDICACIONES

65.- 1ª).- "PESADOR PARA CARTAS" que se caracteriza por estar constituido por un porta-cartas con dos paredillas salientes laterales que facilitan el alojamiento de las cartas, acoplado a un brazo de suspensión que va unido, por su parte superior al porta-cartas y por la parte inferior mediante dos pasadores que permiten su giro al basculante graduado, llevando en su parte inferior una muesca donde va alojada la palanca, sirviendo al mismo tiempo de tope limitador del recorrido.

70.- 2ª).- "PESADOR PARA CARTAS" que se caracteriza por un basculante graduado de forma aproximada de sector circular, el cual lleva en un extremo un pequeño depósito que sirve de alojamiento al contrapeso nivelador y en el otro extremo presenta un saliente que facilita su fijación al brazo sustentador y al soporte.

75.- 3ª).- "PESADOR PARA CARTAS" que se caracteriza por un soporte plano sobre el que va erigida una pieza de forma prismática rectangular, a la que van unidos el basculante graduado y la palanca.

80.- 4ª).- "PESADOR PARA CARTAS".

La presente memoria descriptiva consta de cuatro hojas foliadas y mecanografiadas por una sola cara, componiendo un total de ochenta y cuatro líneas, incluidas éstas.

Madrid, 6 de Septiembre de 1.957.-

ANTONIO ESCRIBANA
P.P.

61678

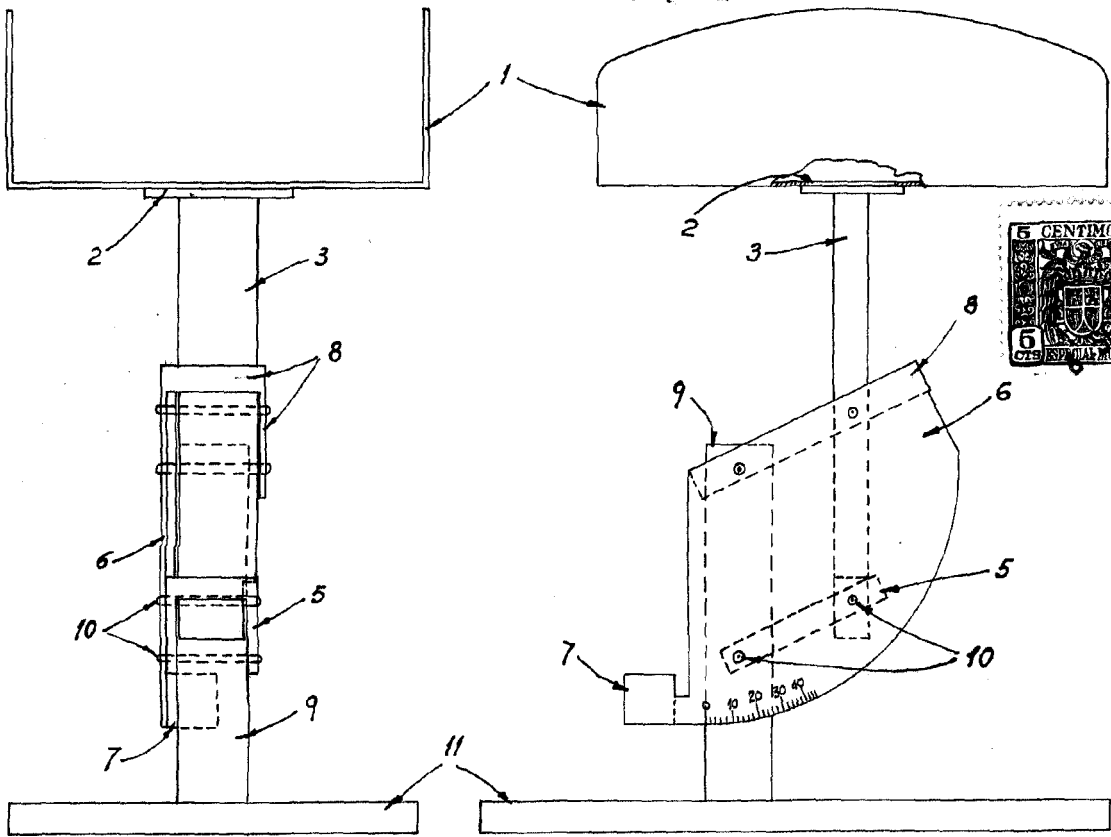


FIG. 1

FIG. 2

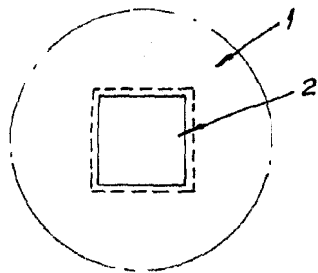


FIG. 3

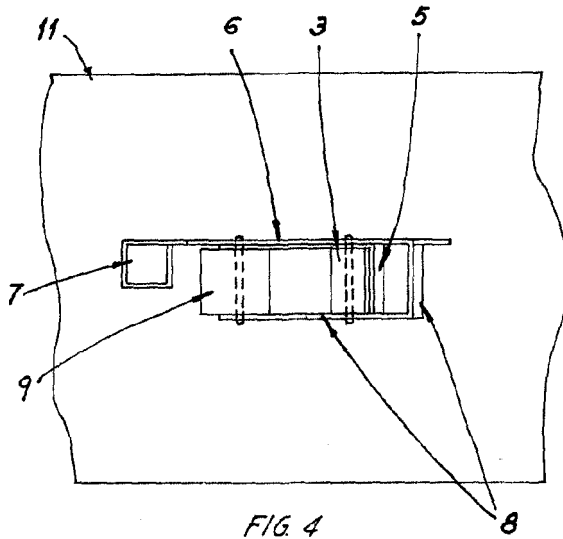


FIG. 4

Madrid, 6 de Septiembre 1957

ANTONIO ERDIE
C.P.