

• 61661

15 SEP



MEMORIA DESCRIPTIVA  
de un  
MODELO DE UTILIDAD  
por:  
"UN CALENTADOR DE AGUA PERFECCIONADO"  
-----

Cuyo registro se solicita por VEINTE AÑOS, para España y sus Posesiones, a nombre y favor de Don Luis Puig Calverol, de nacionalidad española, residente en Almería, calle de Espronceda nº 3.-

5 Todos los calentadores de agua conocidos hasta ahora consisten en unos depósitos herméticamente cerrados y provistos en su interior de una resistencia eléctrica, que es la que calienta el agua, y de un termostato que abre o cierra el contacto según la temperatura adquirida por el líquido.

10 Estos calentadores tienen el inconveniente de que, aunque sólo se desee utilizar una pequeña parte del agua contenida en ellos, se hace necesario calentar todo el volumen del calentador, lo cual, además de exigir una larga espera, resulta a todas luces antieconómico.

15 El presente modelo, como se deduce de su enunciado, está referido a un calentador de este tipo que, en virtud de su ingeniosa concepción y especiales características, subsana dicho defecto al permitir calentar porciones de su contenido de forma absolutamente parcial e independiente.

Fácilmente se comprenden las muchas ventajas que el modelo ofrece y su gran practicidad, ya que permite extraer del calentador solamente la cantidad de agua precisa para determi-

• 61661 • 5 S



20 nadas abluciones, duchas, etc., sin necesidad de calentar totalmente el líquido que contiene.

Esencialmente, el modelo está constituido por un depósito hermético de forma externa análoga a los ya existentes, pero provisto en su interior de una pluralidad de departamentos o subdivisiones cada una con sus propios medios de calentamiento.

25 Estas subdivisiones están determinadas por unas superficies limitadoras que convierten a cada una en una especie de recámara dotada de su correspondiente resistencia eléctrica y termostato, pero en comunicación con las restantes establecidas en el mismo depósito, es decir, con una corriente muy limitada que, aun siendo común el volumen de agua contenido en el calentador, diferencia suficientemente el contenido en cada subdivisión.

30 Para determinar el funcionamiento autónomo de cada departamento, el de dos o el simultáneo de todas las subdivisiones que se establezcan en un mismo elemento, se dispone un conmutador-selector de varias posiciones (tantas como recámaras se hayan previsto) que enciende la resistencia de una de las recámaras, las de dos o la totalidad de las previstas en el modelo, calentando así las diferentes parcialidades de líquido o su totalidad a voluntad del usuario y según el punto en que se coloque el conmutador.

45 De esta forma, y gracias a la singularidad del modelo, podrá disponerse con un mismo calentador de dos o más de diferentes volúmenes, pudiéndose calentar y utilizar el total del líquido cuando sea necesario o un volumen reducido cuando sea pequeña la cantidad de agua que se precise, con el consiguiente ahorro de tiempo y dinero en este último caso.



61661

50 Para mejor comprensión de cuanto expuesto queda, y única-  
mente a título ejemplario, los adjuntos gráficos ilustran  
una forma de realización práctica:

55 En las dos figuras, y para simplificar la exposición grá-  
fica, se representan calentadores con dos únicos departamentos  
o recámaras, pero, como ya se ha dicho, estas subdivisiones  
podrán disponerse con mayor multiplicidad.

60 La fig. 1ª nos muestra un corte o sección frontal de un  
calentador en el que la superficie de limitación está lograda  
por medio de una chapa perforada, la cual aparece planifica-  
da debajo de la propia figura. Vemos el depósito hermético  
(1), la chapa perforada (2) que actúa de superficie delimita-  
dora y las subdivisiones (3) y (4) que esta chapa determina,  
convirtiéndolo en dos calentadores gemelos dentro  
de un mismo cuerpo, de funcionamiento autónomo o simultáneo  
por la acción del conmutador-selector (5) y dotado cada uno  
65 de sus propios medios de calentamiento mediante las resisten-  
cias (6) y los termostatos (7).

70 La fig. 2ª nos ofrece otro ejemplo en el que la superficie  
de limitación viene determinada por un anillo de las propias  
paredes del depósito, que forman a manera de un estrangula-  
miento.

75 En realidad, las superficies delimitadoras pueden ser de  
constitución variable, ya que su único objeto es frenar un  
poco la corriente natural del agua dentro del depósito para  
que no atenúe el calor que se comunica a las capas superiores  
sometidas a calentamiento parcial.

Lo dicho es fiel reflejo de la invención, debiendo conside-  
rarse en sentido amplio, nunca en forma limitativa, y siendo  
indiferentes las condiciones en que el modelo se construya en  
cuanto a formas, tamaños, colores, proporciones y materiales

61661



80 empleados, siempre y cuando no se altere ni modifique la  
esencialidad que caracteriza al modelo, que le tipifica y se  
reivindica.

REIVINDICACIONES

85 Se reivindican a nombre y favor de Don Luis Puig Calverol,  
de nacionalidad española, los términos siguientes:

1ª.- Un calentador de agua perfeccionado, caracterizado  
por hallarse constituido por un depósito hermético de forma  
exterior análoga a la de todos los calentadores de este tipo  
que, mediante el establecimiento en su interior de unas su-  
90 perfcies transversales delimitadoras que permiten la comuni-  
cación del volúmen común de líquido contenido, pero que limi-  
tan sensiblemente las corrientes de convección, determinan  
una serie variable de subdivisiones que, a manera de recáma-  
ras, originan una multiplicidad de depósitos parciales en  
95 un mismo cuerpo, habiéndose provisto de medios propios de  
calentamiento, resistencia eléctrica y termostato, a cada  
uno de dichos departamentos, los cuales son regulados en su  
función por un conmutador-selector de varias posiciones dis-  
puesto en la estructura del propio calentador y que provoca  
100 a voluntad la funcionalidad autónoma o simultánea de las di-  
ferentes subdivisiones o depósitos parciales.

2ª.- UN CALENTADOR DE AGUA PERFECCIONADO.

105 Todo conforme queda descrito en la presente Memoria, que  
consta de CUATRO HOJAS mecanografiadas por una sola cara,  
foliadas y dibujos anexos.

Madrid, 5 de Septiembre de 1957.

ANTONIO FERNANDEZ PASCUAL

*Antonio Fernandez Pascual*

FIG. 1

61661

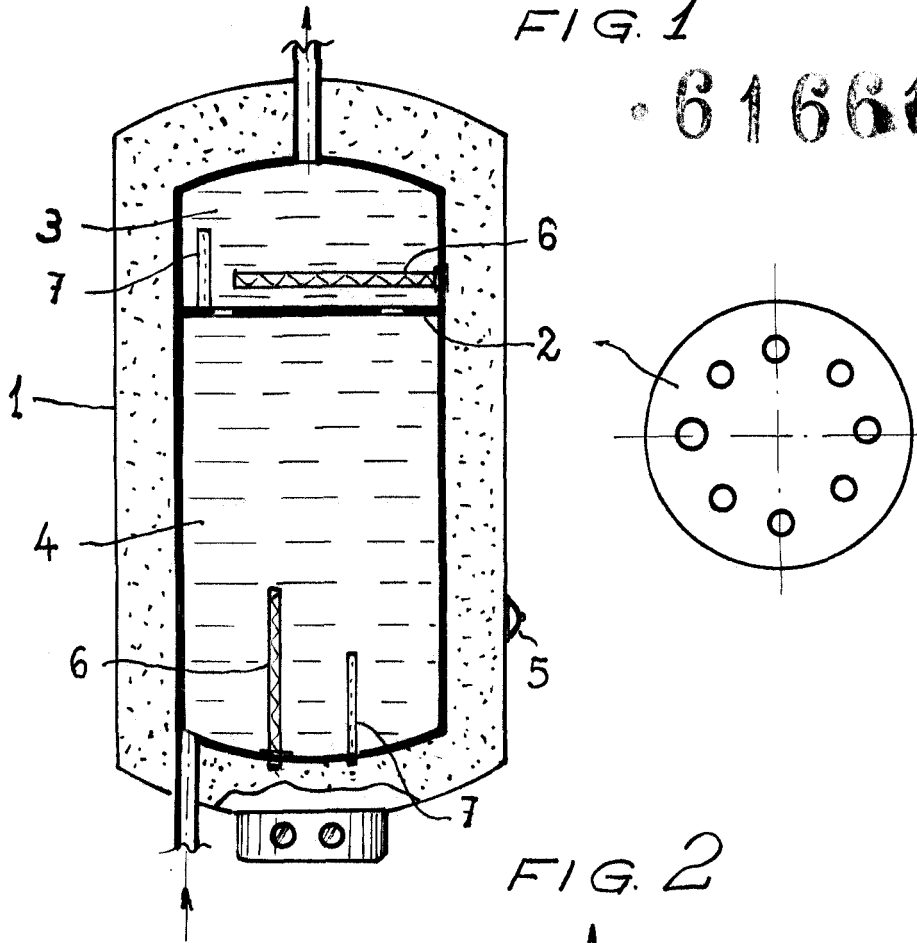
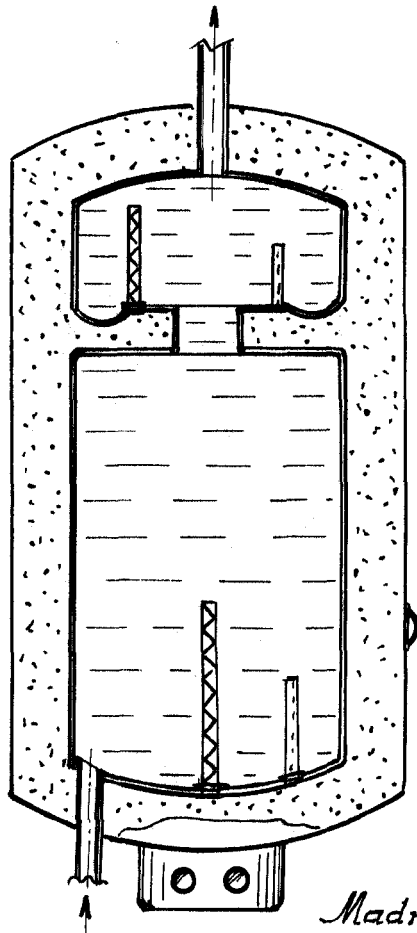


FIG. 2



Escala variable.

Madrid, 5 Septiembre 1957

ANTONIO FERNANDEZ PASCUAL

A. B. Carbonell