



• 61615

MEMORIA DESCRIPTIVA

Correspondiente a un MODELO DE UTILIDAD, cuyo registro se solicita por veinte años.

A favor de

D. Narciso Mazaira Mosquera, de nacionalidad española.

Residente en LA CORUÑA.-Plaza de España, 22

p o r :

"DISPOSITIVO PARA AFILAR Y SUAVIZAR HOJAS DE AFEITAR"

• 61615

2 SEP.



5.- El objeto sobre el que recae la presente memoria descriptiva de modelo de utilidad y que denominaremos "Dispositivo para afilar y suavizar hojas de afeitar", tiene como finalidad primordial la de conseguir una mayor comodidad y seguridad en las operaciones de afilado y suavizado de hojas corrientes de afeitar puesto que por su gran sencillez de construcción y fácil manejo evita toda clase de operaciones engorrosas.

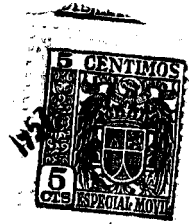
10.- Con objeto de aclarar en lo posible la constitución del sistema que nos ocupa, nos referiremos al plano adjunto en el que se muestra una forma de realización práctica industrializable del mismo, si bien es necesario hacer constar que la presente exposición no tiene carácter limitativo alguno y si meramente informativo, ya que caben y son susceptibles modificaciones de forma y tamaño que no pueden ser tomadas como alteración esencial justificativa de reivindicación independiente de lo que en este caso se declara.

20.- En el referido plano pueden verse las siguientes figuras:

- Fig. 1ª, alzado.
- Fig. 2ª, planta.
- Fig. 3ª, alzado (Sección).
- Fig. 4ª, alzado (Sección).
- 25.- Fig. 5ª, detalle (planta).
- Fig. 6ª, detalle (Sección alzado transversal).

30.- De la inspección del mencionado plano se desprende la constitución del objeto que nos ocupa y que consta de un mango (1) construido en cualquier materia apropiada como madera, plástico, etc., y constituido por dos piezas simétricas de la forma que sea conveniente en el que se produce la sujeción por medio de tornillos del soporte cen

61615 SEP. 1942



tral (2) del dispositivo.

35.- El soporte central (2) está constituido por una pletina metálica de longitud apropiada, la cual lleva practicados seis taladros, tres de los cuales (3) sirven para alojar los pivotes (4) que realizan la sujeción de las cuchillas, evitando todo movimiento de ésta. Los tres taladros restantes (5) sirven para la fijación de este soporte central del mango y del mecanismo de sujeción de la cuchilla.

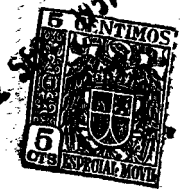
40.- Una palanca de cierre (6) construida en pletina metálica con dos dobleces en ángulo recto, en uno de sus extremos queda ligeramente curvada y estriada para mayor facilidad de manejo al efectuar sobre dicho extremo presión con los dedos en la operación de montaje y desmontaje de la cuchilla. Esta palanca presenta cuatro taladros, tres de ellos sirven para el alojamiento de los pivotes (4) fijadores de la cuchilla y el taladro restante permite la fijación a esta palanca del cojinete (7) sobre el que gira.

45.- El soporte de la palanca (8) de construcción también en chapa metálica de la forma que se indica en el dibujo, tiene por objeto soportar la palanca fijadora de la cuchilla mediante la sustentación de dicha palanca a este soporte por dos ejes (9) que sujetan los cojinetes (10) y permiten el giro de la palanca. Este soporte va fijo al soporte central por medio de un tornillo (11).

50.- El muelle (12) adopta la forma que se indica en el dibujo y está construido en acero y tiene por objeto mantener en tensión la palanca (6) sobre el soporte central, aprisionando entre ambas piezas la cuchilla y manteniéndola inmóvil. Este muelle va alojado en un pasador (13) que descansa sobre el soporte (8).

55.- Los soportes transversales (14) de forma apropiada, son construidos en chapa metálica, van sujetos al soporte

• 61615



65.- central y en sus extremos tienen practicados dos taladros, donde se alojan los sustentadores de la correa.

Por último, los sustentadores de la correa (15) de forma preferiblemente cilíndrica, son metálicos y van alojados en los taladros de los soportes transversales y tienen por objeto sustentar la correa manteniéndola en contacto con la cuchilla.

Una vez analizados los elementos de que consta el dispositivo objeto de la presente memoria, vamos a realizar una somera descripción de su funcionamiento.

75.- Para colocar la cuchilla que se trata de afilar o suavizar, basta ejercer una ligera presión sobre la palanca, según se indica en la fig. 4ª que contrarreste la ejercida por el muelle con objeto de dejar libre el espacio donde ha de alojarse la cuchilla.

80.- Una vez colocada dicha cuchilla en el espacio destinado a tal fin, basta dejar de ejercer la presión anteriormente indicada sobre la palanca para que por efecto del muelle esta baje y haga que se introduzcan los pivotes en los orificios que presenta la cuchilla, dejándola fijada e inmobilizada.

85.- Preferiblemente, con anterioridad se pasará la correa afiladora o suavizadora entre la cuchilla y los sustentadores de la forma que se indica en la fig. 5ª. Una vez montado el dispositivo, bastará, teniendo en tensión la correa, con imprimir un movimiento de vaivén al conjunto portador de la cuchilla incliniéndolo alternativamente a un lado o al otro en la dirección de los ejes que se indican en la fig. 6ª.



- 95.- 1ª).- "DISPOSITIVO PARA AFILAR Y SUAVIZAR HOJAS DE AFEI
TAR" que se caracteriza por estar constituido por un soporte
central construido en pletina metálica sobre el que va mon-
tado un soporte secundario portador del mecanismo de suje-
ción de la cuchilla.
- 100.- 2ª).- "DISPOSITIVO PARA AFILAR Y SUAVIZAR HOJAS DE AFEI
TAR" que se caracteriza por estar construido por un soporte
secundario fijado al soporte central objeto de la anterior
reivindicación y sobre el que va sustentada la palanca de
aprisionamiento de la cuchilla.
- 105.- 3ª).- "DISPOSITIVO PARA AFILAR Y SUAVIZAR HOJAS DE AFEI
TAR" que se caracteriza por estar constituido por una palan-
ca, en uno de cuyos extremos lleva tres pivotes que se in-
troducen en los orificios de la cuchilla efectuando la fija-
ción e inmovilización de ésta entre dicha palanca y el so-
porte central.
- 110.- 4ª).- "DISPOSITIVO PARA AFILAR Y SUAVIZAR HOJAS DE AFEI
TAR" que se caracteriza porque la palanca objeto de la ante-
rior reivindicación presenta en su otro extremo una ligera
curvatura y un estriado que facilita su manejo.
- 115.- 5ª).- "DISPOSITIVO PARA AFILAR Y SUAVIZAR HOJAS DE AFEI
TAR" que se caracteriza porque alojado en el soporte secun-
dario lleva un muelle que mantiene en tensión la palanca
con el soporte central.
- 120.- 6ª).- "DISPOSITIVO PARA AFILAR Y SUAVIZAR HOJAS DE AFEI
TAR" que se caracteriza por tener dos soportes transversale
los cuales llevan alojados en sus extremos unos sustentado-
res paralelos al eje del soporte central y que sirven para
mantener en contacto permanente la correa afiladora o suavi-
zadora con la cuchilla.

- 6 - • 61615



125.-

7^a).- "DISPOSITIVO PARA AFILAR Y SUAVIZAR HOJAS DE AFEI-
TAR".

La presente memoria descriptiva consta de seis hojas
foliadas y mecanografiadas por una sola cara, componiendo u
total de ciento veintinueve líneas, incluidas éstas.

Madrid, 2 de Septiembre de 1.957.-

ESCRIVA
R.P.

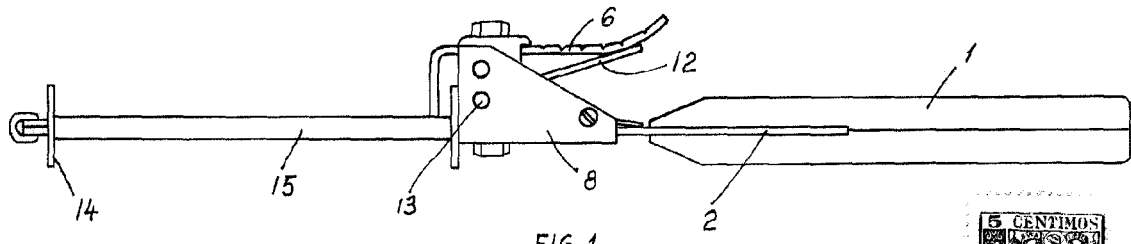


FIG. 1

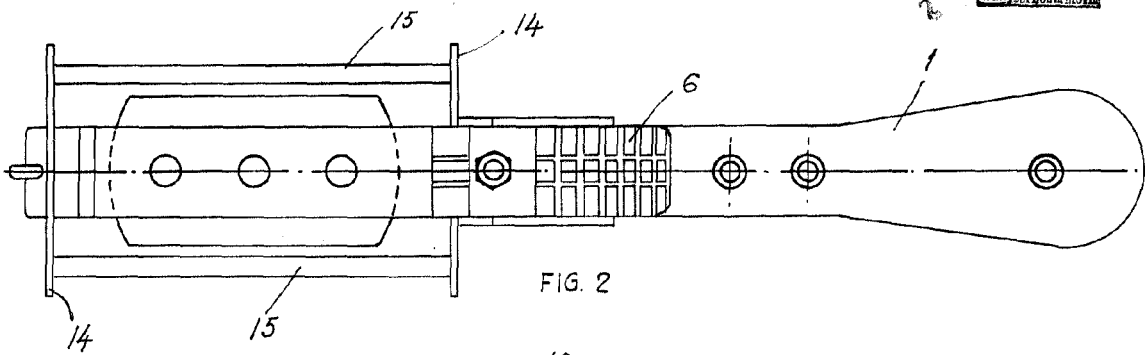


FIG. 2

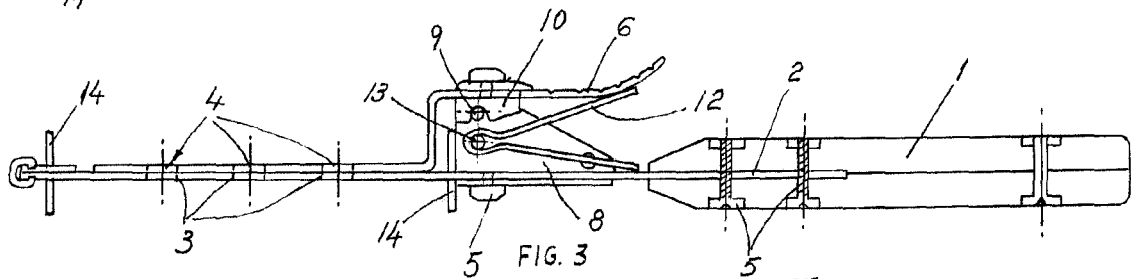


FIG. 3

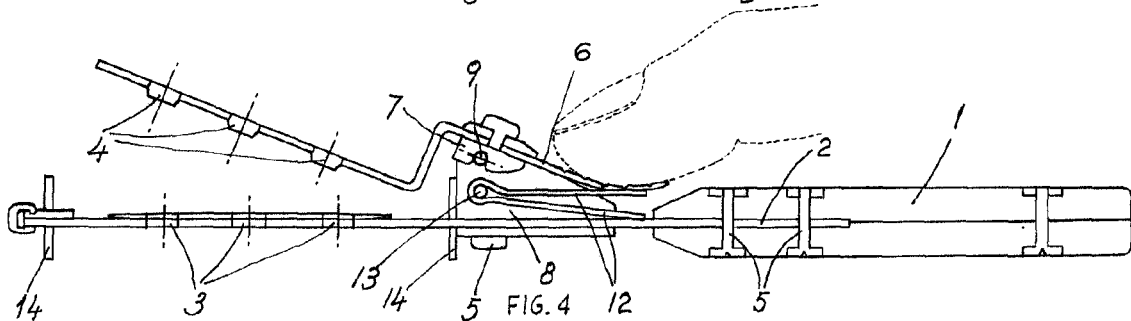


FIG. 4

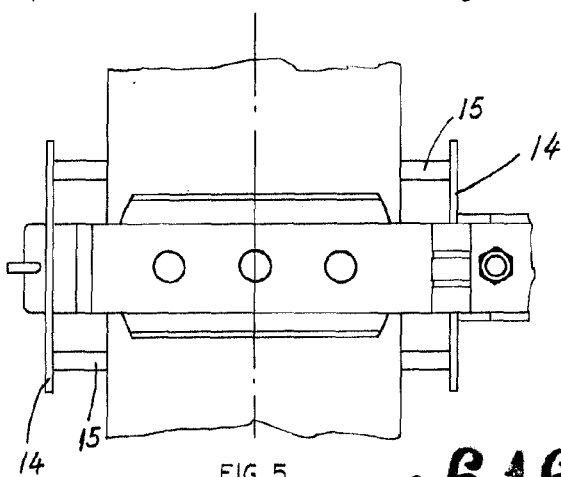


FIG. 5

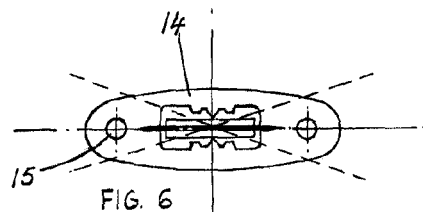


FIG. 6

MADRID, 2 SETIEMBRE 1957

• 61615

ESCALA VARIABLE

PATENT OFFICE
 S. P.