

• 61453

E/ND-1



60 1957

MODELO de UTILIDAD

que por veinte años, se solicita, a favor de don Edmigo DURANTEZ MIGUEL, de nacionalidad española y domiciliado en Fuenterrabia (Guipuzcoa), calle Zuloaga s/n, que ha de recaer sobre

PRENSA HIDRAULICA ARTICULABLE PARA
PEGAR EL CALZADO.

~~~~~

M e m o r i a      d e s c r i p t i v a .

El presente registro de Modelo de utilidad, se refiere a una prensa hidraulica articulable, para pegar suelas al calzado, conforme se describe a continuacion y se representa, en forma grafica, aunque a titulo exclusivo de ejemplo, en el plano adjunto.

5.

Dicha prensa, tiene la caracteristica de una mayor potencia y robustez, que las demas conocidas, en el mercado, y ello es debido a que la palanca es recta, llevando en la misma unas correderas, con movimientos longitudinal y vertical, con el fin de que pueda abarcar a cualquier tamaño de calzados y a los distintos, de caballero, señora o niño.

10.



15. Lleva asimismo un deposito intercambiable hidraulico, o por presion de agua corriente, en el cual se adapta la suela con el corte a pegar, tomando la almohadilla del deposito hidraulico, la configuracion del calzado, aun cuando este sea de señora, que es el mas inconveniente para pegar la suelas, pudiendose asimismo adaptar y graduar por sus multiples articulaciones a cualquier longitud y forma especial que tenga el calzado, verificandose la presion contra la almohadilla por medio de husillos hasta el maximo, ya que ella misma indica la presion necesaria.

20. Para mejor comprension del invento, en el plano la figura I, representa en alzado, visto de costado la prensa hidraulica, en la II, vista de costado, y en la III, una vista en planta seccion A-B, de las correderas con su brazo, detallandose los diversos elementos de que consta, los cuales iran detallandose a continuacion, a medida que se describe su funcionamiento.

25. El deposito de liquido hidraulico 1, se llena de liquido por el orificio de cargue 2, hasta que la almohadilla 3- quede completamente hinchada. Se coloca la horma en el corte del calzado y seguidamente se da una mano de cola especial, colocamos la suela sobre la parte encolada y la apoyamos sobre la almohadilla 3, del deposito hidraulico mencionado 1.

30. La columna 4, lleva un brazo de union 8, para arriostrar al soporte 9, y lleva dos varillas guias 7, con el fin de que la corredera del brazo 10, descienda verticalmente.



Por medio de la manilla 5, hacemos girar el husillo 6, de forma de que la corredera del brazo 10, descienda a una altura conveniente.

45.

Las correderas delantera y trasera 13 y 19, se graduan a mano a la longitud que tenga el calzado, de forma que coincida una de ellas con el empeine y la otra sobre el tacon y para ello se deslizan estas correderas por el brazo recto 11, pudiendo deslizarse

50.

una de ellas 19, juntamente con su tirante 16 y zapata 17, hasta el tope 20, que es el que le impide salir de su alojamiento y la otra corredera 13, se desliza asimismo por el brazo no pudiendo tampoco salir de su alojamiento debido a que el brazo lleva una ranura rasgada 18, para paso del husillo 14, y que sirve asimismo de tope.

55.

Una vez graduadas las correderas se gira la manilla 12, de forma que el husillo 14, haga descender a la zapata 15, hasta el extremo del calzado ya que la otra zapata 17, se ha colocado sobre el otro extremo del calzado.

60.

Verificada esta operacion se gira de nuevo la manilla 5, y el husillo 6, hace descender a todos los mecanismos, apoyandose fuertemente las zapatas contra el calzado, y de esta forma la suela queda fuertemente aprisionada entre la almohadilla y el corte, con su horma, hasta su maxima presion. En caso necesario puede hacerse girar de nuevo el husillo 14, para que la zapata 15, vuelva a apretar contra el calzado.

65.

70.

Las ventajas son las siguientes:



• 61453

75. Primera: La diferencia primordial consiste en que la prensa es hidraulica y en las demas, se hincha por medio de aire, a base de bomba, y por sus fugas o perdidas hay que estar manipulando la bomba para obtener la presion necesaria.

Segunda: Mayor potencia de presion, debido a ser hidraulica.

Tercera: Mayor robusted, ya que la palanca es completamente recta y sus correderas y guias son de acero.

80. Cuarta : Deposito hidraulico intercambiable.

Quinta : Abarca lo mismo, para un calzado de niño, que de señora o de caballero, debido al reforrido de las correderas, asi como del numero mas inferior al numero de calzado mayor.

85. Lo mismo la forma, que las dimensiones, material en que puede ser construida y disposicion de sus elementos podran ser variables, y por lo tanto, cualquier variacion introducida en este sentido, siempre que no altere su esencialidad, se considerara comprendida dentro del presente registro de Modelo de Utilidad, cuyos terminos de esta descripcion, deben ser tomados, con caracter amplio y nunca en forma o sentido limitativos.

=====

NOTA de

95. REIVINDICACIONES.

Se reivindica, a favor de don Emigdio Durantex Miguel, por los extremos que se detallan a continuacion:



100. PRIMERO: Por Prensa hidraulica articulable, para pegar suelas al calzado, caracterizada por llevar un deposito hidraulico, con su correspondiente almohadilla todo ello intercambiable, y la columna un brazo para arriostramiento del soporte, en la cual y a ambos lados, unas varillas guias, con su correspondientes husillo y manilla, sirven para poder subir o bajar verticalmente el brazo recto juntamente con sus correderas y demas mecanismos.
105. SEGUNDO: Por Prensa hidraulica articulable, para pegar suelas al calzado, caracterizada porque sobre el brazo se deslizan dos correderas con sus correspondientes zapatas, hasta la longitud requerida llevando una de ellas un tirante para arriostamiento de la zapata y la otra una manilla, con su husillo, para ascender o descender la zapata a voluntad.
110. TERCERO: Por Prensa hidraulica articulable, para pegar suelas al calzado, segun reivindicaciones anteriores, caracterizada porque el brazo recto lleva en uno de sus extremos un tope para una de las correderas y en el otro extremo una ranura rasgada para paso del husillo de la otra corredera y al mismo tiempo de tope.
115. CUARTO: Por PRENSA HIDRAULICA ARTICULABLE PARA PEGAR EL CALZADO.
- 120.

125. La presente memoria, consta de cinco hojas foliadas y mecanografiadas, por una sola cara, a la que se une, otra de planos, en forma reglamentaria, para la mejor comprension del invento.

Madrid, a 17 de agosto de 1.957.

P.A. de D. Emigdio Durantez Miguel,

E. Rodriguez de Rivas,  
por poder,

130.-

E/ND-1

FIG. I. - 61453



FIG. II

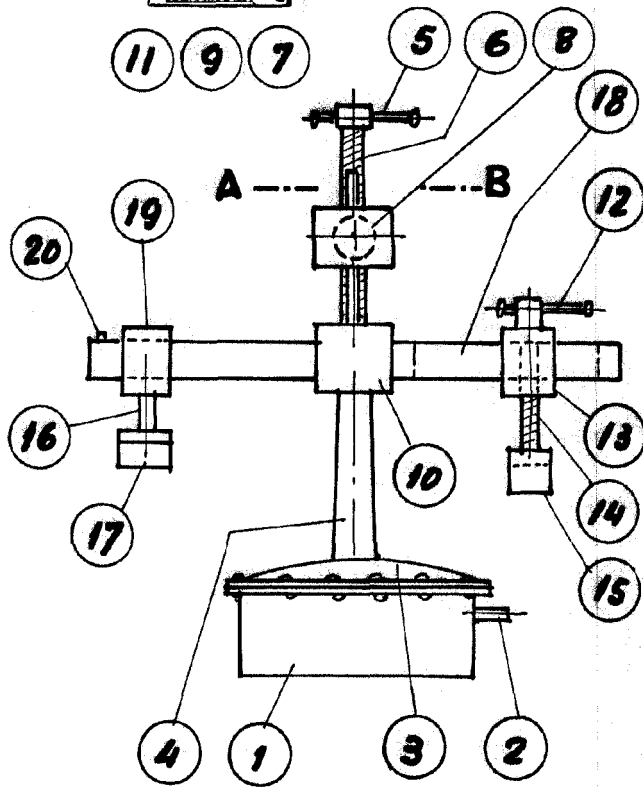
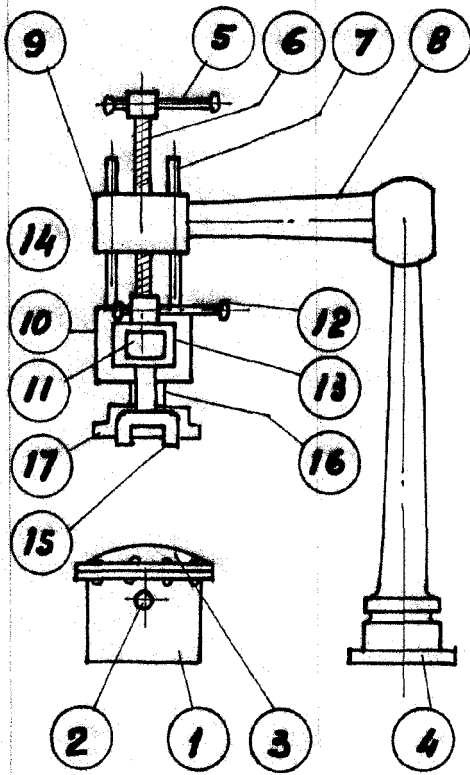
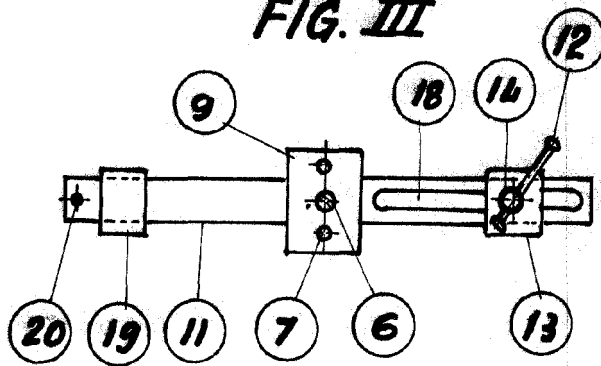


FIG. III



Corte A-B

San Sebastian 3 Agosto 1957

E. RODRIGUEZ DE RIVAS  
P.R.

Escala variable