

• 61401

16



5 terial, -tales como metálicos o de madera - haciendo mu-
cho más económicas tales exhibiciones propagandísticas o
de reclamo, facilitando grandemente la variación de las
ornamentaciones, al mismo tiempo que realiza una función
altamente publicitaria, según se verá más adelante.

10 Por la novedad que caracteriza a esta tira-soporte, y,
por la utilidad que su uso lleva aparejada, se hace mere-
cedora de los privilegios, que, para los de su clase y con-
dición, otorga el vigente Estatuto de la Propiedad Indus-
trial, los cuales vienen a demandarse, bien expresamente,
por medio de esta petición de amparo.

15 Seguidamente se detalla la forma, modo y condiciones,
de integración y composición de esta tira-soporte, así
como sus ventajas de utilización, todo ello con ayuda del
plano que se adjunta para una mayor claridad.

20 Se compone de una tira de papel fuerte, semifuerte o
cartulina -1-, de longitudes y anchuras adecuadas, dentro
de la que, a distancias iguales, se practican unos cortes
de forma determinada -2-, los cuales pueden ser variables
en su formato. Estos cortes -2- han de componer siempre
una figura que posea tres partes esenciales, indispensa-
bles para cumplir su fin específico, a saber: una solapa
superior -3-, otra inferior -4-, y, por último, una parte
central -5- desprovista de corte alguno.

25 Las fundas de los discos gramofónicos están representa-
das en la figura por medio de las líneas de puntos -6-,
pudiéndose observar, que, las mismas, son sostenidas por
dicha tira-soporte introduciendo la parte superior e in-



• 61401

ferior de cada una de ellas entre la solapa inferior y superior de dos de las figuras cortadas antes descritas, al modo que se representa en el plano.

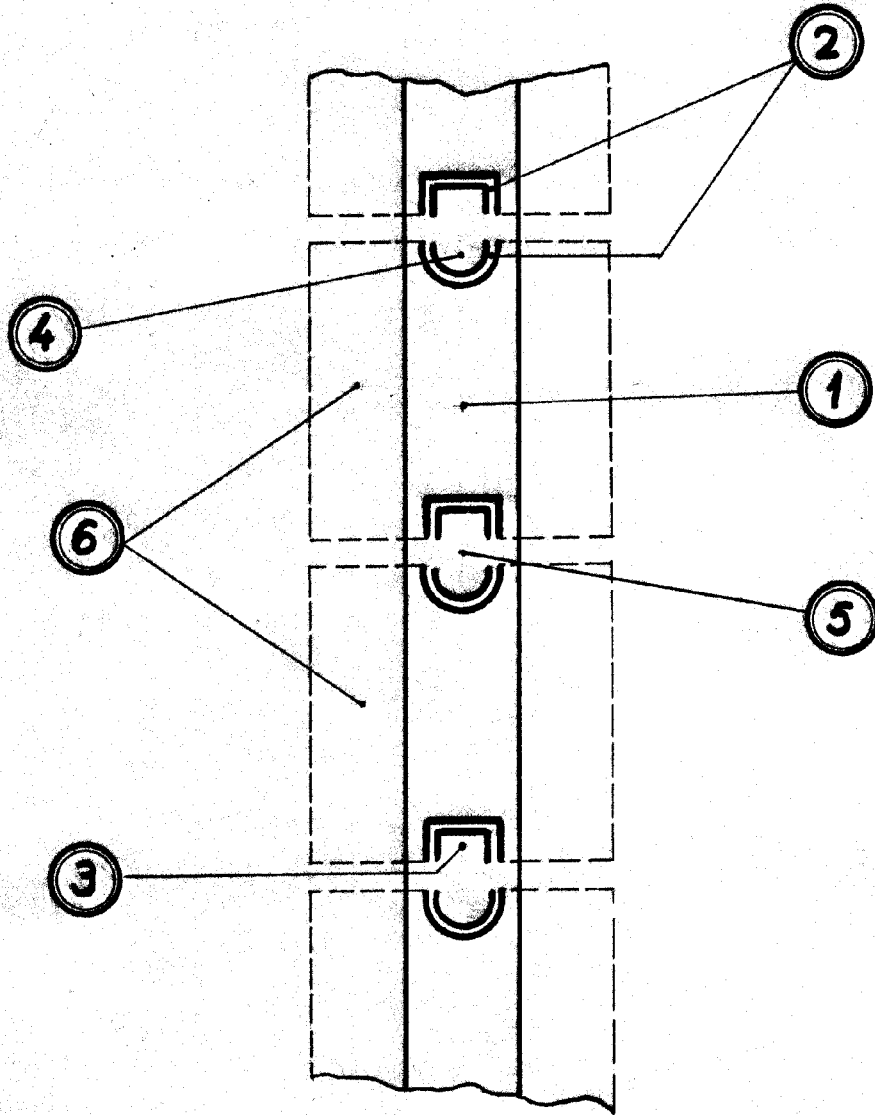
Para la utilización de estas tiras-soportes, solamente se hace necesario el fijar una de ellas por su parte superior, a la pared, poste o lugar deseado, bien pegada o asegurada por otros medios apropiados. Una vez fijada esta tira-soporte, bastará introducir cada funda de disco entre la solapa inferior de la figura cortada más alta y la superior de la inmediata hacia abajo, y, de esta manera, en orden correlativo.

Como las tiras-soportes pueden ser más o menos largas, según las necesidades que deban cumplir, el número de fundas que pueden sujetarse en ellas será variable, según sea la longitud de la misma, y, la cantidad de figuras cortadas que posea.

Las figuras cortadas podrán ser de diferentes formas, adoptando particularmente aquella que corresponda al contorno de la Marca de los discos que han de contener las fundas que han de soportar, pudiendo imprimirse en el interior de dicho contorno el motivo gráfico o nombre de la misma.

Descritas, por manera suficiente, las finalidades y partes integrantes de este Modelo de Utilidad, solo resta hacer constar, que, tanto los elementos que en él actúan, como sus dimensiones, pueden ser variables y variadas, siempre y cuando no desfiguren o modifiquen el objeto primordial del mismo.

• 61401



Escala variable

Madrid 6 AGO. 1957

[Handwritten signature]