

• 61318

MODELO DE UTILIDAD

(por 20 años)

a favor de Don Eugenio Pasquin Bernabeu, de nacionalidad española residente en Barcelona y domiciliado en la calle de Londres numero 115, por " CLAVIJA PERFECCIONADA "

MEMORIA DESCRIPTIVA

- 1.- El Modelo de clavija perfeccionada cuyo registro se solicita por el presente expediente funda su eficacia en que la totalidad de las piezas que en ella intervienen están conseguidas por estampado o matizado, con lo que la correspondiente construcción se consigue por un costo mucho más reducido al de las clavijas
- 5.- o " jacks " actualmente en el mercado y cuya concepción es por torneado de sus piezas.

La clavija que nos proponemos describir consigue el contacto de los 2 polos eléctricos por un único machihembrado y de la manera que seguidamente relacionamos.

- 10.- La pieza macho está formada por 3 unidades independientes y unidas por remachado y embutido formando un único cuerpo: la exterior o soporte, el aislante y el macho propiamente dicho, la pieza exterior es esencialmente cilíndrica, si bien de dos diámetros distintos a lo largo de su longitud. El cilindro que
- 15.- formaba parte más elevada, resuelve su bisel superior en forma de embudo y la parte inferior se ensancha conicamente para alcanzar el diámetro que tiene dicha pieza en su parte inferior. Este cilindro de mayor diámetro tiene dispuestas unas ranuras longitudinales aptas para prehender a manera de resorte sobre
20. un cuerpo introducido en su interior.

En el interior de esta pieza que hemos descrito y que es hueca se halla embutida una pieza aislante que es de forma tronco-cónica y en cuyo centro se dispone por remachado la pie-

61318

31 J



za propiamente llamada macho concebida por un tubo metálico. De
 25.- esta manera los dos bornes del conductor a empalmar se disponen
 y sueldan, uno en el cilindro exterior, y el otro corriendo a lo
 largo del cilindro o tubo que forma la pieza macho, uno su extre-
 mo al extremo de esta, por estañado.

La parte hembra de una mayor complejidad está también esencial-
 30.- mente concebida por tres piezas homólogas a las citadas anterior-
 mente y montadas e inmovilizadas sobre una plaquita de ebonita que
 hace las veces de soporte. Esta plaquita aislante tiene forma de
 disco con un orificio en su centro y dos escotaduras, en cada la-
 do de un diámetro cualquiera. En el orificio central que hemos cita
 35. do se halla insertada por presión la pieza propiamente hembra que
 aloja al tubo macho. Esta pieza hembra es de forma alargada y matri-
 zada de tal manera que sus dos lados han girado 130° tendiendo a
 encontrarse y formando entre ellos y la dicha pieza, un canal o con-
 ducto que al recibir al tubo macho en su interior lo alojan estable-
 40. mente prendiéndolo y efectuando roce sobre él, roce que tiende a im-
 posibilidadar el fácil desenchufado. En el extremo inferior de esta
 pieza que hemos descrito se dispone un agujero apto para introducir
 en él y soldar el borne del conductor a empalmar.

En el otro lado del disco aislante al que hemos fijado esta pie-
 545. za hembra se halla un cilindro metálico hueco cuyo extremo superior
 está labiado hacia el interior y cuyo extremo inferior acaba en for-
 ma plana que se apoya sobre el disco de ebonita o similar, esta for-
 ma plana se prolonga en dos orejones diametralmente opuestos que por
 remachado encajan en las dos escotaduras dispuestas en el disco de
 50. ebonita o similar que es soporte del conjunto.

En el interior del cilindro hueco cuyo extremo superior está la-
 biado, se halla dispuesto y aprisionado un cilindro aislante con un
 agujero central que lo atraviesa. Este agujero debe tener tal diá-
 metro que permita el libre paso del tubo macho, órgano del otro con-
 55. junto. A parte de los dos orejones que sirven para la inmoviliza-
 ción, existe un tercer orejón que atraviesa el disco de ebonita y
 cuya finalidad es la de disponer el contacto eléctrico correspondien-
 te.

Se comprende que el cilindro aislante permanece aprisionado e in-
 móvil entre el disco de ebonita y el labio superior del cilindro metá-

• 61318



lico que lo contiene.

Dos agujeros circulares en la plaquita permiten el paso a sendos tornillos que procuran la fijación en el panel que se requiriera.

La operación de contacto se consigue por doble efecto al alojar-
65. se simultaneamente la pieza macho en el interior del canal central del conjunto hembra y el cilindro con ranuras que procuran el efecto de resorte, abrazando el cilindro citado en el segundo conjunto y que al quedar aprisionado en el primero, efectúa el contacto.

Sin que ello signifique restricción alguna en el objeto del Mode-
70. lo que nos ocupa, en los dibujos adjuntos y en todo lo que sigue nos vamos a referir a un caso concreto de realización práctica.

En la primera figura aparece el conjunto que hemos llamado macho con las tres piezas, a saber: soporte exterior con sus dos distintas anchuras marcadas por las cifras -3- y -4-, en cuya zona aparecen
75. las ranuras longitudinales que harán las veces de resorte aprisionador. El aislante interior de forma eminentemente tronco-cónica se señala con la cifra -2- aprisionando la pieza -1- que es de forma tubular que propiamente hace las veces de macho.

En la figura segunda aparece en sección el conjunto de organos
80. hembra. En -8- el disco soporte en -7- el cilindro hueco de material aislante y en -6- el caparazón cilíndrico de este cuyos orejones -10- procuran la fijación al disco aislante -8-. Un tercer orejón -11- permitirá el empalme al borne correspondiente.

La pieza propiamente hembra y en forma de canal colocada por
85. embutido de su extremo superior al disco soporte, se señala con la cifra -9-.

En la figura tercera aparecen encarados los organos descritos anteriormente.

No alterarán la esencialidad de este Modelo de Utilidad todas
90. aquellas variantes que no cambien fundamentalmente las características que comprenden las siguientes reivindicaciones.

 N O T A

1ª.- Clavija perfeccionada para contactos electricos cuyas piezas diversas están todas ellas conseguidas por estampado.



- 95.- 2ª.- Una clavija perfeccionada según la anterior reivindicación en que la pieza llamada genuinamente macho está formada por tres piezas unidas por embutido, la exterior de las cuales adopta forma cilíndrica con dos anchuras distintas, cuyos dos cuerpos forman continuidad por una zona cónica que los une. La zona cilíndrica de mayor diámetro tiene entalladuras longitudinales. En el interior hueco de esta pieza se halla insertada otra, tronco-cónica de ebonita en cuyo centro se inserta un tubo metálico que sobresale del conjunto por la parte inferior.
- 100.- 3ª.- Una clavija perfeccionada según las reivindicaciones anteriores en que la pieza llamada hembra reposa sobre una placa de ebonita o similar en forma de disco que en su centro tiene dispuesto un agujero en el cual se inserta normalmente una pieza en forma de canal. Por el otro lado del disco se inmoviliza, remachada por orejones, una pieza cilíndrica con su labio superior repulsado hacia el interior y que aprisiona entre este labio y el disco de ebonita, un cilindro hueco de porcelana refractaria. Esta citada pieza cilíndrica que aprisiona la porcelana tiene dispuesta un tercer orejón que atraviesa el disco de ebonita por una ranura dispuesta a este efecto.
- 110.- 115.4ª.- Clavija perfeccionada. - - - - -

Barcelona a 31 de julio de 1.957

Consta la presente memoria de cuatro hojas foliadas, numeradas del uno al cuatro y escritas a máquina por una sola cara. Y de una hoja de planos.

p.a.

Firmado: Apt.º Doñaque Front
P. P.

• 61318

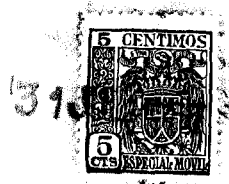


Fig. 1ª

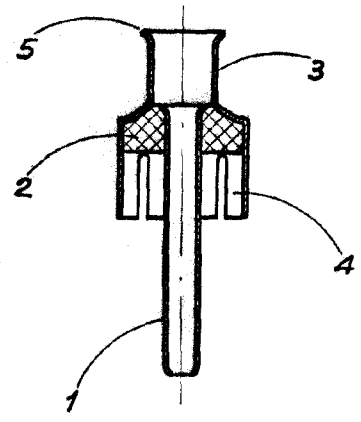


Fig. 3ª

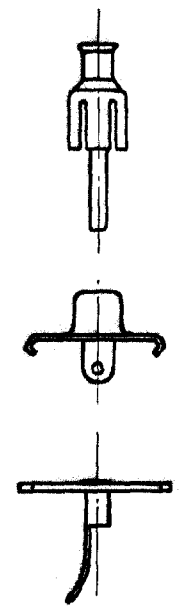
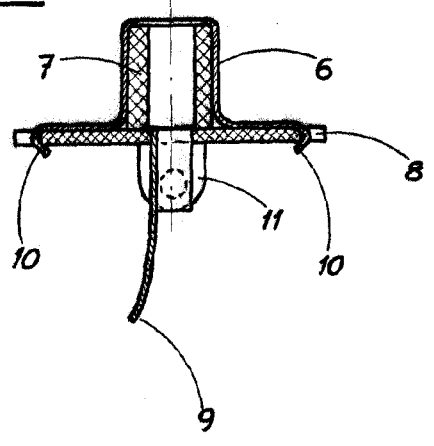


Fig. 2ª



ESCALA VARIABLE

Barcelona a, 31 JUL 1957

1/22