

61127



Nº 127
=====

MEMORIA DESCRIPTIVA
=====

M O D E L O

D E

U T I L I D A D

POR VEINTE AÑOS, EN ESPAÑA, A FAVOR DE DON FRANCISCO LOBATO LAGOS, DE NACIONALIDAD ESPAÑOLA, CON RESIDENCIA EN SEVILLA, Fernández y González, nº. 28.- - - - -

por

"ARMARIO FRIGORIFICO PERFECCIONADO".

-----: 000 :-----

61127



La innovación se refiere a un perfeccionamiento en los armarios frigoríficos que está relacionado con la instalación en dichos armarios del evaporador refrigerador.

5 En la actualidad, el aludido evaporador productor del frío va montado en uno de los ángulos o de los laterales de los cuarterones de los armarios frigoríficos. Como consecuencia, unos anaqueles están muy próximos al evaporador y otros más alejados, siendo el reparto del frío muy desigual. Además, el o los productos del frío reducen considerablemente el espacio aprovechable de los armarios y embarazan la visibilidad del interior de los mismos.

15 Mérced al perfeccionamiento, en cambio, la refrigeración, en primer lugar, se irradia en el interior del mueble desde el centro y el reparto del frío es, lógicamente, más eficaz; y, en segundo lugar, y debido a que al abrir y cerrar las puertas de la cámara se produce un paso de aire por las mismas puertas y a través de las aletas radiadoras y tubos del evaporador, haciéndolo como si fuera de tiro forzado, el rendimiento se incrementa de modo notable. DE aquí se deriva también una economía de fabricación, puesto que, al aumentarse el rendimiento en casi una tercera parte, según experiencias, pueden reducirse los metros precisos de tubería.

20 La innovación ofrece aún la ventaja de que facilita el aprovechamiento de todo el espacio de anaqueles, y de contribuir a la más bella presentación del mueble en general, ya que, al abrirse las puertas, el refrigerador es invisible, es decir, que nada resta visibilidad ni afea el espacio interior, lo que tiene, por otra parte, especial importancia en frigoríficos-
25 vitrina.



30

De acuerdo con lo expuesto, la innovación consiste en un armario del tipo de los frigoríficos, el cual consta, entre el peinazo central y la pared del fondo, de un circuito frigorífico que va colgado del techo por medio de pletinas de fijación y tornillos pasantes y comprende, a su vez, una tubería serpenteante que va intercalada en una serie de aletas radiadoras para el aumento de la superficie de transmisión; una válvula de entrada en el extremo inferior para la expansión del gas refrigerante en el interior de los tubos, una boca de acoplamiento al compresor de aspiración de gases en el extremo superior, y, debajo, una batea para el agua del deshielo.

35

40

Un ejemplo de realización práctica de la innovación se ilustra seguidamente con los dibujos anexos, que representan:

La fig. 1ª. una vista frontal del armario frigorífico que muestra una parte seccionada del peinazo central.

45

La fig. 2ª. una sección por la línea A-B de la vista primera.

50

Conforme a los dibujos reseñados, (1) denota el armario frigorífico, (2) el peinazo central del mismo, (3) la pared del fondo, (4) el circuito frigorífico, (5) las pletinas de sujeción de dicho circuito al techo del armario, (6) la tubería del circuito, (7) las aletas radiadoras, (8) la entrada de la válvula de expansión, (9) la boca de acoplamiento al compresor, y (10) la batea para recoger el agua del deshielo.

- N O T A -

55

En resumen; el modelo de utilidad recaerá sobre las reivindicaciones siguientes:

1.- Armario frigorífico perfeccionado, que consiste en

61127

26



60 un armario del tipo de los frigoríficos que consta de un circuito frigorífico oculto entre el peinado central y la pared del fondo y que va colgado del techo por medio de pletinas de fijación y tornillos pasantes.

65 2.- Armario frigorífico perfeccionado, según la reivindicación 1, en el que el circuito frigorífico está compuesto por una tubería serpenteante que va intercalada en una serie de aletas radiadoras para el aumento de la superficie de transmisión; una válvula de entrada en el extremo inferior para la expansión del gas refrigerante en el interior de los tubos, una boca de acoplamiento al compresor de aspiración de gases, en el extremo superior, y, debajo, una batea para el agua del deshielo.

70

3.- "ARMARIO FRIGORIFICO PERFECCIONADO".

Tal y como queda sustancialmente descrito, reivindicado y representado en esta memoria, que consta de cuatro hojas de texto mecanografiadas por una sola cara, y una hoja de planos.

75

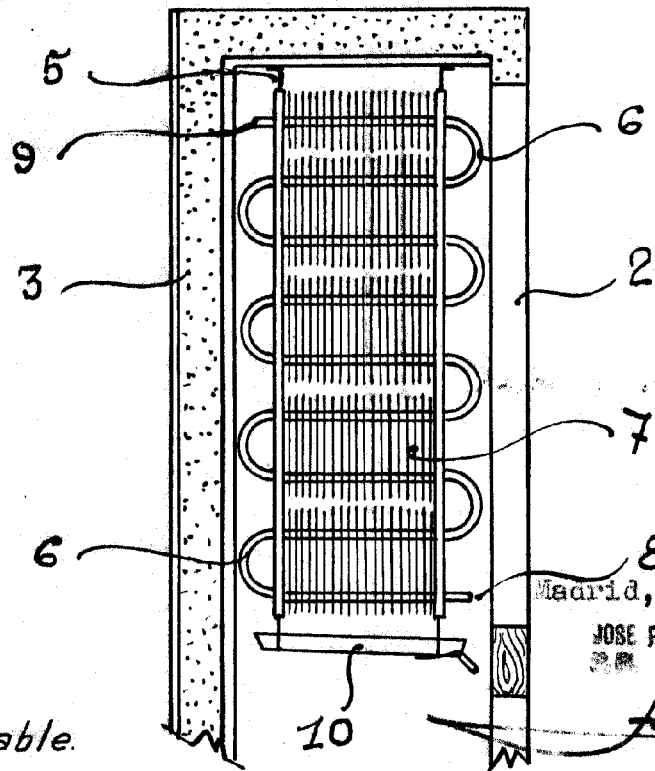
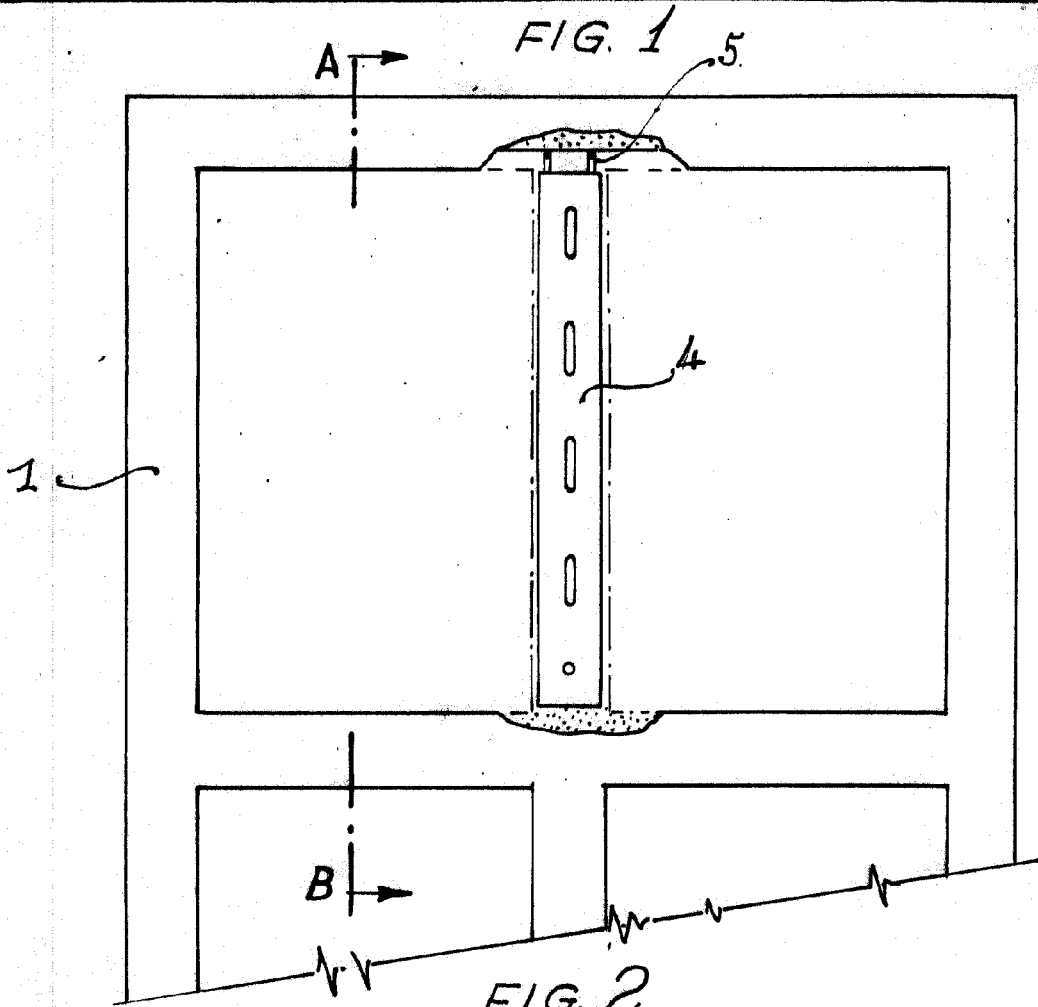
Madrid, 26 de julio de 1957.

Francisco Lobato Lagos

p. a.

JOSE RUIZ-GRANADOS SANCHEZ
P.P.

80



Escala variable.

Madrid, 26 de julio 1957

JOSE RUIZ GRANADOS SANJON

32 R

Francisco Lagos

Lobato