



.61031

MEMORIA DESCRIPTIVA

que se acompaña a la solicitud de

UN MODELO DE UTILIDAD

a favor de D. Rafael AGUILERA Hormigo, de nacionalidad española, residente en RONDA (Málaga), Av. Concepción Garcia Redondo, 28,

por:

“UNA ARMADURA DE HORMIGON VIBRADO PARA CUBIERTAS”

=====

5 La presente Memoria se refiere, como su enunciado indica, a una armadura de hormigón armado para cubiertas, compuesta de dos pares iguales de hormigón vibrado unidos en el vértice superior por medio de una pieza metálica y unos espárragos que se introducen en unos orificios previstos, uniéndose los dos pares por su parte inferior por un tirante, constituido por una varilla roscada en ambos extremos.



10 La citada armadura tiene la ventaja de que, debido a tener el tirante roscados sus extremos, se puede efectuar el tensado sin necesidad de manguitos intermedios. Además la articulación de las dos partes que constituyen la armadura facilita su montaje.

15 A continuación se hará una detallada descripción de la armadura preconizada, con referencia a los planos que se acompañan, en los cuales se representa a simple título de ejemplo, no limitativo, una forma preferente de realización, susceptible de todas aquellas modificaciones de detalle que no alteren fundamentalmente sus características esenciales.

Dichos dibujos ilustran:

25 En la fig. 1, una vista lateral de la armadura, con su mitad derecha seccionada para mostrar las varillas metálicas que constituyen la armadura del hormigón.

En la fig. 2, un detalle en sección de la sujeción de la varilla inferior de la armadura, con el dispositivo de tensado.

30 En la fig. 3, una sección normal a uno de los pares o largueros superiores de la armadura.

35 Según el ejemplo de ejecución representado, la citada armadura, que tiene forma triangular y está especialmente diseñada para cubiertas a dos aguas, está constituida por dos partes iguales cada una de las cuales se compone a su vez de un par o larguero superior (1) de hormigón vibrado con cuatro varillas de hierro redondas, y de dos pendolones (2) también de hormigón provisto de una armadura metálica.



40 Dichos pendolones van unidos al par correspondiente desviados ligeramente de la normal al par hacia sus dos extremos.

45 Tanto los pendolones como el par de cada mitad trabajan a compresión y el esfuerzo de tracción es absorbido por un tirantillo (3) constituido por una varilla redonda de hierro embebida en ambos extremos de cada par o larguero y pasante por unos orificios previstos en los extremos de los pendolones.

50 Las dos mitades que constituyen la armadura se unen al montaje en el vértice superior de la misma aprovechando sendos orificios (4), previstos en ambos extremos de los dos pares, en dirección normal a la armadura.

55 Se completa la armadura por un tirante (5) de redondo dispuesto horizontalmente uniendo los dos extremos inferiores de los dos pares o largueros superiores (1) en los cuales se han previsto sendos orificios para paso de la citada varilla o tensor que lleva roscado ambos extremos (6) para sujeción y tensado por dos tuercas (7), habiéndose previsto dos arandelas o tacos de madera (8) debajo de las tuercas para evitar que en el tensado se dañe el hormigón.

60 La forma, dimensiones y materiales podrán ser variables y en general cuanto sea accesorio y secundario, siempre que no altere, cambie o modifique la esencialidad del objeto que se describe.

65 Los términos en que queda redactada esta Memoria son ciertos y fiel reflejo del objeto descrito, debiéndose tomar con carácter amplio y nunca en forma limitativa.



N O T A

70 El MODELO DE UTILIDAD que se solicita recaerá sobre las particularidades características de las siguientes reivindicaciones:

75 1ª.- Una armadura de hormigón armado para cubiertas, caracterizada por comprender dos mitades independientes que se unen en el montaje, por haberse previsto en los dos extremos de ambos pares, de hormigón armado vibrado, sendos orificios uno perpendicular al plano de la armadura y el otro contenido en dicho plano medio, sirviendo el primer orificio para unión por medio de una pieza metálica y unos espárragos del vértice superior de la armadura y sirviendo los otros orificios para unión de ambos pares por un tirante inferior de redondo que trabaja a tracción.

85 2ª.- Una armadura de hormigón armado para cubiertas, según reivindicación anterior, caracterizada por haberse previsto sobre cada par dos pendolones ligeramente desviados de la normal al par hacia ambos extremos, teniendo dichos pendolones en su extremo libre sendos ori-

= 5 =

61031



ficios para paso de unos tirantillos.

90

3ª.- Una armadura de hormigón armado para cubiertas, según reivindicaciones anteriores, caracterizada porque el tirante inferior lleva roscados ambos extremos para sujeción y tensado por tuercas.

4ª.- "UNA ARMADURA DE HORMIGON VIBRADO PARA CUBIERTAS".

-----

Todo según queda expuesto en la precedente Memoria que consta de cinco hojas foliadas y mecanografiadas por una sola cara y hoja de dibujos que a la misma se acompaña.

Madrid, 17 de Julio de 1957.

Por autorización del interesado.

61031 FIG. 1

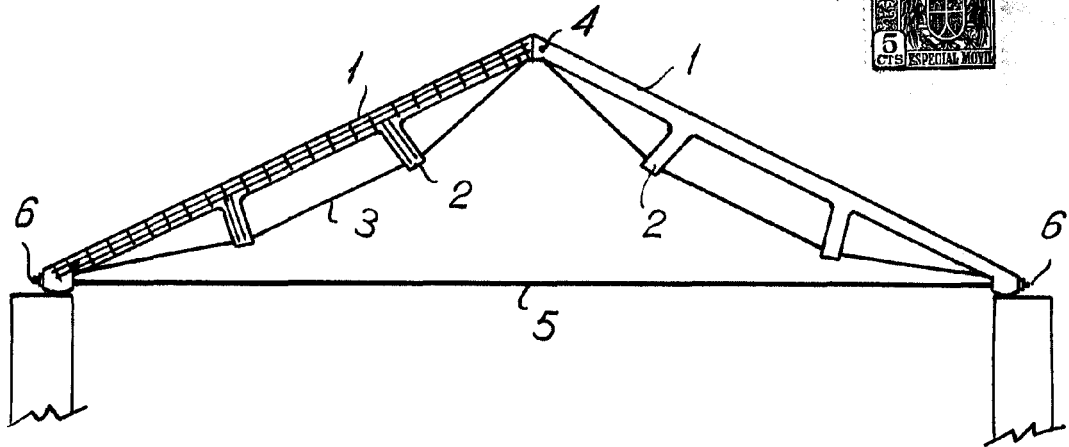


FIG. 2

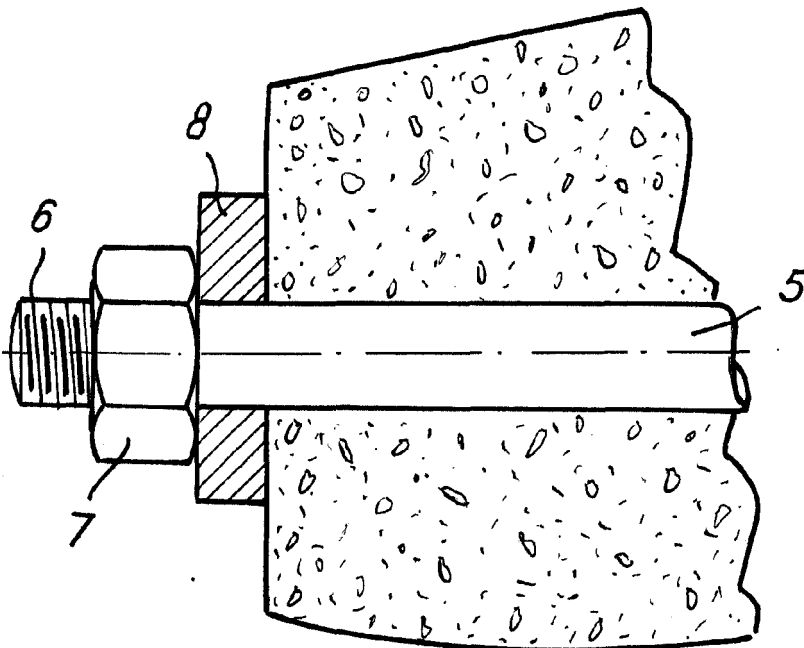


FIG. 3



Madrid. 7 JUL. 1957

ESCALA VARIABLE