



MODELO DE UTILIDAD

.60893

MEMORIA DESCRIPTIVA

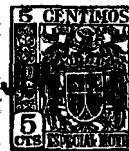
sobre:

«DISPOSITIVO ORIENTADOR DE ANTENAS DE TELEVISION».

Solicitante: Don FELIPE GARCIA MUÑOZ,
de nacionalidad española, residente en
BARCELONA, Calle Balmes, 279.

Constituye el objeto de la presente solicitud un dispositivo orientador de antenas de televisión que aplicado al tubo portador de la antena en el tejado del edificio en que se halle instalado el aparato de televisión, 5 permite girar la antena, en uno u otro sentido, desde el propio aparato citado mediante simple manipulación de un cable.

Este dispositivo se caracteriza, esencialmente, porque comporta una caja adaptada para ser fijada en el tubo portador de la antena y que encierra un mecanismo para trans- 10



formar un movimiento rectilíneo vertical de entrada en rotatorio de salida, sobresaliendo por la parte inferior de la caja mencionada una prolongación del órgano deslizable en sentido vertical de dicho mecanismo para su acoplamiento a un cable de gobierno, y por la parte superior de la misma el eje giratorio de la antena, que por el interior de la caja se halla conectado rígidamente con el órgano giratorio del mecanismo mencionado.

Preferentemente, el citado órgano giratorio está constituido por un fleje helicoidal dispuesto verticalmente con su extremo inferior apoyado en un cojinete del fondo de la citada caja y su extremo superior conectado con el eje de la antena, en tanto que el órgano deslizable verticalmente está integrado por un tirante que, pasando a través de un orificio del fondo de la caja, va acoplado al cable de gobierno del dispositivo, y que en el interior de la caja termina en dos brazos perpendiculares, opuestos entre sí, uno de los cuales se halla encajado de manera deslizable en una guía vertical de sección en U, en tanto que el otro brazo va dotado de un orificio alargado a través del cual pasa el fleje helicoidal mencionado, y actuando sobre dicho tirante un muelle de retroceso que tiende a desplazarlo hacia arriba.

Otras características y ventajas de la invención se desprenderán de la siguiente descripción que se hace con relación a los dibujos adjuntos que ilustran, a título de ejemplo no limitativo, una forma de realización. En dichos dibujos:



• 60893.

Fig. 1 es una vista de conjunto del dispositivo, estando supuesto quitada la pared frontal de la caja del mecanismo.

5 Fig. 2 es un corte horizontal según II-II de la Fig. 1.

El dispositivo representado comporta una caja 1 adaptada para ser fijada en el tubo 2 portador de la antena 3 mediante las abrazaderas 4 y correspondientes tornillos 5. En el interior de la caja 1 está dispuesto verticalmente un fleje helicoidal 6, apoyado giratoriamente en un cojine-
10 te 7 del fondo de la caja 1 y conectado por su extremo superior al eje 8 de la antena 3 conforme puede apreciarse en 9. En la propia caja citada está dispuesto asimismo un tirante 10 deslizable verticalmente y que, pasando a
15 través de un orificio practicado en el fondo de la caja 1, va acoplado al cable de gobierno 11 del dispositivo, en tanto que por el interior de la caja 1 termina en dos brazos perpendiculares 12 y 13, opuestos entre sí. El brazo 12 se halla encajado de manera deslizable en una guía vertical
20 14 de sección en U, mientras que el brazo 13 va dotado de un orificio alargado 15 a través del cual pasa el fleje helicoidal 6. El tirante 10 es solicitado hacia arriba por el muelle de retroceso 16. El eje 8 de la antena lleva montado inmediatamente por encima de la caja 1 una campana de
25 protección. 17.

El funcionamiento del dispositivo descrito es como a continuación se expone:

Suponiendo aplicado el dispositivo al tubo portador 2

60893

28



de la antena de televisión en el tejado del edificio en que se halle instalado el aparato receptor, se conduce el cable de gobierno 11 hasta la proximidad de dicho aparato, sujetando su extremo en cualquier forma apropiada, por ejemplo en el eje de un manubrio u otro mecanismo de arrollamiento. Al ponerse el aparato de televisión en funcionamiento y precisarse orientar la correspondiente antena 3, basta tirar del citado cable 11, por ejemplo mediante el manubrio mencionado, con lo que el tirante 10 se desliza hacia abajo a lo largo de la guía 14, en la que se halla encajado su brazo 12. El mismo movimiento descendente lo efectúa también el brazo 13 y, correspondientemente, el orificio alargado 15 que lleva practicado, imprime al fleje helicoidal 6 un giro alrededor del eje vertical de éste.

Este movimiento giratorio se transmite a través del eje 8, que se halla rígidamente acoplado con el fleje helicoidal 6, a la antena 3, la que por tanto va orientándose en el sentido deseado, pudiendo retenerse la misma en cualquier posición deseada mediante inmovilización del mecanismo de manipulación del cable de gobierno 11. Al aflojarse este cable, vuelven los distintos órganos del dispositivo automáticamente a su respectiva posición inicial impulsados por el muelle de retroceso 16.

Se hace constar que todo cuanto no altere, cambie o modifique lo esencial del invento puede quedar sometido a variaciones de detalle.



28

. 60893

N O T A.

El Modelo de Utilidad que se solicita recae sobre las siguientes reivindicaciones:

- 5 1ª.- Dispositivo orientador de antenas de televisión, caracterizado porque comporta una caja adaptada para ser fijada en el tubo portador de la antena y que encierra un mecanismo para transformar un movimiento rectilíneo vertical de entrada en rotatorio de salida, sobresaliendo por la parte inferior de la caja mencionada una prolongación del órgano deslizable en sentido vertical de dicho mecanismo para su acoplamiento a un cable de gobierno, y por la parte superior de la misma el eje giratorio de la antena, que por el interior de la caja se halla conectado rígidamente con el órgano giratorio del mecanismo mencionado.
- 15 2ª.- Dispositivo orientador de antenas de televisión según reivindicación 1ª, caracterizado porque el citado órgano giratorio está constituido por un fleje helicoidal (6) dispuesto verticalmente con su extremo inferior apoyado en un cojinete (7) del fondo de la citada caja (1) y su extremo superior conectado con el eje (8) de la antena (3),
- 20 en tanto que el órgano deslizable verticalmente está integrado por un tirante (10) que, pasando a través de un orificio del fondo de la caja, va acoplado a un cable de gobierno (11) del dispositivo, y que en el interior de la
- 25 caja termina en dos brazos perpendiculares (12, 13), opuestos entre sí, uno de los cuales se halla encajado de manera deslizable en una guía vertical (14) de sección en U, mientras que el otro brazo (13) va dotado de un orificio alargado (15)

• 60893

28



a través del cual pasa el fleje helicoidal mencionado (6),
y actuando sobre dicho tirante (10) un muelle de retroceso
(16) que tiende a desplazarlo hacia arriba.

3.- DISPOSITIVO ORIENTADOR DE ANTENAS DE TELEVISION,
5 tal y como queda descrito y reivindicado en la presente
memoria que consta de seis hojas mecanografiadas por una
sola cara y de una lámina de dibujos.

Barcelona, 28 de Junio de 1957.

FELIPE GARCIA MUÑOZ
P.P.

A. GÓMEZ-ACEBO Y MODEJ

ESCALA VARIABLE.

60893



Fig. 1

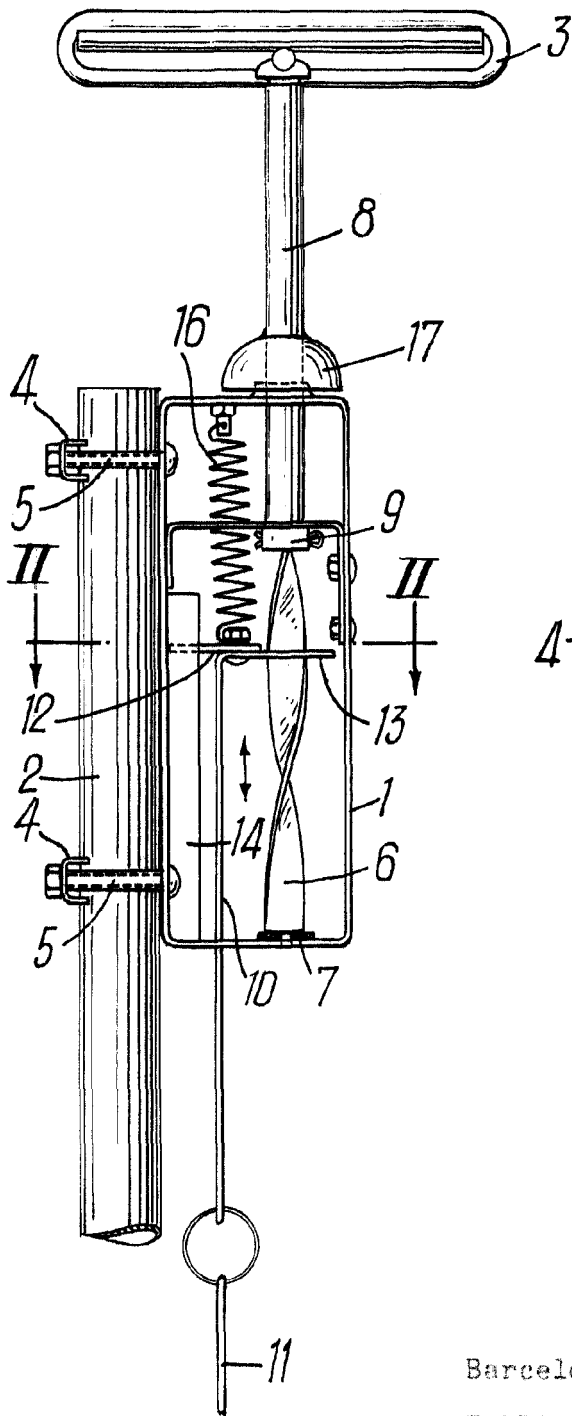
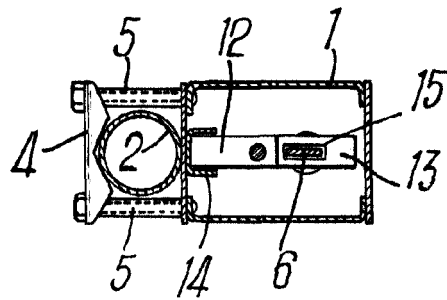


Fig. 2



Barcelona, 28 de Junio de 1957.

FELIPE GARCIA MUÑOZ
P.P.

AGENCIA-ACIBO Y ASOCIADOS