

H/V.



- 1 - • 60807

Memoria Descriptiva

para

un Modelo de Utilidad,
por veinte años en España

a favor de

Mauro Borrilla y Cía. S.R.C.

- sociedad española -

residente en

Bilbao (Vizcaya)

Henao, 52

por:

" RADIADOR ELECTRICO PARA CALIENTACION "



2.-

• 60807

5 El presente modelo de utilidad se refiere a un radiador eléctrico para calefacción, que tiene, respecto a los elementos análogos destinados al mismo fin las ventajas de que elimina el riesgo de quemaduras, producidas por las resistencias eléctricas calentadoras, así como las averías, al mismo tiempo que proporciona una repartición por igual en toda su superficie del calor, todo ello compatible con una presentación estética que le hace muy adecuado para su empleo en oficinas, hogares particulares, etc.

10 Las características esenciales del radiador a que nos referimos son:

- las resistencias calefactoras van situadas en el interior del radiador.

15 - están protegidas por una envolvente metálica, y por lo tanto fuera del alcance de cualquier contacto incidental.

20 - dan lugar por el calentamiento del aire a una corriente ascendente del mismo, desde la proximidad del suelo, absorbido por los orificios que al efecto tiene en la parte inferior y expulsado por los análogos que lleva en la superior.

25 - además del calentamiento por convección que así proporciona, calienta también por radiación de las piezas metálicas que forma la envolvente del aparato, sin que la temperatura que ésta toma pueda en ningún caso producir quemaduras aunque se la toque con las manos en pleno funcionamiento o haga contacto con ella papeles, tejidos o elementos análogos.

Concretaremos las características del radiador eléctrico que se reivindica, con referencia a las adjuntas figuras,



3.-

• 6 08 07

5 que corresponden únicamente a una forma de ejecución, que se
presenta a título de ejemplo con el fin indicado, ya que la
forma, dimensiones y materiales con que se le construya, así
como los detalles de su presentación y organización, se esta-
blecerán en cada caso de acuerdo con lo que se estime pertinen-
te para la aplicación concreta de que se trate, sin que tales
variaciones, afecten a la esencialidad reivindicada, por lo
que los radiadores que se construyan de acuerdo con lo reseña-
do y cualquiera de tales modificaciones, no serán sino varian-
tes, igualmente comprendidas y protegidas por el presente re-
gistro.

10 La fig. 1 presenta la vista exterior de frente de
un radiador establecido de acuerdo con lo que se reivindica.

15 La fig. 2 muestra su vista por el costado en que
van dispuestas las conexiones.

La fig. 3 ilustra la proyección en planta vista
por la parte superior.

La fig. 4 corresponde, en proyección en alzado y
vista por la parte posterior, al conjunto del radiador.

20 La fig. 5 detalla en dos aspectos complementarios
la disposición de las asas y sus escudos.

25 Con referencia a dichas figuras y a los números
que sobre ellas designan las partes y detalles de los elemen-
tos representados, que interesan a los fines de esta memoria,
la descripción del radiador es como sigue:

Esté constituido por la armadura 1, provista en
sus laterales de las dobles escuadras metálicas 2, soldadas



• 6 08 07

a aquella y destinadas a sujetar mediante tuercas las varillas metálicas en que van insertadas las piezas cerámicas y aislantes 3, en las cuales están enrolladas a su vez las resistencias eléctricas.

5 En la parte inferior la armadura descansa sobre las patas 5, sujetas mediante tuercas a la chapa 4 soldada a dicha armadura, cuya chapa así como otra análoga superior llevan troquelados numerosos canales 6, destinados a facilitar el paso del aire a través del radiador, una vez cerrado con su envolvente metélica.

10 Esta está formada por una pieza anterior y otra posterior 7 que se sujetan mediante tornillos; cerrándose totalmente el radiador con la banda metélica y perforada 8, pulida y niquelada, y las análogas 9 que cubren sus costados.

15 Las bandas 9 (fig. 4) enganchan por medio de los dobleces 10, dispuestos en sus extremos inferiores, en la última canal de paso de aire de la parte inferior de la armadura y ambas se sujetan mediante los tornillos 11 en los puentes 12, dispuestos al efecto en la armadura, apretando para ello los correspondientes tornillos hasta que quedan debidamente tensadas.

20 Los huecos 15 que presenta la armadura para estos tornillos tensores se cubren con los pequeños escudos niquelados 14, que se fijan con tornillos y en los que a su vez van montadas las asas de plástico o mangos 13.

25 Como se observa por tal descripción una vez montado el radiador al exterior solo quedan visibles los tornillos



33

5.-

• 60807

que sujetan las asas, y las bornas de toma de corriente dispues-
tas en uno de los costados. También debe observarse que el ra-
diador es más grueso en su parte inferior que en la superior,
a cuyo efecto las piezas que forman la envolvente van troque-
ladas de modo adecuado.

5

3 J



6.-

• 60807

N O T A.-

=====

El presente modelo de utilidad comprende las siguientes reivindicaciones:

5 1.- Radiador eléctrico para calefacción, caracterizado porque está constituido por una armadura provista en sus laterales de dobles escuadras en las que mediante tuercas se sujetan unas varillas, en las cuales están insertadas piezas cerámicas aislantes, que llevan a su vez enrolladas resistencias eléctricas, cuyos extremos se conectan a clavijas de conexión dispuestas en uno de los laterales; descansando la armadura sobre patas unidas a una chapa soldada a aquella, que lleva practicadas numerosas ventanas para la aspiración del aire exterior.

15 2.- Radiador eléctrico para calefacción, según lo reivindicado en el punto anterior, caracterizado porque en la parte anterior y posterior de la armadura, van montadas las chapas que cubren el frente y parte posterior del radiador, el cual se cierra por su contorno por una banda metálica en forma de U, perforada en su parte superior, y otras dos laterales provistas de dobleces por los que se enganchan a las aberturas de la chapa inferior, y que se unen a los extremos de la primera mediante tornillos tensores, montados en puentes de la armadura, cuyos tornillos van a su vez cubiertos por escudos, en los que van montadas las asas, y que se fijan
25 también por tornillos.



73 J

7.-

• 6 08 07

3.- Radiador eléctrico para calefacción.

Según se describe y reivindica en la presente memoria descriptiva y se ilustra con los dibujos que a la misma se acompañan.

Consta esta memoria de siete hojas foliadas y escritas a máquina por una sola cara.

5

Madrid, a 3 de Julio de 1957.

60807

60807

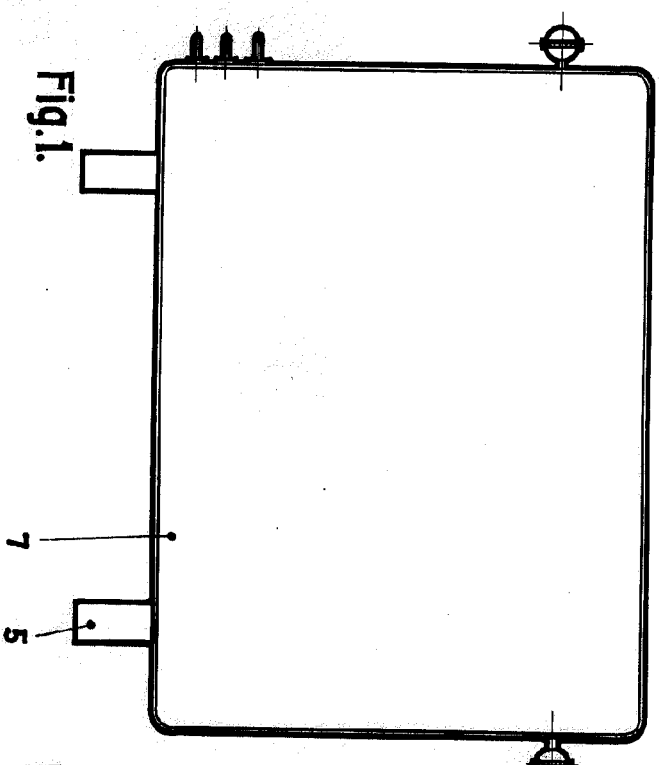


Fig. 1.

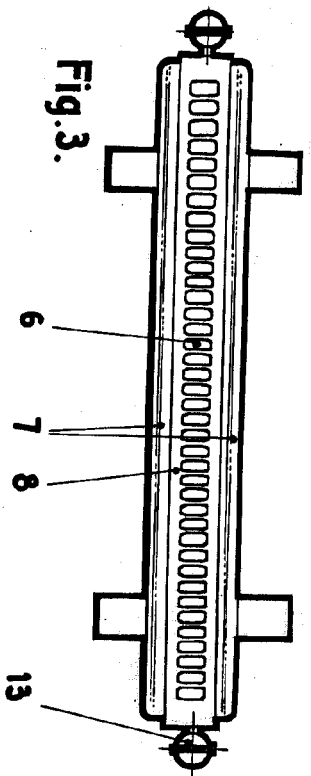


Fig. 3.

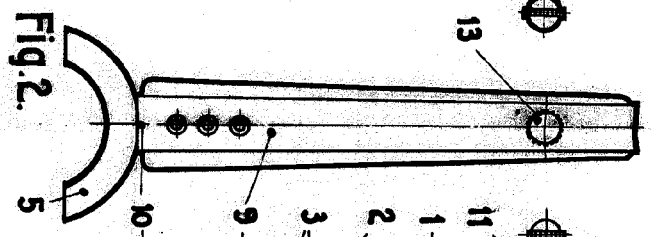


Fig. 2.

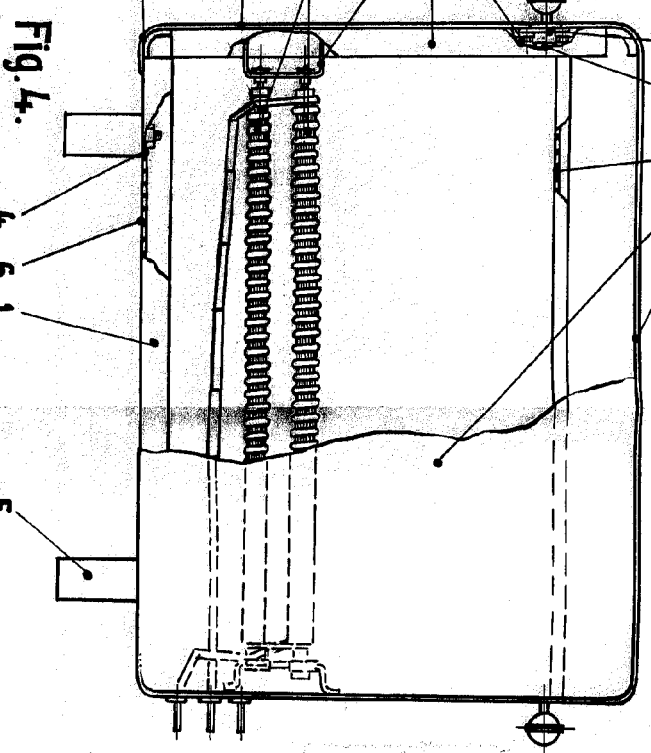


Fig. 4.

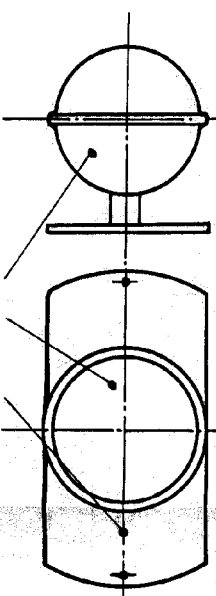
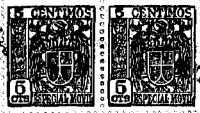


Fig. 5.



ESPAÑA

Mauro Ferrilla