



60603

•60603

M O D E L O

d e

U T I L I D A D

a favor de don Vicente Blasco Requena, de nacionalidad española, residente en Valencia, calle Pascual y Genís, número 1,

p o r

LIBRETA MUESTRARIO



## MEMORIA DESCRIPTIVA

5 Es una exigencia cada vez mas sentida, la pulcra presentación de los objetos que se ofrecen en venta, mayormente, si estos se exhiben al comprador por medios indirectos, es decir, presentados, no en su materialidad física, cosa que sería imposible cuando la mercancía es variadísima o es propiamente objeto pesado o de mucho volumen, sino en su representación gráfica por medio de fotografías, dibujos o cualesquiera otros.

10 La necesidad de satisfacer esta pulcritud, ha de hacerse necesariamente compatible con otros imperativos que lleva consigo la concurrencia en el mercado, es decir, de la competencia que no agota su forma ni sus modos de socavar clientes ni mercados, siendo por ello muy conveniente al punto de necesidad, que los catálogos puedan renovarse frecuentemente sin riesgo de deterioro, conservando todos y cada uno de sus elementos, no solo el aspecto exterior, si que tambien la calidad de nuevos.

15 El Modelo de Utilidad objeto de esta Memoria, viene a resolver la necesidad sentida de una forma de presentación de muestras, en la que se amalgaman dispositivos de uso permanente, de todo punto necesarios, con otros que hacen que la libreta sea renovable indefinidamente, aumentando por otra parte su capacidad en gran manera. Por todo ello, el Modelo de Utilidad objeto de esta Memoria, se hace acreedor a los beneficios de protección y explotación exclusiva que conceden los correspondientes artículos del vigente Estatuto de la Propiedad Industrial de 26 de Julio de 1929, texto refundido, publicado por Real Orden de 30 de Abril de 1930.

20  
25  
30 Consiste este Modelo de Utilidad que, aunque guarda semejanza con otro que en esta fecha se presenta, tiene elementos totalmente diferenciados, en una libreta, cuaderno o



libro, en el que figuran los tres elementos consustanciales al mismo: hojas, tapas y lomo.

35 Las tapas son de material plástico, blando y flexible, o cualquier otro material que por sus condiciones intrínsecas lo hagan lavable, formándose ambas de una sola pieza. Así puede verse en la figura 1, en la que se representa la tapa anterior (2) en escorzo, y la posterior (3) de frente, teniendo ambas en la realidad igual tamaño y dimensiones.

40 Estas tapas tienen un conjunto que convencionalmente llamaremos "hojas" y que están constituidas por dos clases de elementos. Son: unas láminas de material plástico, transparente y flexible, representadas en la figura 4, unidas de dos en dos para formar bolsas, dado que tienen unidos sus lados verticales y el horizontal inferior representado por la línea e/f de dicha figura, quedando por tanto una abertura en su parte superior, la que constituye la boca de la bolsa. El segundo de los elementos que decimos, está formado por láminas de cartulina del grosor y consistencia adecuadas -figura 2, (4)-, unidas por una pieza de tela (5), pegada, de la calidad apropiada al fin destinado, que, adherida a cada uno de los extremos interiores de dichas cartulinas (4) en una distancia aproximada a como aparece señalada con la línea c/d, lleva o puede llevar en sus extremos exteriores, guías o indicadores (6), que permitirán posteriormente el mejor y más cómodo uso del catálogo o muestrario.

50 55 60 65 El conjunto de dichas llamadas convencionalmente "hojas", que corresponde en tamaño al de las tapas (2) y (3), se dobla por la línea representada con la indicación a/b de las figuras 2 y 4, para formar el conjunto cuya sección se representa en la figura 3, en la cual puede verse una mécula o eje (8) atravesado por la línea a/b, alrededor del cual y ordenados, pueden verse las bolsas (7), las cartulinas (4) y las tapas o cubiertas (2) y (3); pudiendo --



70

las primeras de las cuales, multiplicarse u ordenarse de la forma y manera mas conveniente al fin a que la libreta o muestrario se destina.

75

Dicho conjunto de tapas y hojas, se sujetan por medio de un tubo abierto en su sentido longitudinal, de diámetro proporcionado al número de hojas que ha de aprisionar, representado en (1) en las figuras 1 y 3, y de la resistencia y elasticidad necesarios para aprisionar con firmeza el repetido conjunto.

Las notas mas destacadas de su utilidad, se pueden enumerar así:

80

1. Las bolsas de papel transparente, permiten la exhibición de muestras, por cada uno de sus dos lados.

2. Dichas muestras se usan indefinidamente, sin desgaste ni deterioro aparentes.

85

3. Las láminas de cartulina pueden ser manejadas indefinidamente sin roturas por la doblez, dado que en el punto en que tal se realiza, hay una pieza de tela cuya mas destacada característica es la flexibilidad.

4. Las hojas de cartulina pueden alojar en sus extremos exteriores, guías o indicadores, preservando de roturas al material mas delicado que son las hojas transparentes.

90

5. Cualquiera de las que llamamos "hojas", puede ser substituida en un momento determinado, con solo hacer correr el tubo abierto, en su sentido longitudinal, con lo que el conjunto queda desmontado, realizándose análoga operación, pero en sentido inverso, para su nuevo montaje.

95

#### N O T A

El Modelo de Utilidad objeto de esta Memoria, se concreta en las siguientes

#### . R e i v i n d i c a c i o n e s

1ª. Libreta muestrario, caracterizada porque está cons-

5 • 60603



100

tituida por un conjunto de tapa de material plástico flexible y hojas integradas por cartulinas unidas en su parte interior, por pares, por tela flexible, y dotadas en su exterior de indicadores o guias; y bolsas de material transparente igualmente flexible, unidas unas y otras alrededor de un eje de material duro, flexible y no oxidable, cuyo conjunto está sujeto por medio de un tubo abierto longitudinalmente, de la dimensión apropiada a aquel.

105

2ª. LIBRETA MUESTRARIO.

110

Tal como aparece descrito, representado y reivindicado en la presente Memoria descriptiva que consta de cinco hojas de texto, mecanografiadas por una sola cara, y una hoja de dibujos.

Valencia, a doce de Junio de mil novecientos cincuenta y siete.

*Quirino Ferrer*

FIG.1 • 60603

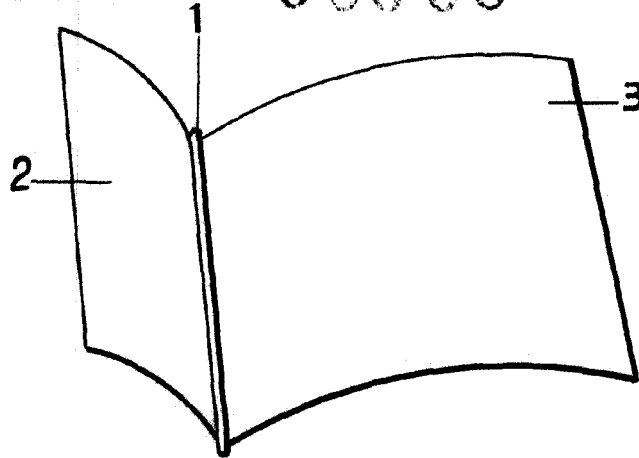


FIG.2

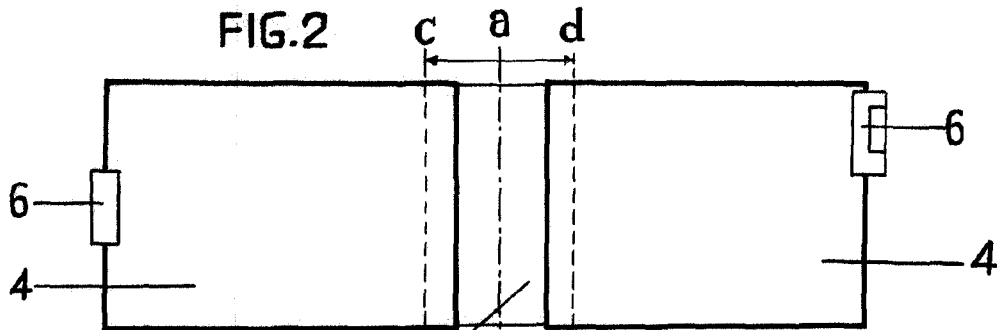


FIG.3

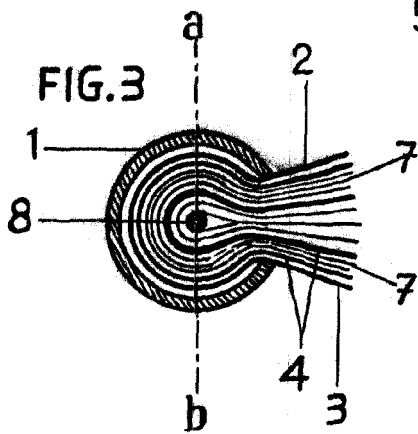
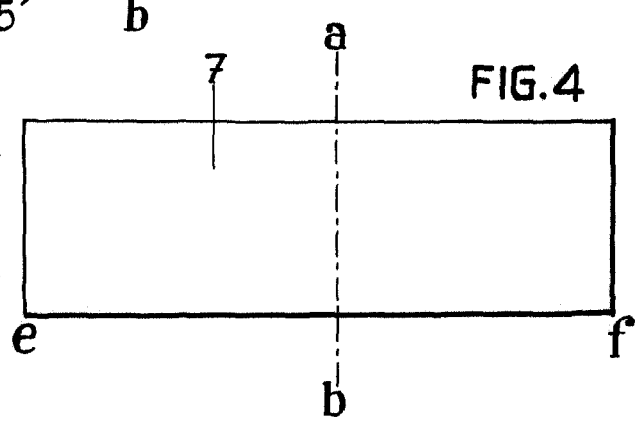


FIG.4



ESCALA VARIABLE

VALENCIA A DE JUNIO 1957

*Vicente Blasco Requena*