



28

60 452

MODELO DE UTILIDAD 60.452

por 20 años

por "UN DISPOSITIVO PERFECCIONADO PARA CONTROLAR LA DOBLE ALIMENTACION EN LAS MAQUINAS DE HILATURA", a favor de D. Antonio Paulí Grifoll, D. Juan Sadó Casas y D. Ramón Vilá Salvans, de nacionalidad española, domiciliados en Barcelona, Miguel Bleach, 7, 4ª, 1ª.

=====

MEMORIA DESCRIPTIVA

5 Como es sabido, en las máquinas de hilatura cuando se efectúa el doblado de dos mechas, con cierta frecuencia se producen irregularidades en el hilo resultante, debido a que cuando se rompe una de las mechas se forma un hilo de la mitad de grueso, hasta que la operaria se da cuenta de la anomalía, lo cual repercute en un perjuicio para el producto acabado.



El dispositivo que se describe en este Modelo de utilidad, cuando se rompe una de las mechas, corta automáticamente la otra, siendo así mucho más visible la anomalía y lo que es más importante, no se producen taras en el hilo. Este mecanismo tiene además una disposición especial que facilita extraordinariamente su manejo, siendo mínimo el tiempo que se requiere para el pasado de las mechas después que se han roto.

Para la mejor comprensión de esta memoria, se adjuntan unos dibujos, a título de ejemplo, en los que se detalla un despiece en perspectiva del dispositivo en la fig. I y las principales secciones en las figs. II, III y IV.

Tal como puede observarse en los dibujos, consta de un soporte -1- cuyo extremo termina en un nervio acodado con dos apéndices laterales curvados -2- que guían la salida de las mechas antes del doblado, quedando fijada sobre -1-, por medio de un tornillo -11-, una pieza -3- con una espiga cilíndrica -4- en el centro de su base, roscándose el tornillo precisamente por el eje de la espiga, sobre la cual se entra la pieza -5- provista de su correspondiente alojamiento en la parte inferior, de profundidad algo menor que la altura de la espiga para localizar el rozamiento solamente sobre la espiga, teniendo -5- una forma en planta característica claramente visible en la fig. III, acusando una arista aguda -6-, que en posición normal queda enfrentada con una escotadura de una pared cilíndrica -7-, de la pieza -3-, siendo fundamental que el espesor de la pared -7- sea creciente a partir de los dos bordes de su escotadura, con lo cual, si la pieza -5- gira en



uno u otro sentido, la arista -6- incide en la pared -7-.

40 La pieza -3- tiene una segunda pared lateral -8- opuesta a la -7- y provista como aquélla de una escotadura vertical en el centro, quedando por consiguiente unos espacios despejados entre los bordes extremos de -7- y -8- frente a los cuales quedan situadas unas

45 prominencias laterales de la pieza giratoria -5- cuando ésta está debidamente centrada.

Las prominencias laterales de -5- tienen en su parte superior unas pequeñas pestañas salientes -9- que tienen por objeto retener y facilitar la colocación

50 de las mechas que controla este mecanismo, las cuales se disponen de modo que, entrando por los apéndices de guía -2- del soporte -1- y la escotadura de la pared -7-, se separen rodeando por ambos lados a -5- para volverse a reunir y salir por la escotadura de -8- y de allí pa-

55 sar finalmente al tren de estiraje.

Para que -5- permanezca debidamente centrada cuando pasan las dos mechas, tiene en la parte opuesta a la arista -6- un saliente -12- de cierto grosor, que actúa de timón frente a la escotadura de salida de la pa-

60 red -8-, manteniéndolo en esta posición el roce con las propias mechas.

Cuando se rompe una de las dos mechas, la suave tensión de la que queda, hace girar a -5- hasta que la arista -6- incide con -7-, apoyando su canto vivo sobre la misma mecha que la ha hecho girar, produciendo su

65 rotura en este punto.

La cresta -10- de la parte superior de -5- hace posible su fácil sujeción con los dedos para hacerla



70 girar hacia la posición que se desee cuando se pasan las mechas, y permitir levantarla para limpiar el conjunto.

Todo cuanto no efecte, altere, cambie o modifique la esencia del dispositivo descrito, será variable a los efectos del actual Modelo.

N O T A .

75 Se reivindica como objeto de este registro por Modelo de utilidad:

80 1 - Un dispositivo perfeccionado para controlar la doble alimentación en las máquinas de hilatura, caracterizado por comprender un soporte acodado que, en la punta de la mayor de sus ramas, tiene un nervio que se dobla en ángulo recto y acaba en dos apéndices laterales arqueados dirigidos hacia abajo; una pieza aplicada sobre el soporte que tiene en su parte central una espiga cilíndrica con dos paredes laterales dispuestas en zonas opuestas, 85 teniendo cada una de estas paredes una escotadura vertical en la parte central y quedando unos espacios libres entre los bordes de estas dos paredes, uniéndose con la primera por medio de un tornillo que se rosca en un orificio coaxial con la espiga; y finalmente una tercera pieza 90 provista de un alojamiento en una de sus caras para la espiga de la pieza anterior, con huelgo suficiente para poder girar con libertad en ambos sentidos y profundidad algo menor que la altura de la espiga.

95 2 - El propio dispositivo de la reivindicación anterior, caracterizado porque la pieza giratoria tiene una arista muy aguda, paralela al eje de giro, la cual en la posición normal de esta pieza queda enfrentada con la escotadura de una de las paredes laterales de la pieza sobre



100 la que se apoya, quedando limitado el giro en uno y otro
sentido al incidir dicha arista con la cara interna de
la propia pared lateral, cuya distancia, al eje de giro,
es progresivamente menor hacia los extremos.

3 - El propio dispositivo de las reivindicaciones ante-
105 riores, caracterizado porque la pieza giratoria tiene
unas prominencias laterales, que cuando está en su po-
sición normal quedan enfrentadas con las zonas despeja-
das entre las paredes laterales de la pieza sobre la que
gira, siendo fundamental que en la parte superior del
borde de estas prominencias hayan unas pequeñas pesta-
110 ñas salientes.

4 - El propio dispositivo de las reivindicaciones ante-
riores, caracterizado porque la pieza giratoria tiene
una última prominencia, opuesta a la arista viva, que
queda centrada frente a la escotadura de salida de las
115 mechas, teniendo un grosor tal que el espacio que queda
entre la misma y los bordes de la escotadura de salida
es el justo para el libre paso de una mecha por cada la-
do.

Sean cuales fueren las circunstancias que con-
120 curran en la esencialidad del Modelo de utilidad defini-
do en las anteriores reivindicaciones, cual objeto es:
5 - "UN DISPOSITIVO PERFECCIONADO PARA CONTROLAR LA DO-
BLE ALIMENTACION EN LAS MAQUINAS DE HILATURA".

Consta la presente memoria de cinco hojas folia-
125 das, mecanografiadas por una sola cara y del dibujo uni-
do a la misma.

Barcelona, veintiocho de mayo de mil novecien-
tos cincuenta y siete.

P.A. de D. Antonio Paulí Grifoll,
D. Juan Sadó Casas y
D. Ramón Vilá Salvans,
L. DURAN
P.P.

60 452

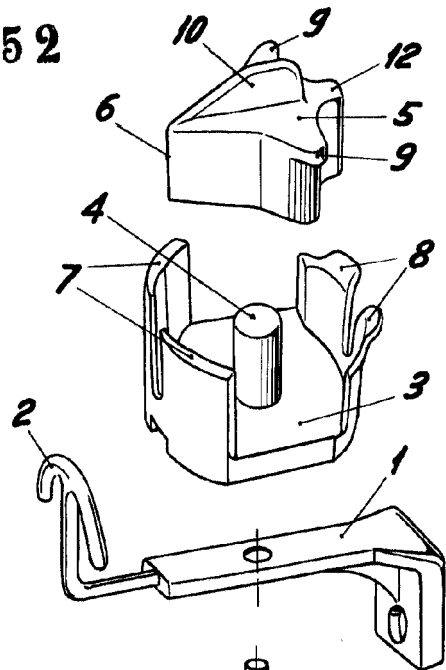


Fig. I

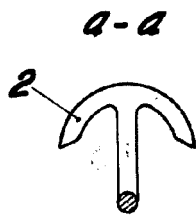
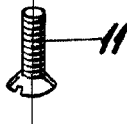


Fig. II

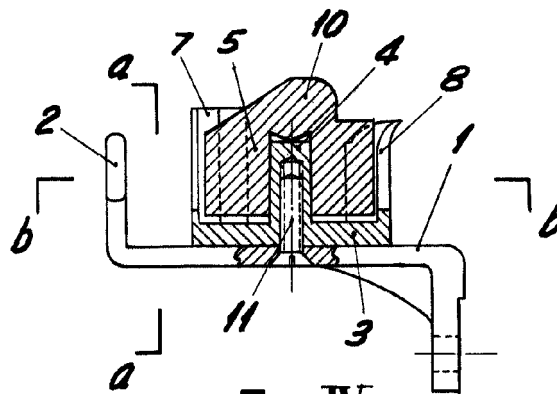
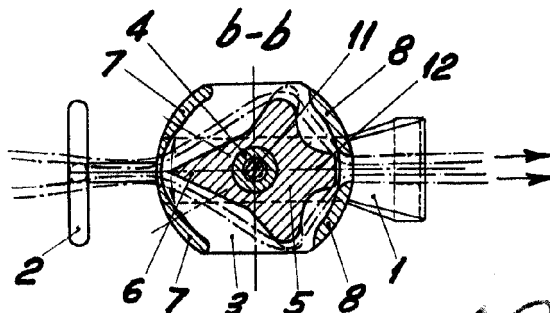


Fig. IV

Fig. III



BARCELONA, 28 MAYO DE 1967

L. DURAN
P.P.

ESCALA VARIABLE