

• 60345



M O D E L O
D E
U T I L I D A D

para "JUEGO DE CONSTRUCCION ARQUITECTONICA", a favor de Don BUENAVENTURA CERVELLO ARBOS, domiciliado en BARCELONA, calle de Pelayo, n^o 20.

- . -

MEMORIA DESCRIPTIVA

El presente modelo de utilidad se refiere a un juego de construcción arquitectónica.

El juego objeto de este modelo consiste en un conjunto de piezas hembra, piezas macho-hembra y piezas macho, con las cuales se construyen edificios colocando las piezas del mismo modo como si fueran bloques o ladrillos levantando paredes formando techo, tejados, terrazas, balcones y toda clase de trabajos arquitectónicos.

Para ello se ha ideado una configuración especial en cada clase de pieza que da como resultado la obtención de edificios sólidos ya que sus piezas componentes están perfectamente trabadas en su acoplamiento.

• 60345 • 4



5. La pieza esencial es la macho-hembra que consiste en un bloque paralelepípedo de base rectangular o cuadrada con dos huecos cuadrados centrales o uno, según base, y con dos pares o uno, igualmente según base, de espigas laminares las cuales están en prolongación de dichos huecos en número de dos por hueco y dispuestas en lados opuestos del mismo, estando unidas por sus bordes libres superiores mediante un tirante de refuerzo.

10. Las piezas hembra consisten en bloques paralelepípedicos de distinta altura y de base rectangular o cuadrada y con huecos pasantes por los dos lados o por uno solo de ellos estando el otro ciego.

15. Las piezas macho están formadas por prismas de sección triangular una de cuyas caras rectangulares le sirve como base y de la cual sobresalen dos cajetines para su acoplamiento en los huecos de las piezas hembra o macho-hembra.

20. Para facilitar la explicación se acompaña a la presente memoria una lámina de dibujos en la que se ha representado un caso de realización que se cita a título de ejemplo no limitativo del alcance de la invención.

En los dibujos:

La figura 1 indica en perspectiva dos realizaciones de pieza macho-hembra según el modelo,

25. la figura 2, indica igualmente en perspectiva, cuatro realizaciones de piezas hembra,

la figura 3 representa, también en perspectiva una pieza macho,

la figura 4, manifiesta, en perspectiva, el montaje y acoplamiento en dos casos, y

30. la figura 5 manifiesta, en perspectiva y en alzado



respectivamente, dos edificios terminados contruidos a base de piezas según el modelo.

- El juego en cuestión consiste en un conjunto de piezas acoplables y desacoplables entre sí con las cuales se lleva a
5. cabo la construcción de innumerables edificios de distintos aspectos pasando de una pequeña torre a un alto rascacielos o a una inmensa fábrica. Para ello se ha organizado el mismo a base de piezas macho-hembra 1, piezas hembra 2 y piezas macho 3. Dentro de la clase de las piezas macho-hembra 1 existen dos
10. tipos 4 y 5. El 4 consiste en un bloque paralelepípedo recto rectangular con dos huecos 6 y 7 centrales pasantes y con dos pares espigas laminares 8 y 9 que son prolongación de los mencionados huecos 6 y 7 respectivamente siendo de la misma anchura que estos, estando sus bordes libres superiores 10 u-
15. nidos con un tirante 11 de refuerzo. Estas espigas laminares 8 y 9 en su cara exterior llevan un nervio longitudinal 12 con el que se obtiene un más ajustado acoplamiento al penetrar es-
20. tas espigas en los huecos 6 y 7 de las piezas hembra o de otras macho-hembra. El tipo 5 de las piezas macho-hembra 1 es igual en todo al tipo 4 con la sola diferencia de que la base del paralelepípedo es cuadrada en vez de rectangular y por tanto tiene un solo hueco 6 y un solo par de espigas 8.

- En la clase de las piezas hembra hay cuatro tipos 13, 14, 15 y 16. El tipo 13 es una pieza exacta a la macho-hembra
25. 4, claro está que sin los pares espigas 8 y 9. El tipo 14 es idéntico a la pieza macho-hembra 5 pero como es natural sin el par de espigas 8. El tipo 15 es igual al 13 con la particularidad de que los huecos 6 y 7 por una de sus bocas son ciegos (tal como está puesta la pieza en la figura 2 las bocas abiertas de los huecos están en la base inferior). Y el
- 30.

• 60345 •



tipo 16 es exactamente igual al tipo 13 con la diferencia de que su altura es aproximadamente la mitad de la de éste.

5.

La pieza macho 3 está formada por un bloque prismático de sección triangular, una de cuyas caras rectangulares le sirve de base y de la misma sobresalen dos cajetines 17 y 18 aptos para ser encajados en los huecos 6 y 7 de las piezas hembra y de las piezas macho-hembra.

10.

En la figura 4 por un lado se ve el acoplamiento de dos piezas tipo 4 y una de tipo 13. Por otro lado se ha representado el acoplamiento de tres piezas del tipo 16 con dos del tipo 3.

15.

En la figura 5 se han representado dos edificios de simplificada construcción, uno de ellos con piezas de los tipos 3, 4, 5, 13, 15 y 16 formando una torre de planta baja, y el otro con piezas 3, 4, 5, 13 y 16 constituyendo un edificio de varias plantas.

20.

El modelo, en su esencialidad, puede ser llevado a la práctica en otras formas de realización, que difieran en detalle de la indicada a título de ejemplo, a las cuales alcanzará igualmente la protección que se recaba. Podrá, pues llevarse a cabo en cualquier forma y tamaño con las piezas y materiales más adecuados, por quedar todo ello comprendido en el espíritu de las reivindicaciones.



• 60345

N O T A

Descrito el objeto y utilidad del modelo, se declara no practicado ni divulgado en España, lo comprendido en las siguientes reivindicaciones:

5. 1. Juego de construcción arquitectónico, caracterizado porque esencialmente consiste en un conjunto de piezas hembra, piezas macho y piezas macho-hembra, acoplables entre sí y aptas para levantar paredes, formar techos y tejados y efectuar otras operaciones propias de la construcción de edificios, disponiendo las piezas tal como si verdaderamente fueran ladrillos, cuyas piezas macho-hembra consisten en paralelepípedos con huecos centrales y espigas laminares de la misma amplitud de los huecos colocadas como prolongación de los huecos en lados opuestos de estos, cuyas espigas laminares están unidas por su borde libre superior con un tirante de refuerzo.
10. 2. Juego caracterizado porque estas espigas laminares, en su parte exterior, llevan un nervio longitudinal sobresaliente, con el cual se consigue un perfecto acoplamiento a presión al penetrar estas espigas en los huecos hembra de las piezas.
15. 3. Juego caracterizado porque en el mismo figuran varias piezas macho-hembra consistentes en un bloque paralelepédico de base rectangular, con dos huecos centrales pasantes y dos pares de espigas laminares.
20. 4. Juego caracterizado porque en el mismo figuran varias piezas macho-hembra consistentes en un bloque paralelepédico de base cuadrada, con un hueco central pasante y un
- 25.

• 60345

- 4 JUN 5



par de espigas laminares.

5. Juego caracterizado porque en el mismo figuran varias piezas hembra consistentes en un bloque paralelepípedo de base rectangular, con dos huecos centrales pasantes.
5. 6. Juego caracterizado porque en el mismo figuran varias piezas hembra consistentes en un bloque paralelepípedo de base cuadrada, con un hueco central pasante.
7. Juego caracterizado porque en el mismo figuran varias piezas hembra consistentes en un bloque paralelepípedo de base rectangular, con dos huecos centrales ciegos por una de sus bocas.
10. 8. Juego caracterizado porque en el mismo figuran varias piezas hembra consistentes en un bloque paralelepípedo de poca altura y base rectangular, con dos huecos centrales pasantes.
15. 9. Juego caracterizado porque en el mismo figuran varias piezas macho consistentes en un bloque prismático de sección triangular, una de cuyas caras laterales rectangulares le sirve como base, de la cual sobresalen dos cajetines aptos para ser acoplados en los huecos de las piezas citadas en reivindicaciones anteriores.
20. 10. Juego de construcción arquitectónica.
- Según se describe y reivindica en la presente memoria descriptiva que consta de seis hojas foliadas y escritas a máquina por una sola cara, acompañadas de una lámina de dibujos.
- 25.

Madrid, a - 4 JUN 1957

BUENAVENTURA CERVELLO ARBOS.

p. a.

JAIMÉ ISERN MIRALLÉS

P. P.

60345

Fig. 1

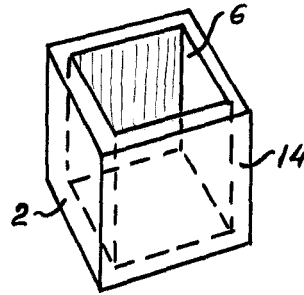
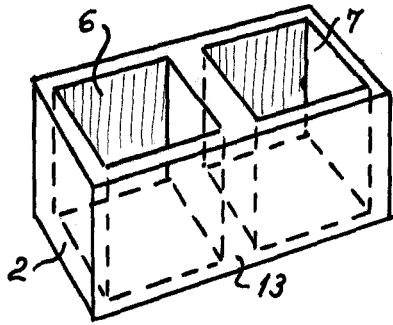
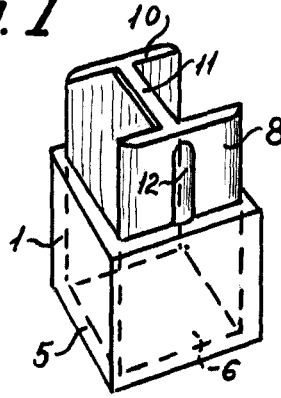
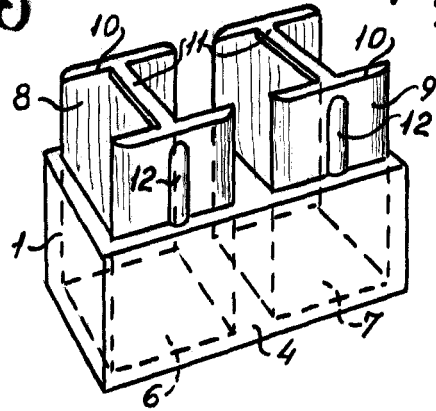
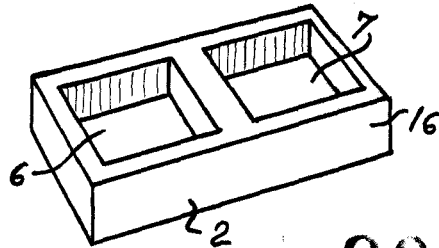
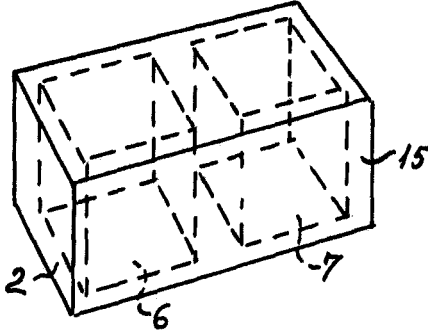


Fig. 2



• 60345

Fig. 3

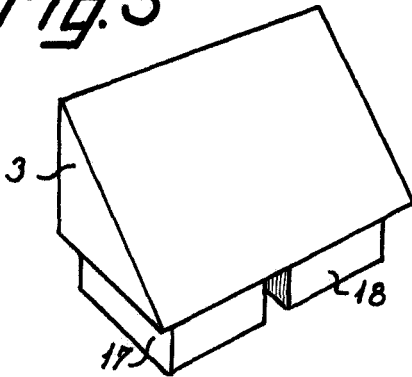


Fig. 4

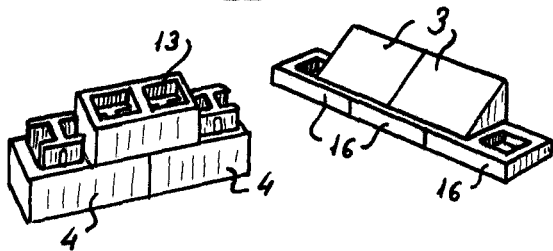
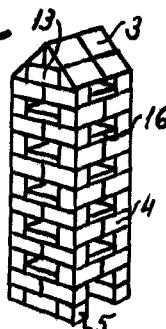
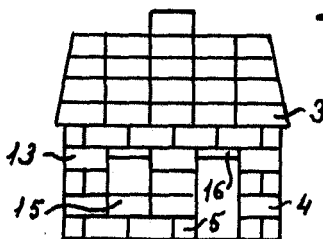


Fig. 5



Madrid, 4 JUN 1957.
Jaime Isern

p.p.