



14 MAR

60173

60173

MODELO DE UTILIDAD

por 20 años

por "UN ENCENDEDOR ELECTRICO, CON DEPOSITO DE CIGARRILLOS, PARA AUTOMOVILES", a favor de Manufacturas "E.R.I.C.A.", S.A., de nacionalidad española, domiciliada en Barcelona, Paseo Isabel II, 4 y 6.

=====

MEMORIA DESCRIPTIVA

5. Como es sabido, resulta francamente incómodo, a la par que peligroso, intentar encender un cigarrillo mientras se está conduciendo un vehículo, por lo que es de gran utilidad disponer de un encendedor eléctrico que suministre los cigarrillos ya encendidos.

El encendedor que se describe en este Modelo, presenta las ventajas enunciadas, bastando tan solo pulsar un botón para tener disponible un cigarrillo

60173

60173



10. encendido, reuniendo junto con estas ventajas una notable sencillez.

Para mejor comprensión de la descripción del mismo, se adjuntan unos dibujos, a título de ejemplo, de uno de estos encendedores.

15. Es de advertir que, aun cuando la aplicación principal de este encendedor es para automóviles, puede instalarse igualmente en cualquier sitio, en donde se disponga de una fuente de energía eléctrica.

20. Tal como puede observarse en las figuras, consta el encendedor de una placa -1-, que se aplica contra una de las superficies del automóvil, articulándose con unas aletas laterales -2- de -1-, una tapa abatible -3-, que junto con -1- completa un depósito de cigarrillos de anchura suficiente para que puedan pasar con holgura los cigarrillos atravesados por su interior.

25. El borde inferior de -1- va provisto de unas pestañas curvadas -9-, que sostienen al cigarrillo que está listo para ser encendido, lo cual se realiza por medio de una resistencia -4- situada en uno de los lados, existiendo un interruptor -5- en el lado opuesto, que solamente cierra el circuito de la resistencia, cuando se pulsa el botón -6-, el cual se prolonga de modo que su extremo interno -7- empuja al cigarrillo que se debe encender contra la resistencia eléctrica -4- que estará entonces incandescente.

35. La tapa -3-, así como la placa -1-, van provistas de una ventana -10- en su centro que permite la visión de la cantidad de cigarrillos que quedan almacenados, y facilitan la introducción de los dedos para empujarlos hacia la salida, si ello es preciso.



40. El llenado del depósito se efectúa simplemente abriendo la tapa -3-, que tal como ya se ha dicho es abatible, teniendo el eje de giro en -8-.

45. Todo cuanto no afecte, altere, cambie o modifique la esencia del encendedor descrito, será variable a los efectos del actual Modelo.

N O T A.

Se reivindica como objeto de este registro por Modelo de utilidad:

50. 1. - Un encendedor eléctrico, con depósito de cigarrillos, para automóviles, caracterizado por constar de una placa con pestañas laterales, que tiene una anchura igual a la longitud de los cigarrillos que debe contener, estando provista de una tapa abatible que determina un espacio con una profundidad igual al diámetro de los cigarrillos, teniendo la tapa y placa unas amplias ventanas en el centro y sobresaliendo finalmen-
55. te la placa, por la parte inferior, acabando con dos pestañas curvadas, disponiendo en un extremo de una resistencia eléctrica y en el otro de un interruptor del
60. circuito de la resistencia, con un pulsador que, al mismo tiempo que cierra el circuito eléctrico, presiona al cigarrillo que esté frente a él, contra la resistencia del lado opuesto.

65. Sean cuales fueren las circunstancias que concu-rran en la esencialidad del Modelo de utilidad defini-
do en la anterior reivindicación, cual objeto es:

2. - "UN ENCENDEDOR ELECTRICO, CON DEPOSITO DE CIGARRILLOS, PARA AUTOMOVILES".

70. Consta la presente memoria de cuatro hojas folia-
das, mecanografiadas por una sola cara y del dibujo

60173



adjunto.

Barcelona, catorce de mayo de mil novecientos cincuenta y siete.

P.A. de Manufacturas "E.R.I.C.A.", S.A.

L. DURAN
P. P.

M



60173

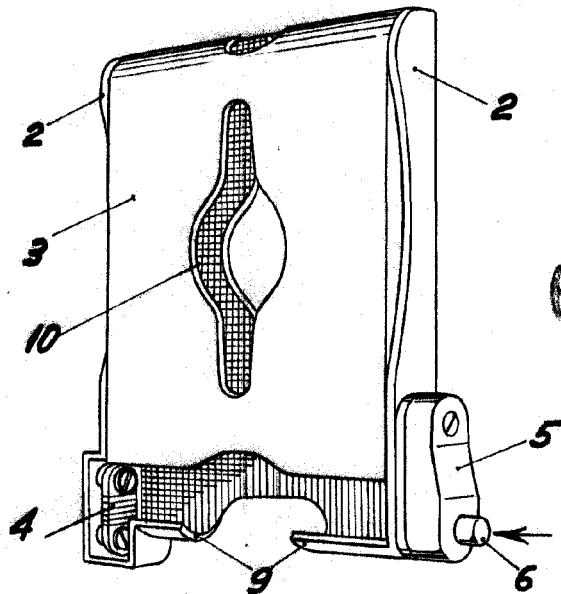


Fig. I

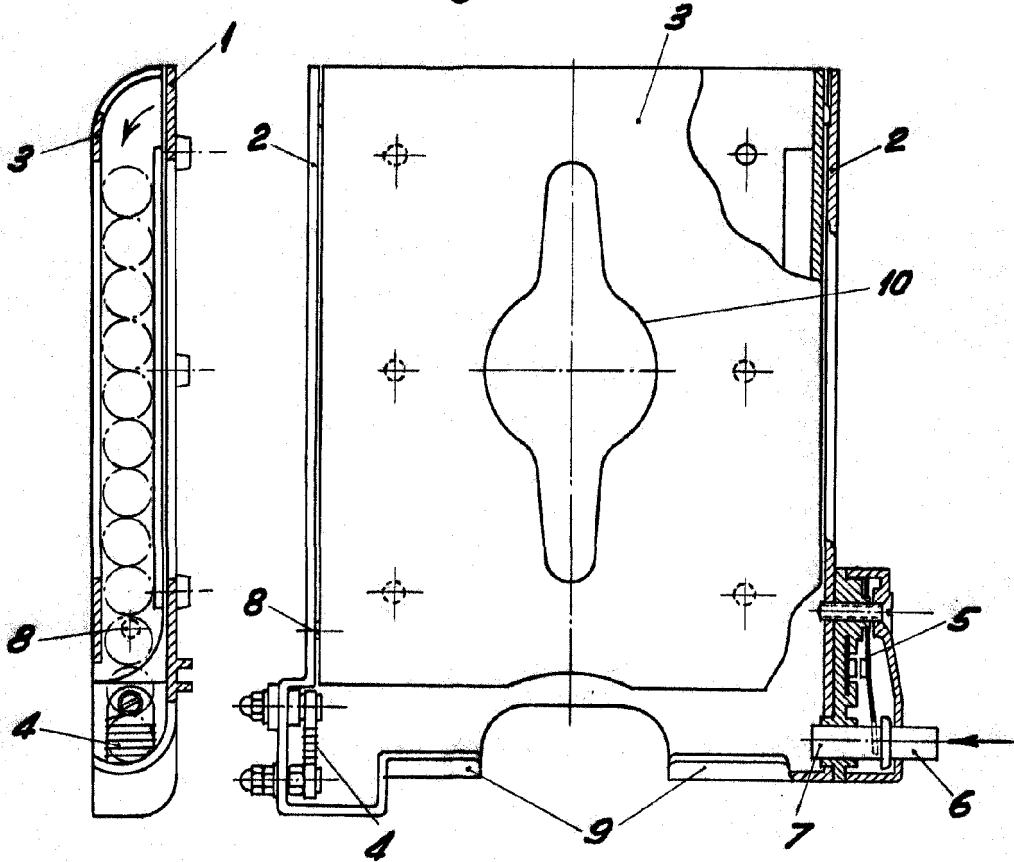


Fig. II

Fig. III

BARCELONA, 14 MAYO DE 1957

L. DURAN

P.P.

ESCALA VARIABLE