

59905



• 59905

MODELO DE UTILIDAD

por VEINTE años

cuyo privilegio se solicita para todo
el territorio español y sus colonias
a favor de:

TALLERES GUERIN S.A.

entidad española, domiciliada en Bar-
celona, calle Trinxant, nº 108, relati-
vo a:

"ARTICULACION PERFECCIONADA PARA COFRES
DE INTERRUPTORES BLINDADOS".

=====



MEMORIA DESCRIPTIVA

5 En los interruptores blindados los órganos y elementos de carácter electromecánico se encuentran alojados en el interior de cofres formados por un cuerpo principal y una tapa aplicable frontalmente a este cuerpo, la cual usualmente se dispone articulada junto a uno de los cuatro lados de la boca de dicho cuerpo principal del cofre.

10 Cuando en una misma instalación eléctrica deben emplearse varios interruptores blindados o aparatos de tipo similar, interesa por lo general colocar los distintos cofres que los contienen uno al lado del otro, en disposición yuxtapuesta o a tope, ya que con ello se aumenta la facilidad de montaje, se hace más cómoda la manobra y se logra un apreciable ahorro de espacio. Ahora bien, esta manera de disponer los cofres no resulta siempre recomendable o posible a causa de la posición que adquiere la tapa una vez el cofre queda abierto. En efecto, para la mayor parte de las articulaciones usualmente empleadas en cofres blindados se da la circunstancia de que el movimiento de la tapa resulta interferido por el cofre inmediato o bien que la posición de la tapa una vez se halla abierta obstaculiza la manobra del interruptor vecino, con lo cual la facilidad general de manobra de la instalación resulta disminuída, a menos que se renuncie de la ventaja que supone disponer los cofres a tope unos con otros.

15

20

25

Con el ánimo de subsanar estos inconvenientes, a la vez que proporcionar una articulación perfeccionada para cofres

• 59905



de interruptores blindados o aparatos similares, cuyos ele-
mentos integrantes tengan la máxima adaptabilidad a las va-
riaciones de tamaño que van desde un tipo de cofre a otro
dentro de los que forman parte de una serie escalonada de
interruptores similares, se ha ideado la articulación según
el presente modelo, la cual en esencia se caracteriza porque
la unión de la tapa y el cuerpo del cofre se realiza por in-
termedio de un órgano a manera de manivela que se instala en
forma pivotable en el cuerpo del cofre y que al mismo tiempo
proporciona un eje de giro a la tabla. Sin perjuicio de que
esta idea pueda encontrar aplicación bajo formas de realiza-
ción muy diversas, se prevé con carácter preferente que el
referido órgano a manera de manivela se halle constituido
por dos piezas laterales gemelas y por una pieza central de
acoplamiento que las solidariza en sus movimientos angulares.
En tal caso se prevé también que la pieza de acoplamiento ten-
ga forma tubular, recibiendo por enchufe en cada uno de sus
extremos a cada una de las piezas laterales, y siendo obte-
nida dicha pieza a partir de un tubo indefinido cortado a una
longitud condicionada por el tamaño de cada tipo de cofre.

Para facilitar la comprensión de cuanto acaba de ex-
ponerse, se hace referencia seguidamente a la hoja de dibu-
jos que se acompaña, la cual, dado su carácter explicativo
y por no referirse más que a un caso práctico de ejecución
entre los muchos que podrían indicarse, deberá ser interpre-
tada sin ningún alcance limitativo. En los dibujos:

Figura 1 es una vista parcial en alzado lateral que
representa una articulación perfeccionada uniendo entre sí

• 59905



el cuerpo y la tapa de un cofre.

Figura 2 es una vista parcial en alzado frontal según la línea II-II de figura 1.

Figura 3 es una vista en sección transversal según la línea III-III de figura 2, pero en el supuesto de que la tapa se halle más inclinada.

Figura 4 es una vista en sección transversal similar a la anterior pero con la tapa totalmente ajustada sobre el cuerpo del cofre.

En las distintas representaciones se ha señalado por (1) y (2) respectivamente la tapa y el cuerpo del cofre y por (3-4-3') el órgano que a manera de manivela proporciona articulación a dicha tapa sobre dicho cuerpo. Tal como se aprecia en figura 2, esta articulación tiene la particularidad de que la referida manivela pivota alrededor del eje geométrico (5-5') y al mismo tiempo proporciona giro a la tapa (1) alrededor del eje geométrico (6-6').

Formando parte de los elementos que integran la articulación se encuentran las piezas laterales gemelas (3) y (3'), y la pieza central de acoplamiento (4) que recibe por enchufe en sus extremos a cada una de las piezas (3) y (3') solidarizándose con ellas gracias a los pasadores (7) que las atraviesan conjuntamente. Para la fijación de la articulación en la tapa (1) se hallan previstas las orejas (8) y (8') mientras que para su fijación al cuerpo (2) se dispo-

• 59905



nen las espigas (9) y (9') ayudadas por las tuercas (10).
Gracias a la forma especial que se ha previsto para la articulación, se logra, conforme se aprecia en figura 1, que al estar levantada la tapa (1) no tan solo no sobresalga
85 más allá del plano (11) del cuerpo (2) sino que por el contrario el levantamiento de la tapa se produzca simultáneamente con un desplazamiento hacia adentro, lo cual supone la ventaja de que la tapa no resulta obstaculizada por los cofres vecinos ni por el propio cofre del interruptor, ni
90 a su vez constituye un obstáculo para dichos cofres vecinos. La aplicación de la tapa (1) sobre la boca del cuerpo (2) tiene lugar con toda facilidad, según es de apreciar en figuras 3 y 4, y en condiciones de que se produzca un perfecto
ajuste entre la ramura (12) de la tapa y el nervio (13) del
95 cuerpo (2).

El modelo de articulación que se ha descrito tiene además la ventaja de ser aplicable a gran número de cofres de distintos tamaños, siempre que se haya observado la precaución de que en todos ellos sea sensiblemente constante
100 la distancia que va desde las orejas (8) o (8') hasta los bordes (14) ó (14'): En efecto, disponiendo los cofres de esta manera las piezas laterales (3) y (3') pueden ser utilizadas indistintamente en todos los cofres de una misma serie de tamaños escalonados, puesto que las diferencias
105 de tamaño se traducirán simplemente en una mayor o menor separación entre las orejas (8) y (8'), la cual podrá ser salvada fácilmente sin más que dar la longitud adecuada a la pieza central de acoplamiento (4) que podrá ser obtenida a partir de un tubo indefinido cortado en cada caso a la



110 longitud que sea necesaria. Gracias a todo lo indicado se
comprende que la articulación perfeccionada de acuerdo con
el presente Modelo de Utilidad podrá ser aplicada sin re-
querir grandes existencias de materiales en almacenes, ya
que prácticamente los mismos elementos o piezas íntegran-
115 tes servirán para todos los cofres de distinto tamaño per-
tenecientes a una misma serie.

Efectuada la descripción precedente, debe hacerse
constar que el objeto del Modelo de Utilidad no deberá que-
dar limitado a la forma de realización que ha sido repre-
120 sentada en las anteriores figuras, sino que por el contra-
rio su ejecución podrá experimentar cuantas variantes de
detalle la técnica y la experiencia puedan aconsejar en lo
que se refiere a formas, dimensiones, número de piezas ín-
tegrantes y materiales empleados para las mismas, así como
125 en lo que afecta a su acoplamiento mútuo, siempre que con
ello no se desvirtúe su esencialidad, que es la que se re-
sume en la primera de las reivindicaciones que siguen, ya
sea considerada aisladamente, ya sea considerada junto con
una o varias de las reivindicaciones restantes.

130

N O T A

Se declaran de propiedad, novedad y utilidad para todo
el territorio nacional y sus colonias, las siguientes:

R E I V I N D I C A C I O N E S

1ª.- Articulación perfeccionada para cofres de inte-



135 rruptores blindados, caracterizada porque la unión entre la tapa y el cuerpo del cofre se realiza por medio de un órgano a manera de manivela que se instala en forma pivotable en el cuerpo del cofre y que al mismo tiempo proporciona un eje de giro a la tapa.

140 2ª.- Articulación perfeccionada para cofres de interruptores blindados, según la reivindicación anterior, caracterizado porque el referido órgano a manera de manivela está constituido por dos piezas laterales gemelas y por una pieza central de acoplamiento que las solidariza en sus movimientos angulares.

145 3ª.- Articulación perfeccionada para cofres de interruptores blindados, según la reivindicación 2, caracterizada porque la pieza central de acoplamiento tiene forma tubular y recibe por enchufe en cada uno de sus extremos a cada una de las piezas laterales, siendo obtenida dicha pieza central a partir de un tubo indefinido cortado a una longitud condicionada por el tamaño de cada tipo de cofre.

150 4ª.- "ARTICULACION PERFECCIONADA PARA COFRES DE INTERRUPTORES BLINDADOS".

155 Todo ello conforme se describe y reivindica en la presente memoria que consta de siete hojas foliadas y mecanografiadas por una sola de sus caras y de una lámina de dibujos que la ilustra.

BARCELONA, 29 ABR. 1957

F. A.
[Handwritten signature]

• 599000
Fig. 1

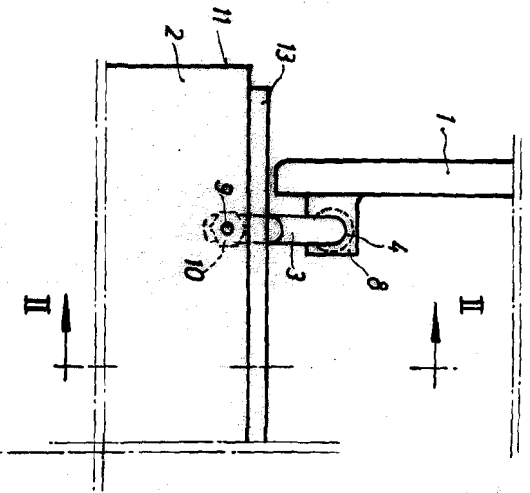
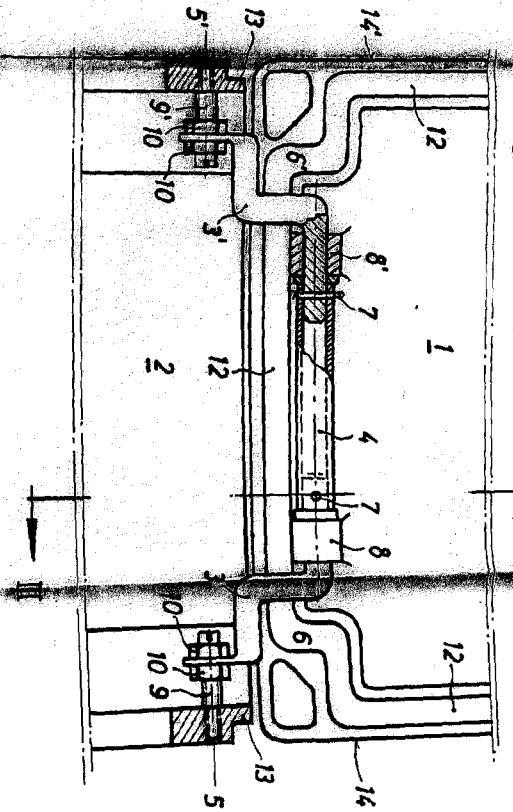


Fig. 2



• 599000

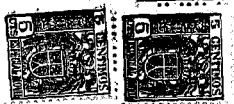


Fig. 3

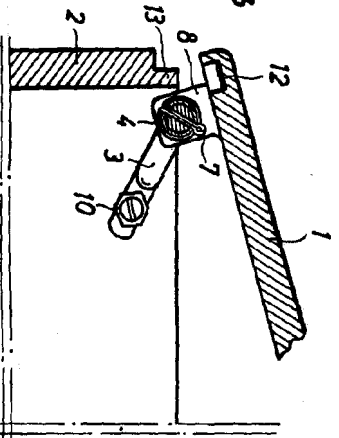
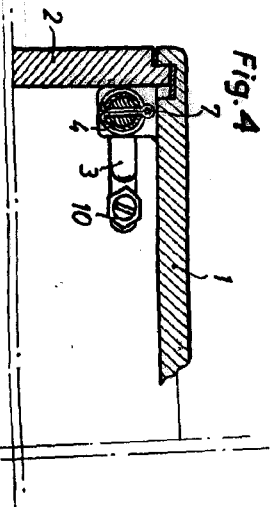


Fig. 4



BARCELONA, 29 ABR 1957

P. A.

Guerrin