

10 MAY



59900

Memoria Descriptiva

para

un Modelo de Utilidad,

por veinte años

a favor de

la firma,

Rico, S.A.

- sociedad española -

residente en

I b i (Alicante)

- sin mas señas -

por:

" MECANISMO APLICABLE A JUGUETES "

10 MAY



2.-

• 59900

5 El presente modelo de utilidad se refiere a un mecanismo aplicable a juguetes, especialmente indicado para ser utilizado en los juguetes que representen vehículos de carga, proporcionándoles la parada y arranque alternativos coincidiendo con la parada, el basculamiento de la caja del carruaje para verter su contenido.

10 Esencialmente el mecanismo consiste en un eje vertical de levas, movido mediante transmisión adecuada por el resorte de cuerda del juguete, una de cuyas levas actúa en el extremo de un vástago horizontal, que por su otro lado va articulado a una pieza solidaria de la caja del carruaje y montada giratoria, por debajo de la articulación del chásis del mismo.

15 Otra leva colocada sobre la anterior actúa en el extremo de una palanca angular, montada giratoria en su vértice alrededor de un eje vertical, cuya palanca en su otro extremo lleva dispuesto un piñón satélite, que, según la posición de la leva, se intercala entre un eje motor y otro conducido que transmite el movimiento al vehículo.

20 La disposición de las levas es la necesaria para que el engrane entre el eje motor y el conducido corresponda a la posición horizontal de la caja, y por el contrario cuando ésta bascule el movimiento del carruaje se interrumpe.

El mecanismo indicado podrá utilizarse también en otros juguetes, para que el movimiento del vástago dé lugar al desplazamiento de cualquier parte del juguete durante su reposo y el avance se interrumpa en momento oportuno.

10 MA



3.-

• 59900

5 En todo caso en la forma, tamaño y materiales con que se construyan las piezas que forman el mecanismo, así como en los detalles de presentación y organización del mismo, caben cuantas modalidades de ejecución se estimen pertinentes, sin que tales variaciones afecten a la esencialidad reivindicada, por lo que los mecanismos que se constuyan, dentro de la idea general reseñada, con aplicación a cualquier tipo de juguete y las modificaciones indicadas, no serán sino variantes igualmente comprendidas y protegidas por el presente registro.

10 En esta idea, las adjuntas figuras corresponden únicamente a una forma de ejecución, sin carácter alguno limitativo, que se presenta a título de ejemplo de realización para concretar cuanto se dice en esta memoria descriptiva.

15 La fig. 1 representa la proyección en alzado longitudinal del dispositivo que se reivindica. La parte basculante de la caja del camión, y la silueta de los elementos esenciales de éste en línea de puntos, así como de la caja cuando bascula.

20 La fig. 2 muestra la proyección en planta del mecanismo en la posición correspondiente a que la caja basculante está horizontal, y el tren de engranajes conectado para que el juguete avance.

25 La fig. 3 en análoga representación, detalla la disposición de los mecanismos cuando la caja bascula y el vehículo se encuentra parado.

Con referencia a tales figuras y a las letras

10 MAY



4.-

. 59900

y números que sobre ellas designan las partes y detalles del mecanismo representado, que interesan a los fines de esta memoria, la descripción del mismo es como sigue:

En uno de los ejes 1 movido por el resorte de cuerda de juguetería, van dispuestas las levas V y F; la primera de ellas, la V, al girar empuja el extremo del vástago 2, que por su otro lado va a su vez articulado, por encima de su eje de giro, a una palanca de forma aproximadamente trapecial, en la que está unida (como se aprecia en la fig. 1), la caja basculante del camión.

De este modo en su giro la leva V empuja con su parte saliente al vástago 2, que obliga a levantarse a la caja del vehículo.

Por lo que se refiere a la leva F, que gira con el eje 1 como se ha dicho, actúa en la palanca angular P, giratoria, con el centro de giro en C, que lleva montado en su otro extremo el piñón satélite 4, que según la posición de dicha palanca engrana solo con el eje motor o conductor 3, o también con el conducido 5, que transmite el movimiento a las ruedas motoras del carruaje.

En la posición de la fig. 3 el satélite 4 no engrana con el eje 5 y el vehículo estará parado, mientras que en la posición de la fig. 2 el satélite 4 está intercalado entre el eje motor 3 y el conducido 5, efectuándose la transmisión del movimiento dicho.

Es decir, la posición de las levas V y F a que corresponde la fig. 2, da lugar a que el carruaje se

10 MAY.



5.-

. 59900

mueva por la acción de su cuerda, y el vástago 2 ocupe la posición mas avanzada, en el sentido de la marcha del vehículo, en la cual la caja lógicamente debe estar horizontal, como se indica de línea llena en la fig. 1; cuando por el contrario las levas F y V pasan a la posición de la fig. 3, por una parte el satélite 4 desembraga el movimiento de avance, y por otra el vástago 2 ocupa su posición mas retrasada, a la que corresponde que la caja (representada de puntos en la fig. 1) bascule con el vehículo parado.

10 MAY



6.-

. 59900

N O T A.-

El presente modelo de utilidad comprende las siguientes reivindicaciones:

5 1.- Mecanismo aplicable a juguetes, caracterizado porque está constituido por un eje de levas movido por el resorte de cuerda del juguete de cuyas levas una actúa en el extremo de un vástago, que por su otro extremo va articulado a una pieza, giratoria al otro lado de la articulación y solidaria de la parte del juguete que se mueve por la acción de dicha primera leva.

10 2.- Mecanismo según lo reivindicado en el punto anterior, caracterizado porque otra leva, solidaria también del referido eje, acciona una palanca acodada que, al otro lado de su eje de giro, lleva montado un piñón satélite el cual, según la posición de la leva se intercala o no entre un eje motor y otro conducido que da lugar al avance del juguete.

15 3.- Mecanismo según lo reivindicado en los puntos anteriores, caracterizado porque las posiciones relativas de las levas y su trazado, son las necesarias para que la parada del juguete coincida con el movimiento de su elemento móvil.

20 4.- Mecanismo según lo reivindicado en los puntos anteriores, caracterizado porque el juguete está constituido por un camión cuya caja va montada basculante y accionada

25

10 M



7.-

• 59900

por el referido vástago, mientras que el piñón satélite se intercala entre el eje motor y el conducido cuando la caja está horizontal.

5.- Mecanismo aplicable a juguetes.

Según se describe y reivindica en la presente memoria descriptiva y se ilustra con los dibujos que a la misma se acompañan.

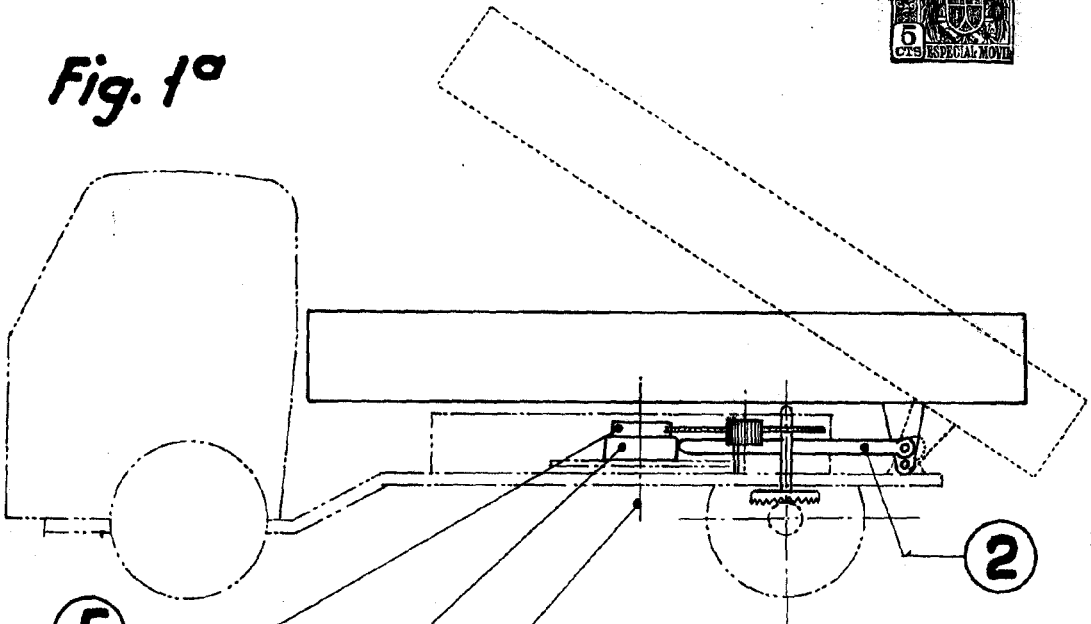
Consta esta memoria de siete hojas foliadas y escritas a máquina por una sola de sus caras.

Madrid, a 10 de Mayo de 1957.

5996



Fig. 1ª



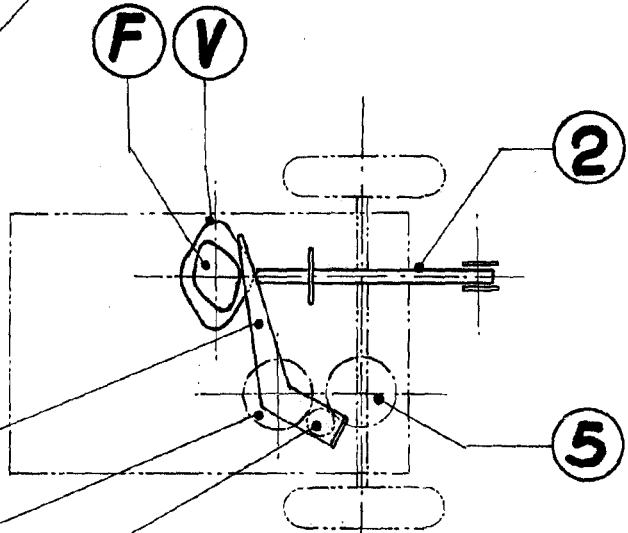
F

V

1

2

Fig. 2ª



F

V

2

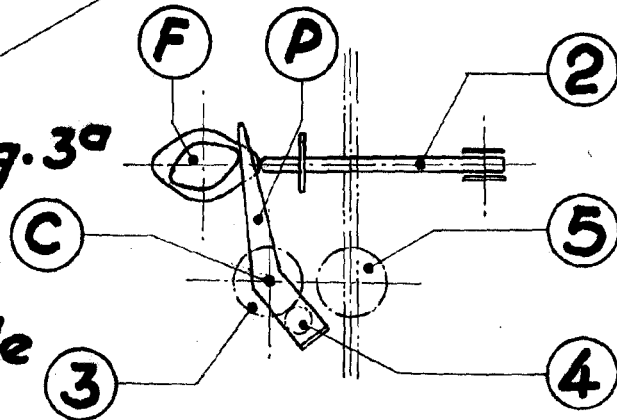
5

P

3

4

Fig. 3ª



F

P

2

5

C

3

4

Escala variable

[Handwritten signature]