

59648

22

ABR

6



• 59648

MEMORIA DESCRIPTIVA

que se acompaña a

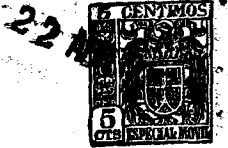
la solicitud de un

MODELO DE UTILIDAD, por VEINTE AÑOS en ESPAÑA, a favor de D.
FRANCISCO PEREZ CALVO, de nacionalidad española, con residencia
en Valencia, calle Jesús, 43,

por

“SOPORTE PARA GRIFOS Y LLAVES DE PASO”

• 59648



5

La invención a que se refiere la presente Memoria, constituye una novedad industrial con características y ventajas que la hacen merecedora del privilegio de explotación exclusiva que por ella se solicita, de acuerdo con las prescripciones del Estatuto vigente sobre Propiedad Industrial de 26 de Julio de 1929, texto refundido, publicado el 30 de Abril de 1930.

10

El Modelo de Utilidad que se solicita, se refiere a un soporte para grifos y llaves de paso, que presenta como característica esencial el ser independiente del grifo o llave de paso propiamente dicho.

15

En efecto; todos los grifos y llaves de paso existentes hasta ahora, eran solidarios de una base construida de su propio material y mediante los cuales se fijaban en su posición definitiva.

20

El inconveniente que presenta este tipo de montaje es que, además de una difícil mecanización de la pieza de metal, se utiliza una cantidad excesiva del mismo, con el consiguiente aumento del valor intrínseco de la pieza fabricada. Para eliminar este inconveniente, el solicitante ha estudiado la manera de conseguir un tipo grifo en el que el soporte constituye una pieza independiente por completo y susceptible de fabricar en cualquier tipo de material cuya economía cumpla la finalidad de reducción del costo.

25

Para conseguir cuanto se ha expuesto se ha valido de la construcción de una placa, dotada de un alojamiento de media caña en forma semi-diametral, sobre cuya placa se acoplan dos piezas gemelas que complementan la formación interna de un conducto tubular acodado, para lo cual están dotadas cada una de ellas de una prolongación frontal coincidente con

30

• 59648



35

con la oponente entre las cuales constituyen el acodado del conducto o por mejor decir el alojamiento tubular perpendicular al formado con la primera placa. Estas piezas y la placa posterior-base, están dotadas de orificios para paso de los elementos precisos para su fijación.

Como detalle de realización se acompaña a la presente un juego de dibujos, en lámina única, en que se representa el objeto referido en varias posiciones.

40

En la figura 1ª aparece en una vista frontal. Puede apreciarse la disposición de las piezas gemelas -1- y -2-, dotadas de resaltes -3- y -4- por el interior de los cuales se forma el conducto que coincide con el formado en la placa-base, apareciendo con los -5- y -6- señaladas las partes que constituyen el conducto perpendicular a aquel.

45

En la figura 2ª se muestra el soporte en vista lateral, en que aparece la placa-base -7- dotada del conducto de media caña semi-diametral, que forma, junto con el de las piezas gemelas el conducto acodado, que se ha representado en esta figura con línea de trazos.

50

En la figura 3ª aparece una vista en planta del conjunto, siendo la figura 4ª una sección transversal, según se indica en la figura anterior, en que se aprecia la formación del conducto vertical entre la placa base y las piezas gemelas.

55

El montaje del soporte a que nos referimos se lleva a cabo sobre el conducto tubular portador de líquidos que vá acoplado directamente al grifo o llave de paso, disponiendo el citado conducto tubular en posición acodada de manera que se acople con perfección en el alojamiento constituido por las tres piezas descritas, siendo de señalar que en el caso de una llave de paso las piezas gemelas no tendrán el resalte frontal

60

• 59648

-4-

22 ABR



y sí una acanaladura que coincidirá precisamente con la practicada en el base que será diametral.

Las ventajas que se obtienen con este nuevo soporte, son tan señaladas que consideramos conveniente recopilarlas.

65

a) El costo de fabricación del grifo se reduce considerablemente, tanto en lo que se refiere a mano de obra como a material empleado.

b) Simplicidad en el montaje y acoplamiento del tubo de conducción.

70

c) Facilidad para efectuar la soldadura, cuyo tamaño se reduce considerablemente.

Hecha la descripción precedente es necesario añadir que los detalles de realización de la idea expuesta pueden variar, sin que por ello cambie la esencia de la invención que es la que se desprende de los párrafos que anteceden y lo que se reivindica en la siguiente

75

NOTA

En resumen: El Modelo de Utilidad que se solicita, ha de recaer sobre las reivindicaciones siguientes:

80

1ª.-SOPORTE PARA GRIFOS Y LLAVES DE PASO, que se caracteriza esencialmente por el hecho de estar dotado de una placa provista de un alojamiento de media caña diametral, eventualmente, sobre cuya placa se acoplan dos piezas gemelas que completan la formación interna de un conducto tubular acodado, para lo cual están dotadas cada una de ellas de una prolongación frontal coincidentes entre sí, que corresponde a la sección horizontal del conducto acodado, hallándose todas estas piezas dotadas de orificios para permitir el paso de elementos de fijación.

85

90

2ª.-Se reivindica por último, como objeto sobre el que

7
• 59648

-5-

2 ABR.



ha de resacer este Modelo de Utilidad, "SOPORTE PARA GRIFOS Y LLAVES DE PASO".

95
Todo tal y conforme queda descrito y reivindicado en la presente Memoria' que consta de cinco hojas, escritas a máquina por una sola cara, y dibujos que se acompañan.

Madrid, 22 de abril de 1957.

ALFONSO UNGRIA.

59648



FIG. 1^a

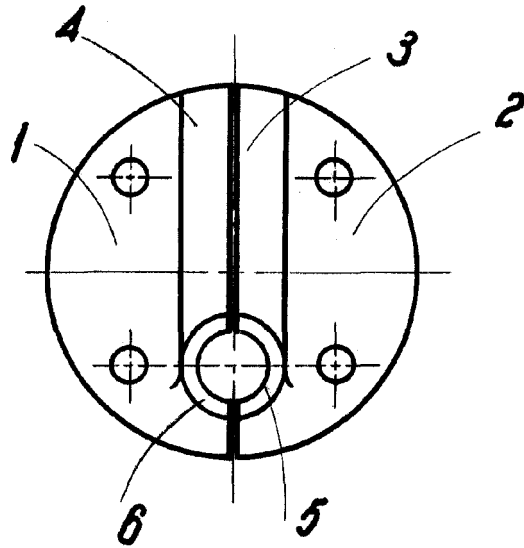


FIG. 2^a

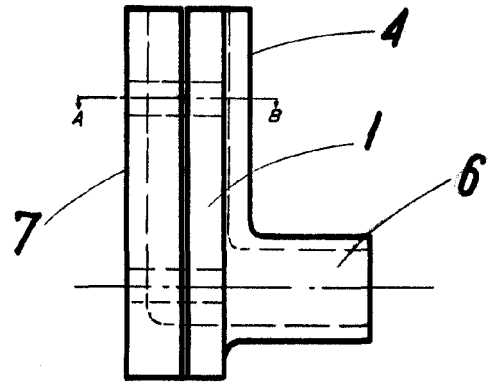


FIG. 3^a

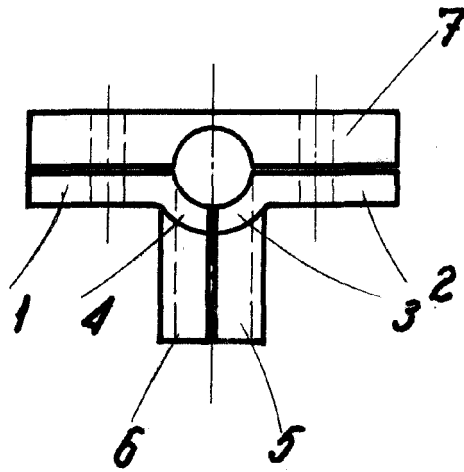
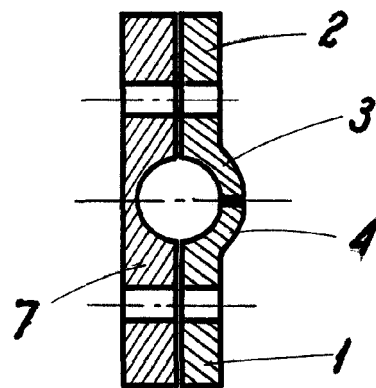


FIG. 4^a



ESCALA VARIABLE
MADRID, 22 DE Abril DE 1957
RUBEN O. URGIA