



Per 1991
• 59590

MEMORIA DESCRIPTIVA

Correspondiente a un MODELO DE UTILIDAD, cuyo registro se solicita por veinte años.

A favor de

REINER E HIJOS, S.R.C.-INDUSTRIAS PLASTICAS REINER, de nacionalidad española.

Residentes en DEVA(Guipúzcoa).-

P O R :

"VEHICULOS MECANICOS DE JUGUETERIA DESMONTABLES"



5.- El objeto sobre que recae la presente memoria descriptiva de patente de modelo de utilidad presenta una novedad en todo lo conocido hasta el presente, tanto en lo que se refiere a su construcción como a su aplicación práctica ya que con las piezas de que consta pueden montarse hasta cinco modelos distintos de camiones de diferentes servicios, y que según el enunciado expresa se trata de "Vehículos mecánicos de juguetería desmontables".

10.- Con el fin de aclarar hasta el extremo la constitución del invento que nos ocupa nos referiremos en lo sucesivo al plano adjunto en el que se representa una forma de realización práctica industrializable del mismo si bien se hace necesario destacar que la presente exposición no tiene carácter limitativo alguno y si simplemente informativo ya que caben y son susceptibles modificaciones de forma, tamaño y disposición de sus características esenciales, que no pueden en modo alguno ser consideradas como constitutivas de alteración esencial, justificativa de reivindicación independiente de lo que en el presente caso se declara.

15.- Todas las piezas constitutivas del mismo se realizan en material plástico, lo que le hace liviano, vistoso, y carente totalmente de tornillos y mecanismos de ajuste, ya que todas ellas encajan unas en otras por simple presión.

20.- La pieza principal objeto del presente registro se representa en el mencionado plano según las cinco disposiciones que puede adoptar formando a su vez los tipos de vehículo que según las siguientes figuras presentan:

- 25.- Fig. 1ª, Caja de transporte corta.
- Fig. 2ª, caja de transporte larga.
- 30.- Fig. 3ª, caja de transporte tipo góndola.
- Fig. 4ª, grúa para elevación de cargas.
- Fig. 5ª, grúa para elevación de cargas y arrastre de

59590



las mismas.

- Fig. 6^a, perspectiva de la pieza principal.
- 35.- Fig. 7^a, detalle del acoplamiento de las ruedas.
- Fig. 8^a, detalle de sujeción de la carga y guía laterales.
- Fig. 9^a, detalle de acoplamiento de las guías laterales de la carga.
- 40.- Del mencionado dibujo se desprende que la pieza que nos ocupa está formada por una estructura (fig. 6^a) hueca provista de plataforma de apoyo (1) con orificio central (2) de acoplamiento al pivote (3) figs. 2^a, 3^a, 4^a y 5^a, de la plataforma del camión (4).
- 45.- En el extremo opuesto a la mencionada plataforma de apoyo va provista de un orificio (5) por el cual y cuando no se usa en disposición de grúa, pasa al pivote (3) anteriormente descrito y sobre el cual debido al progresivo estrechamiento de la pieza en su dirección, puede girar realizando así las curvas del camino a recorrer perfectamente.
- 50.- Para ser usada como grúa, tanto de elevación de cargas fig. 4^a como de elevación y arrastre fig. 5^a, la pieza que nos ocupa va provista de una manivela (6), con carrete de arrollamiento central (7) de un hilo (8) que termina en un gancho de acoplamiento a la carga (9), el cual pasa perfectamente por el orificio (5) con objeto de dejarle libre cuando sea necesario acoplarlo al pivote inferior de la caja del camión (10).
- 55.- La mencionada manivela y en la parte opuesta a la de accionamiento, va provista de un resalte rectangular (11) que encaja en su orificio de giro también rectangular (12) por desplazamiento transversal del eje (13), en la dirección indicada por la flecha (14), impidiendo de esta forma la reversibilidad de la manivela por el peso de la carga.
- 60.-



- 65.- Va provista también la mencionada pieza, de unas entalladuras (15), simétricas, y en las que encaja por simple presión el eje de las ruedas (16) fig. 7ª.
- 70.- En la banda lateral periférica de la pieza que nos ocupa van dispuestas otras cuatro entalladuras salientes (17) que permiten el acoplamiento y perfecta sujeción de las piezas guías de la carga (18) figs. 1ª y 2ª.
- 75.- En las figs. 8ª y 9ª se detalla la forma de acoplamiento de las mencionadas guías de la carga con detalle del tope (19) que impide el deslizamiento transversal de las mismas.
- 80.- De esta forma y tal como se ha descrito se ven perfectamente las cinco combinaciones que se pueden realizar con la pieza más importante del conjunto que describimos y que resulta de un gran atractivo para el niño a la vez que le adiestra en el montaje de los cinco modelos posibles de construir.
- 85.- Por otra parte y dado que las ruedas van ya montadas sobre sus ejes se evita la pérdida de las mismas, y el consiguiente desgaste del mecanismo de acoplamiento de rueda a eje, peculiar en los modelos de sobra conocidos, y en los que a fuerza de montar y desmontar, las ruedas siempre alcanzan un grado de holgura con el eje que las hace inservibles mucho antes de que el juguete se haya roto por cualquier otro lado menos importante que esta.

R E I V I N D I C A C I O N E S

- 90.- 1ª). -"VEHICULOS MECANICOS DE JUGUETERIA DESMONTABLES" que se caracterizan por estar constituidos esencialmente por una pieza de plástico, ahuecada provista de plataforma de sustentación con orificio central de acoplamiento a pivote de la caja del vehiculo a acoplar, nervios transversales de refuerzo y prolongación longitudinal con bandeleta lateral
- 95.-



atravesada por eje accionado por manivela.

100.- 2^a). - "VEHICULOS MECANICOS DE JUGUETERIA DESMONTABLES" que se caracteriza porque la pieza de la anterior reivindicación va provista de unas entalladuras cuya boca de entrada es ligeramente inferior al diámetro del eje de las ruedas del vehículo, que permiten la entrada de esta en las mismas por simple presión.

105.- 3^a). - "VEHICULOS MECANICOS DE JUGUETERIA DESMONTABLES" que se caracteriza porque en la bandeleta lateral de la 1^a reivindicación lleva dispuesto un orificio rectangular de giro y enclavamiento del eje de la manivela de la misma reivindicación.

110.- 4^a). - "VEHICULOS MECANICOS DE JUGUETERIA DESMONTABLES" que se caracteriza porque en la bandeleta descrita en la anterior reivindicación, van dispuestas simétricamente cuatro entalladuras salientes de acoplamiento a unas piezas guías de la carga dispuesta sobre la pieza.

115.- 5^a). - "VEHICULOS MECANICOS DE JUGUETERIA DESMONTABLES" que se caracteriza porque en la zona opuesta a la plataforma de sustentación de la 1^a reivindicación y cercano al perfil extremo, va dispuesto un orificio de paso del gancho de la grúa, a la vez que de acoplamiento al pivote descrito en la misma 1^a reivindicación.

120.- 6^a). - "VEHICULOS MECANICOS DE JUGUETERIA DESMONTABLES" que se caracteriza porque en el centro del eje de la manivela descrita en la 1^a reivindicación va dispuesto un carrete de arrolamiento del hilo de unión del gancho al carrete.

125.- 7^a). - "VEHICULOS MECANICOS DE JUGUETERIA DESMONTABLES" que se caracteriza porque el eje de la anterior reivindicación y en el extremo opuesto a la manivela lleva un ensanchamiento rectangular de acoplamiento al orificio rectangular de enclavamiento del mismo descrito en la reivindicación 3^a.

- 6 - . 59590



130.-

8ª).- "VEHICULOS MECANICOS DE JUGUETERIA DESMONTABLES" que se caracteriza porque esta constituido por dos piezas rectangulares, guías de la carga con salientes de acoplamiento a las entalladuras simétricas descritas en la 4ª reivindicación.

9ª).- "VEHICULOS MECANICOS DE JUGUETERIA DESMONTABLES".

La presente memoria descriptiva consta de seis hojas foliadas y mecanografiadas por una sola cara, componiendo un total de ciento treinta y seis líneas, incluidas éstas.

Madrid, 16 de Abril de 1.957.-

ANTONIO ESCOBAR
A.P.

59590

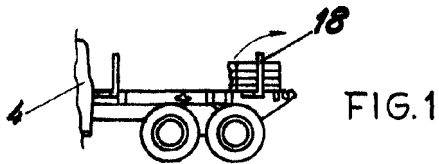


FIG. 1

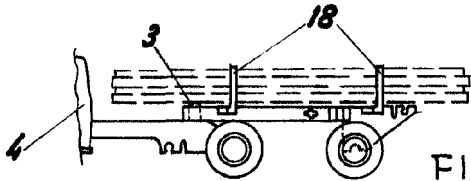


FIG. 2

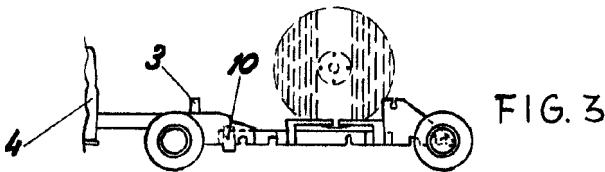


FIG. 3

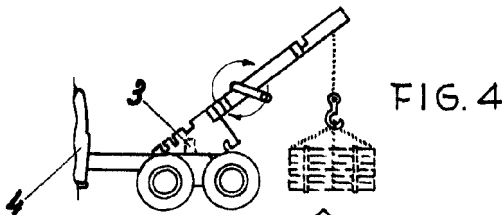


FIG. 4

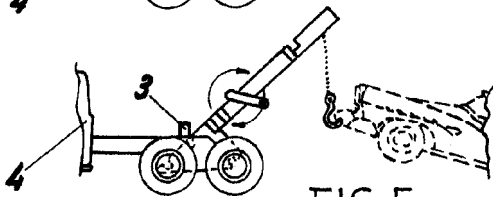


FIG. 5

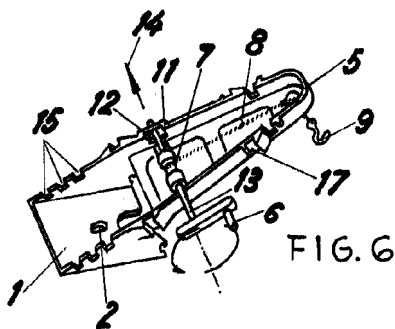


FIG. 6

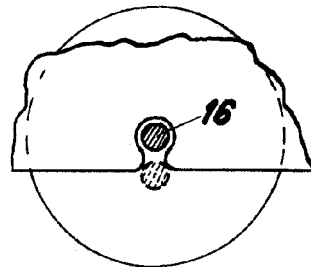


FIG. 7

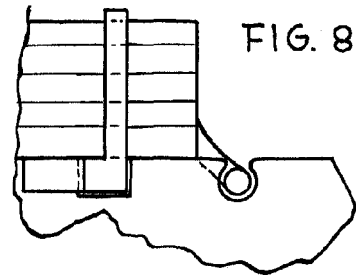


FIG. 8

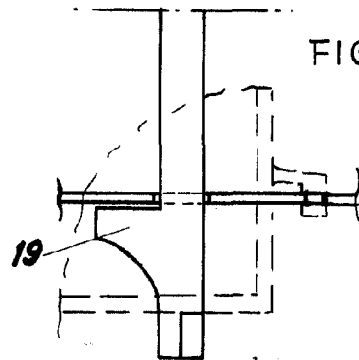


FIG. 9

Madrid, 10 de abril de 1957

ANTONIO ESPINOSA
P.P.

Escala variable

António Espinosa