

59313



• 59313

MODELO DE UTILIDAD

por VEINTE años

cuyo privilegio se solicita para todo  
el territorio español y sus colonias  
a favor de:

TALLERES GUERIN S. A.

entidad española, domiciliada en Bar-  
celona, calle Trinitat nº 108.

relativo, a

"COFRE MEJORADO PARA INTERRUPTORES  
BLINDADOS".

---

MEMORIA DESCRIPTIVA  
=====

Se refiere el presente Modelo de Utilidad a un cofre mejorado para interruptores blindados compuesto de caja y tapa, en el cual son resueltos de manera original y ventajosa la manera de realizarse el acoplamiento entre la tapa y la caja, así como la configuración general de estos elementos.

Gracias a las características que mas adelante se explicarán, el presente cofre mejorado permite que en la cara frontal de su tapa puedan ser instalados posteriormente con facilidad los órganos de mando del interruptor propiamente dicho, sean éstos a base de manecilla, sean a base de pulsadores. Otra ventaja del cofre estriba en la posibilidad de que varios cofres idénticos queden instalados a tope formando bloque unos junto a los otros con libre comunicación entre sus espacios interiores, tal como conviene en la práctica para facilitar el paso de los conductores o conexiones electricas que deben unirlos entre si. Otra ventaja consiste en que el acoplamiento entre la tapa y la caja tiene lugar de manera tal que ambas piezas constituyen un conjunto practicamente estanco que evita la entrada de polvos, humedades y cuerpos extraños en el interior del cofre.

En lo que se refiere a la unión entre la caja y la tapa, se caracteriza el presente cofre porque



dicha unión se obtiene mediante una articulación  
constituida por dos piezas gemelas formadas por tro-  
zos de varilla doblados en ángulo recto, a manera de  
"L", y fijados perpendicularmente por uno de sus lados  
30 en uno de los bordes de la tapa, en tanto que el otro  
lado queda alojada en un agujero cilíndrico practica-  
do en la caja del cofre, sirviendo así como eje de  
giro de la articulación.

Otra característica consiste en que el borde po-  
35 ligoal de la caja y la zona marginal de la tapa que  
corresponde a dicho borde encajan entre si por machi-  
hembrado gracias a una ranura poligonal dispuesta en  
uno de dichos elementos y a un nervio de igual confi-  
guración dispuesto en el otro elemento.

40 Por lo que en particular se refiere a su caja  
se caracteriza este modelo de cofre por el hecho de  
que esta caja presenta sus paredes laterales forman-  
do en líneas generales una figura rectangular acha-  
flanada, con la particularidad de que las dos pare-  
45 des laterales de menor dimensión están dotados de  
sendas ventanas iguales entre sí, dispuestas para ser  
cerradas mediante una tapa amovible y o para propor-  
cionar comunicación a su través con otro cofre idén-  
tico instalado a tope junto al primero. Otra caracte-  
50 rística de la caja estriba en el hecho de poseer un  
regreso o regresos de material destinados a recibir  
los dos agujeros cilíndricos en donde se alojan las



55 piezas de articulación, estando situado dicho regrueso o regruesos en una de las paredes laterales de menor dimensión junto al nivel del borde de la caja.

60 Por lo que en particular se refiere a su tapa, se caracteriza el cofre mejorado en que esta tapa consiste en una placa de espesor practicamente uniforme, provista por su cara exterior de un abultamiento central a través del cual pasan los órganos de mando del interruptor, (pulsadores, manecillas o similares) disponiendo además por su cara interior de varias zonas situadas en un mismo plano, destinadas a proporcionar asiento al mecanismo accionador del interruptor.

65 Para facilitar la comprensión de las ideas precedentes, y dar al mismo tiempo un ejemplo práctico de una forma de realización de este modelo de cofre mejorado, se hace referencia seguidamente a los planos que acompañan la presente memoria, los cuales, dado  
70 su fin meramente ilustrativo, deberán ser interpretados como desprovistos de todo alcance limitativo respecto a la amplitud de la protección legal que se recaba. En los dibujos:

75 Figura 1 es una vista de conjunto del cofre mejorado, según una sección longitudinal a lo largo de la línea señalada por I-I en fig. 2.

Figura 2 es una vista en alzado de la caja del cofre anterior.



80           Figura 3 es una vista en sección de la caja anterior según la línea III-III de fig. 1.

            Figura 4 es una vista en planta de la tapa del cofre observada por su cara interna.

85           Figura 5 es una vista de detalle ampliada, representando parcialmente la caja y la tapa según una sección por la línea V-V de fig. 1.

            Conforme puede apreciarse en las distintas representaciones la caja (1) está dotada de unas paredes laterales de pequeño espesor (2-3-4-5), que junto con los chaflanes (6-7-8-9-) forman en líneas generales una figura rectangular achaflanada. En las dos  
90           paredes (3) y (5) de menor dimensión se hallan practicadas unas ventanas (3') y (5') que son idénticas en situación, forma y dimensiones, con lo cual resulta posible que cada cofre por su cara (3) quede acoplado y en comunicación con otro cofre idéntico por su cara  
95           (5), instalado a tope junto al primero. De esta manera los diversos cofres integrantes de una misma instalación pueden ser instalados formando bloque, con una ocupación mínima de espacio y con gran facilidad de comunicación mutua a través de las ventanas (3) y  
100          (5). Para el caso en que no convenga acoplar el cofre con otros cofres similares, se hallan previstas las tapas amovibles (10) y (11) que mediante tornillos u otros elementos de fijación pueden quedar aplicadas



105 sobre las ventanas (3) y (5) cerrándolas conveniente-  
mente. Por su fondo, la caja (1), queda cerrada me-  
diante una base plana (12) provista de salientes de  
apoyo (13) destinados a facilitar el asiento de la  
caja contra el armazón utilizado para su sustentación.  
110 En el presente ejemplo, por el borde que debe recibir  
la tapa, la caja está provista de un nervio poligonal  
(14) que facilita la estanqueidad del cofre. Asimis-  
mo es de observar que junto a la pared lateral (5) e-  
xisten dos reguesos (15), en donde se hallan practi-  
cados dos agujeros cilíndricos (16) con la finalidad  
115 de servir para la articulación de la tapa.

En las figuras 1 y 4, puede observarse que la  
tapa (17) consiste en una placa de espesor práctica-  
mente uniforme, que por su zona marginal periférica  
120 está provista de una ramura poligonal (18) de idénti-  
ca configuración que el nervio (14) previsto en la ca-  
ja. De esta manera se facilita el encaje por machihem-  
brado de la tapa (17) con la caja (1) y se obtiene un  
cierre del cofre con muy buenas condiciones de estan-  
queidad. La tapa presenta además por su cara exterior  
125 un abultamiento central (19) a través del cual debe-  
rán pasar después los pulsadores, manecillas, o en  
general los órganos de mando del interruptor; esta  
abultamiento sirve también para alojar parcialmente  
130 los mecanismos de accionamiento del interruptor. En  
la misma tapa y por su cara interior, pueden obser-  
varse las zonas (20) y (21), situadas sobre un pla-

• 59313



no común y destinadas a proporcionar asiento al mecanismo accionador del interruptor, no representado.

135            En figura 1, y con mas detalle en figura 5, puede apreciarse cual es la constitución de la articulación que permite la unión entre la caja (1) y la tapa (17). Forman la articulación dos piezas gemelas (22) de varilla doblada en ángulo recto a manera de "L" uno de cuyos lados (23) es liso y se aloja en los agujeros cilíndricos (16) previstos en la caja (1), a fin de servir como eje de giro. El otro lado (24) está tallado en rosca y queda fijado perpendicularmente a la tapa (17) a través de un orificio pasante (25) y con ayuda de unas tuercas de sujeción (26) y (27).  
140  
145            Esta articulación, gracias a su constitución muy simple, puede fabricarse a buen precio y proporciona de forma segura la debida unión entre la caja y la tapa, sin que ello sea perjuicio para que al mismo tiempo sus piezas puedan ser facilmente montadas, y desmontadas.  
150

155            Descrietas convenientemente las ideas que presiden este Modelo de Utilidad, debe hacerse constar que su ejecución podrá ser realizada según diversos variantes de detalle en cuanto a dimensiones, número de piezas integrantes, materiales empleados en la construcción de las mismas, forma de acoplamiento mútuo, concurrencia de todas o solo alguna o algunas de las características expresadas, siempre que quede mante-



160 nido su objeto que es el que se resume en las reivin-  
dicaciones que siguen, ya sean consideradas aislada-  
mente, ya sean consideradas en sus combinaciones téc-  
nicamente posibles.

N O T A

165 Se declaran de propiedad, novedad y utilidad pa-  
ra todo el territorio nacional y sus colonias, las  
siguientes

R E I V I N D I C A C I O N E S

170 1º. Cofre mejorado para interruptores blindados,  
compuesto de caja y tapa, caracterizado porque la  
unión entre la caja y la tapa se realiza mediante una  
articulación constituida por dos piezas gemelas con-  
figuradas en ángulo recto a manera de "L", y fijadas  
perpendicularmente por uno de sus lados a uno de los  
175 bordes de la tapa, en tanto que el otro lado actúa  
como eje de giro y queda alojado en un agujero ci-  
lindrico practicado en la caja del cofre.

180 2º. Cofre mejorado para interruptores blindados,  
compuesto de caja y tapa, caracterizado porque el bor-  
de poligonal de la caja y la zona marginal de la ta-  
pa que corresponde a dicho borde encajan por machihem-  
brado gracias a una renura poligonal dispuesta en uno  
de dichos elementos y a un nervio de igual configura-



ción dispuesto en el otro.

185                    3<sup>a</sup>. Cofre mejorado para interruptores blindados, caracterizado porque la caja posee sus paredes laterales formando en líneas generales una figura rectangular achaflanada, estando dotadas las dos paredes laterales de menor dimensión de sendas ventanas iguales entre sí, dispuestas para ser cerradas mediante tapas movibles y o para proporcionar comunicación en otro cofre idéntico instalado a tope junto al primero.

195                    4<sup>a</sup>. Cofre mejorado para interruptores blindados, caracterizado porque la caja posee un regrueso o regruesos de material destinados a recibir dos agujeros cilíndricos en donde se alojan las piezas de articulación, estando situado dicho regrueso o regruesos en una de las paredes laterales de menor dimensión, junto al nivel del borde de la caja.

200                    5<sup>a</sup>. Cofre mejorado para interruptores blindados, caracterizado porque la tapa consiste en una placa de espesor prácticamente uniforme, provista por su cara exterior de un abultamiento central a través del cual pasan los órganos de mando del interruptor, disponiendo además por su cara interior de varias zonas situadas en un plano común y destinadas a proporcionar asiento al mecanismo accionador del interruptor.

6<sup>a</sup>. "COFRE MEJORADO PARA INTERRUPTORES BLINDADOS".

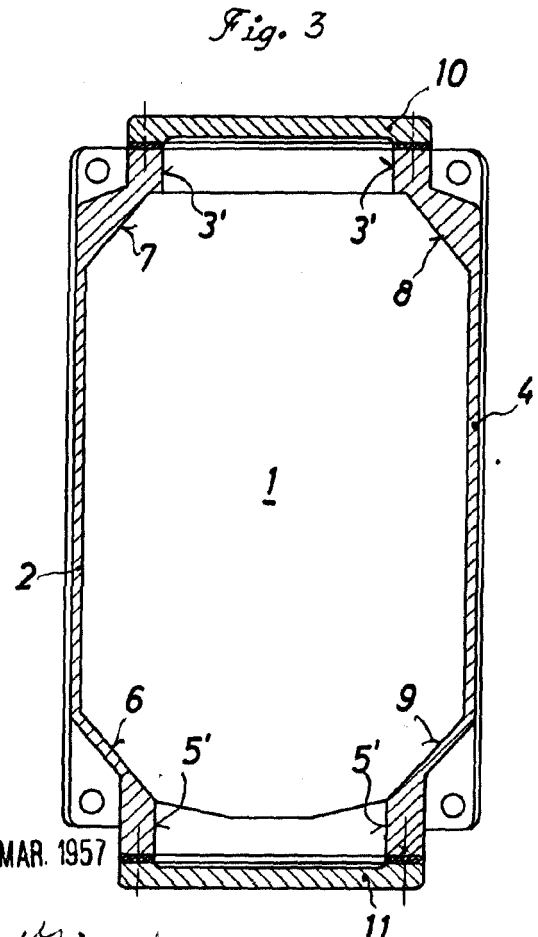
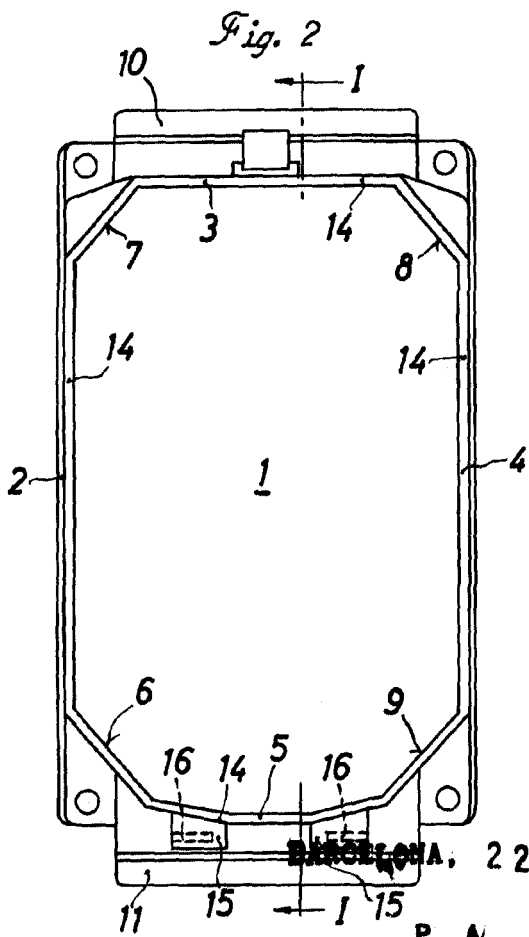
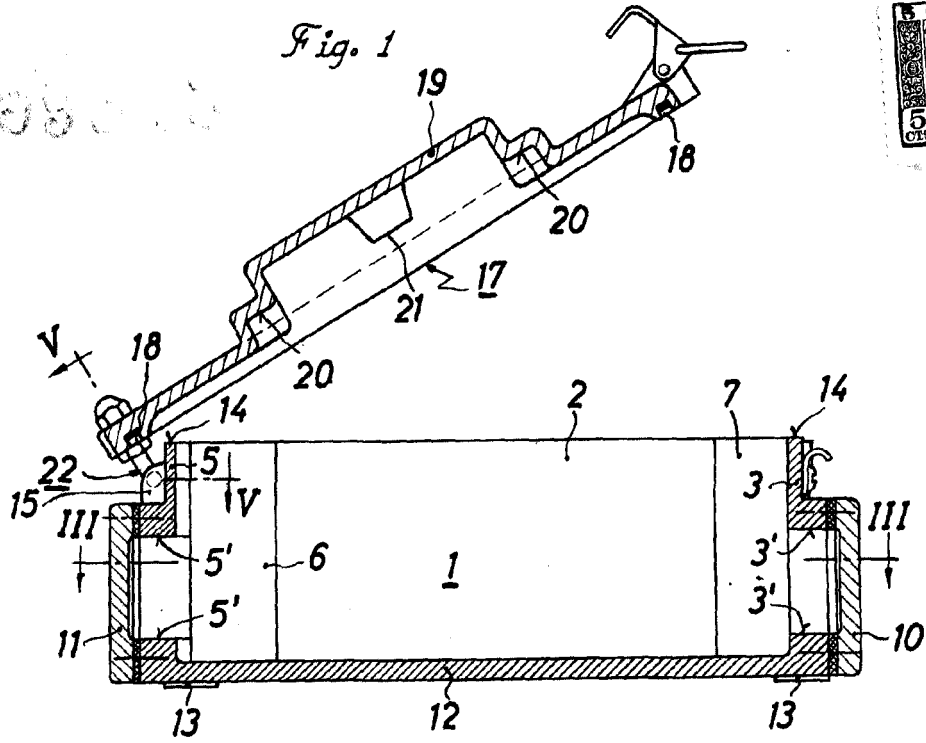
- 10 - 59313



210 Todo ello conforme se describe y reivindica en la presente memoria que consta de DIEZ hojas foliadas y mecanografiadas por una sola de sus caras y de dos láminas de dibujos que la ilustran.

BARCELONA, 22 MAR. 1957

P. A.



BARCELONA, 22 MAR. 1957

P. A. *[Signature]*

Escala variable



Fig. 4

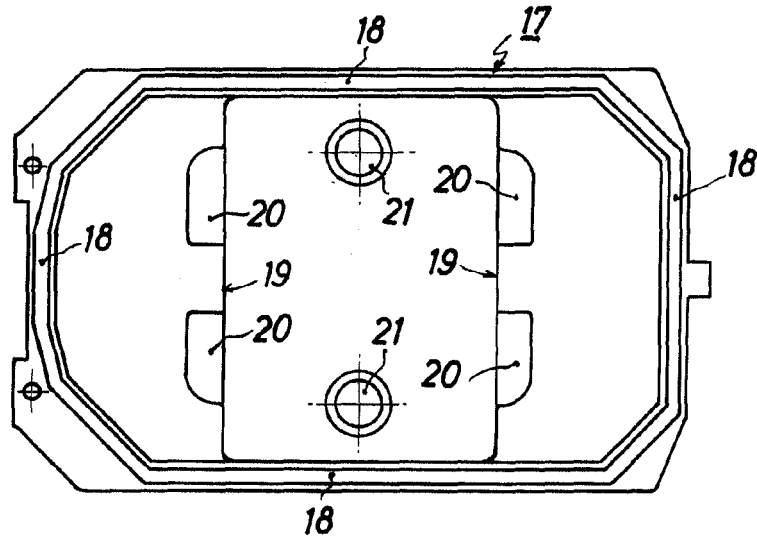
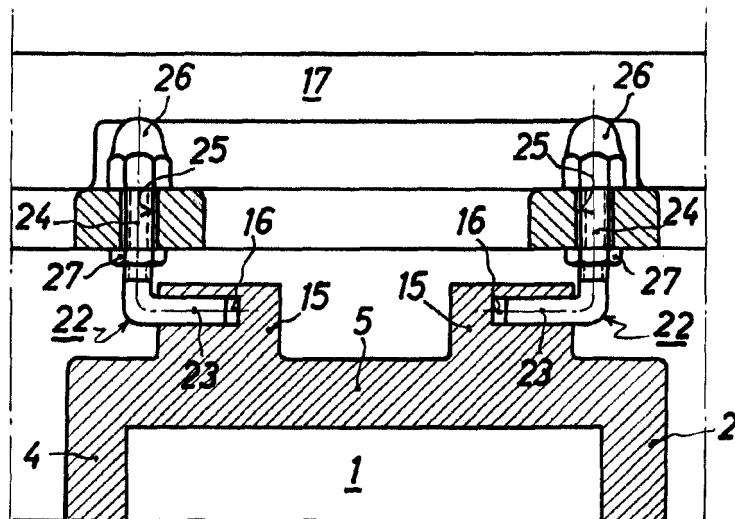


Fig. 5



BARCELONA, 22 MAR. 1957

P. A.

Escala variable