

10

paredes dentadas en la que va alojado el ovillo o bobina de hilo. También es conocido que para la sujeción de dicha bobina en el interior de la lanzadera se utiliza generalmente un fleje metálico, articulado por un extremo y dispuesto longitudinalmente sobre la bobina para sujetarse en el extremo opuesto.

15

En la utilización del mencionado tipo de lanzaderas se han observado importantes defectos que ha tenido que soportar pacientemente la industria textil, al no encontrar mejores soluciones. Tales defectos son:

20

La frecuencia con que se desengancha el fleje a causa de los violentos golpes a que se ve sometida la lanzadera en sus funciones, que da lugar a la rotura de los hilos de la urdimbre, ocasionando una gran pérdida de tiempo en el anudado de ellos y defectos en el tejido; el precisar el fleje de bastante espacio en la cavidad, tanto en un extremo para la articulación, como en el opuesto para el cierre y sujeción, cuyo espacio se resta de capacidad útil a la lanzadera debiendo ser menor la bobina; el que la presión que ejerce el fleje sobre la bobina da lugar a frecuentes nudos que producen taras en el tejido.

25

30

35

Se ha intentado resolver el indicado problema - aplicando a las lanzaderas el conocido dispositivo de frenado del hilo a base de unos mazos de cerdas, formando pinceles, utilizado ya en ciertas máquinas industriales de coser, pero a causa de que se optó por montar dichos mazos o cepillos en el propio cuerpo de la lanzadera, resulta su fabricación muy laboriosa y



• 59297

40

por tanto costosa, y además con el inconveniente de debilitar el cuerpo de la lanzadera con las múltiples perforaciones que se le hacen a cada lado para el montaje de las cerdas.

45

Estudiadas las indicadas circunstancias por el solicitante, que cuenta con una gran experiencia en la fabricación de lanzaderas, y después de numerosas pruebas, ha ideado los perfeccionamientos objeto del presente Modelo, con los cuales se consigue: en primer lugar eliminar el fleje metálico para la sujeción de la bobina y con ello las roturas de urdimbre que suele producir y, en segundo lugar, el fabricar lanzaderas más robustas y de estructura no debilitada, y lo que es más importante, con una simplificación y acortamiento del proceso de fabricación, que influye considerablemente en los costes.

50

55

Por las indicadas ventajas, nos encontramos pues ante un objeto de suma utilidad para la industria textil, por aportar a sus fines el beneficio y efecto nuevo de lograr una economía y ahorro de tiempo, aparte de una mejora técnica en los tejidos fabricados.

60

65

La nueva lanzadera a que nos venimos refiriendo se caracteriza esencialmente porque los pinceles o mazos de cerdas utilizados como medio de frenado y sujeción de la bobina de hilo alojada en su interior, se hallan montados en una base integrada por un listoncillo de madera o de cualquier otro material, dispuestos alineados y en las correspondientes perforaciones practicadas en él, siendo dos los listones de esta clase de que constará, para disponer uno a un lado interno y el otro en el



70

opuesto, quedando enfrentados y alojados los listones con sus cerdas o pinceles en los apropiados rebajes practicados en las paredes internas de la lanzadera, en los cuales se sujetarán por cualquier medio apropiado, tal como encolado, atornillado u otros.

75

La indicada disposición de los pinceles o mazos de cerdas da lugar a que puedan montarse fácil y rápidamente en los listoncillos, separadamente de la lanzadera, resultando así sumamente económicos. Luego de preparadas estas hileras de pinceles a modo de cepillos, resulta también sumamente fácil y rápido el montarlos en la lanzadera, y en los alojamientos previamente practicados en ella.

80

Para la más fácil comprensión de las características esenciales anteriormente expuestas, se acompaña una lámina de dibujos en los que se representa un caso de realización práctica de una de estas nuevas lanzaderas, la cual debe interpretarse con amplio criterio, no limitativo, por su condición meramente aclaratoria.

85

90

En los referidos dibujos, la figura 1 representa una vista en planta de una de estas nuevas lanzaderas; la figura 2, una sección longitudinal; la figura 3 una sección transversal y la figura 4, una perspectiva de una base de pinceles, separada de la lanzadera.

95

Las diferentes partes que componen el ejemplo de lanzadera representado en los dibujos, se señalan con las siguientes acotaciones: -1- es el cuerpo de la lanzadera, en el que -2- es el hueco o cavidad interna -



100 para alojamiento de la bobina de hilo para la trama,
siendo -3- las ranuras transversales, con sección de
dientes de sierra, que contribuyen a inmovilizar la
bobina en el interior, para evitar los desplazamientos
por inercia; con -4- se señala el orificio lateral de
salida del hilo y con -5- las dos puntas metálicas;
con -6- se indica el listón de madera, (de los que exis-
ten dos), en el que van montados los mazos de cerdas
-7-, alineados y convenientemente separados, cuyos lis-
tones, como vemos en la figura 3, van incrustados en
105 las paredes internas de la lanzadera, en los correspon-
dientes rebajes -8- practicados en ellas.

Habiendo descrito la constitución y particula-
ridades de esta nueva lanzadera, solo nos resta consig-
110 nar la posibilidad de que se fabrique en variedad de
tamaños, formas y materiales; así como otras posibles
modificaciones secundarias que no alteren lo que es esen-
cial, que se resume en la siguiente

N O T A

115 Los puntos nuevos y de propia invención, que se
presentan para su reivindicación en este Modelo de Uti-
lidad, son:

120 1ª.-Lanzadera perfeccionada, caracterizada esen-
cialmente porque en cada una de ambas caras internas de
sus paredes tiene, practicada una ranura longitudinal,
dispuestas cerca de los bordes de la abertura.

2ª.-Lanzadera perfeccionada, caracterizada por
disponer de dos listones de una longitud algo menor que
la lanzadera, en los cuales van montados los mazos de



125

cerdas formando pinceles, dispuestos alineados, cuyos dos listones, con sus cerdas, van alojados y solidarizados uno en cada ranura longitudinal de las citadas en la precedente reivindicación, quedando enfrentados.

130

3º.-Lanzadera perfeccionada, caracterizada porque los mazos de cerdas de sujeción y frenado, mencionados en la reivindicación anterior, son previamente montados en sus respectivas bases, separados de la lanzadera e incorporados a esta en conjunto, con su base de montaje. Y

135

4º.-"LANZADERA PERFECCIONADA", de conformidad en un todo en lo esencial y fines industriales a lo descrito en la precedente Memoria Descriptiva y gráficamente representado en los adjuntos planos para su mejor comprensión.

Esta Memoria consta de SEIS hojas escritas o mecanografiadas por una sola cara a doble espacio en 139 líneas.

Valencia, 28 Marzo de 1.957

Por autorización del interesado.

JOSE LOPEZ
P P

• 59297

• 59297



Fig. 1

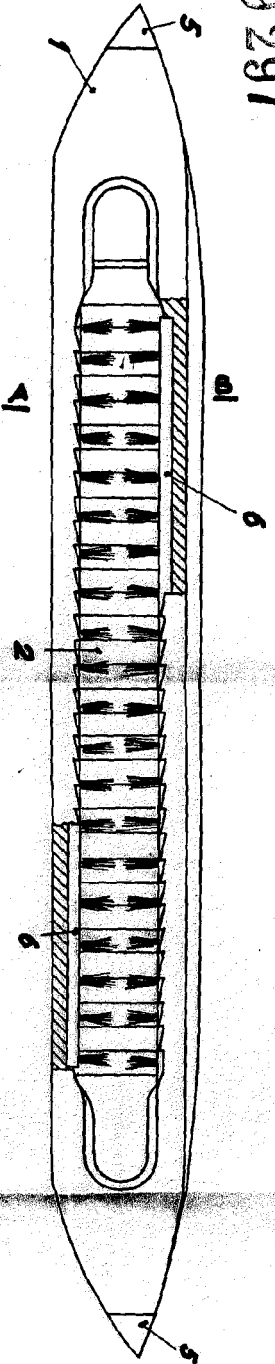


Fig. 2

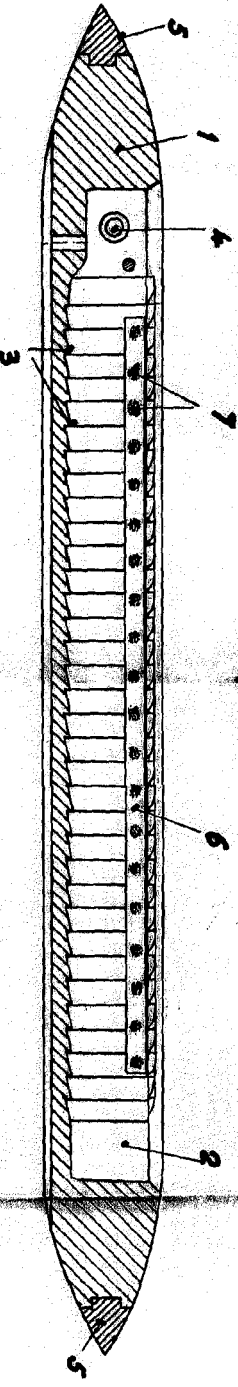


Fig. 4

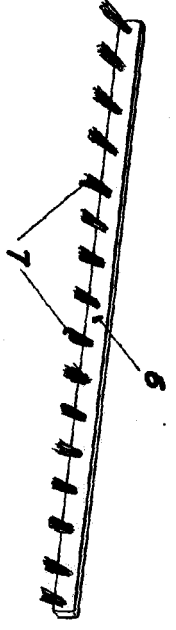
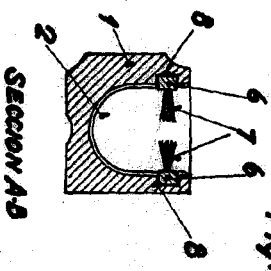


Fig. 3



ESCALA VARIABLE
VALENCIA, 2 MARZO 1957

