



**M O D E L O
D E
U T I L I D A D**

para "UN NUEVO FONDO PLEGADO PARA CAJAS DE CARTON, CARTULINA O SIMILARES", a favor de Don FERNANDO SALVADOR FELIX, residente en BARCELONA, Avda. José Antonio, 473.

MEMORIA DESCRIPTIVA

El presente modelo de utilidad se refiere a un nuevo fondo plegable para cajas de cartón, cartulina o similares.

El modelo es aplicable en general a las cajas plegables, de cartón, cartulina, papel, fuerte u otros materiales similares, mediante el cual se establece en el plegado del fondo una especial trabazón que proporciona una gran resistencia y en cierto modo constituye un cierre clave debido al artificio preciso para efectuar el armado de los elementos que lo integran.

10. Consiste esencialmente en establecer en el borde infe-



rior del desarrollo que se forma con el cartón o cartulina para constituir el cuerpo de la caja un recortado que comprende una pieza macho o saliente, una pieza hembra o entrada y entre ellas dispuestas simétricamente, dos piezas llave que presentan organización simétrica.

5.

En el montaje, estas dos piezas llave, montan sus puntas por el rebaje de la pieza hembra y se fijan introduciendo sobre ellas y bajo el citado rebaje el apéndice de la pieza macho, quedando así trabado el conjunto.

10.

Con el fin de facilitar la explicación se acompaña a la presente memoria una lámina de dibujos en la que se ha representado un caso de realización que se cita a título de ejemplo.

En el dibujo:

15.

la figura 1, muestra en desarrollo el recortado que se menciona, dispuesto en el borde inferior de un desarrollo para el cuerpo del envase, que se entra en consideración,

la figura 2, manifiesta el fondo armado parcialmente, visto desde el lado exterior,

20.

la figura 3, indica el propio fondo armado por completo, visto desde el lado interior y exterior.

25.

Consiste el modelo, en disponer el borde inferior de un desarrollo -1- para caja, formado por los salientes recortados -1- como saliente macho -3- como saliente hembra, y entre ambos los salientes gemelos -2-, con nariz -4- dispuestos en posición simétrica. Los salientes citados corresponden a los pies de los recuadros que han de formar las caras de la caja.

30.

Con estos elementos se obtiene el fondo, según figuras 2 y 3, plegando sobre el entrante de la pieza -3- las dos narices -4- de las piezas -2- las cuales montan por encima de este borde y quedan en el reverso, según figura 3.



Por encima de estas dos narices, se introduce la expansión -5- de la pieza -1-, que se envaina, según figura 2, dejando solapadas a dichas narices -4-. El extremo -5- queda oculto en el reverso del fondo como se destaca en figura 3.

5.

Dentro de su esencialidad, puede el modelo llevarse a la práctica en otras formas que difieran en detalle de la indicada a título de ejemplo para la descripción a las cuales alcanzará igualmente la protección que se recaba. Pedrá, pues, construirse en cualquier forma y tamaño, con los materiales más adecuados por quedar todo ello comprendido en el espíritu de las reivindicaciones.

10.

- . -

N O T A

Descrito el objeto y utilidad de la invención, lo que se declara como no divulgado ni practicado en España, comprendo las siguientes reivindicaciones:

15.

1. Un nuevo fondo plegable para cajas de cartón, cartulina o similares, caracterizado por el hecho de que en el desarrollo del material que forma la caja y al pie de cada división que corresponde a los costados, se forman unos apéndices recortados, de los cuales uno presenta forma apuntada con lengüeta, constituyendo el apéndice macho, otro forma un entrante en su borde entre dos salientes, que constituye el apéndice hembra y entre ambos lados del hembra, se encuentran dos apéndices clave formados por piezas simétricas que lateralmente llevan un recortado que forma nariz hacia el lado del apéndice hembra, realizando el fondo, por encaje de las dos narices sobre la zona en depresión del apéndice hembra y fijando esta posición por

20.

25.



el encaje sobre ellas del saliente de la pieza macho, cuyo saliente queda oculto del lado interno del conjunto plegado.

2. Un nuevo fondo plegable para cajas de cartón, cartulina o similares.

3. Según se describe y reivindica en la presente memoria descriptiva que consta de cuatro hojas, foliadas y escritas a máquina por una sola cara, acompañadas de una lámina de dibujos.

Barcelona para Madrid, a 16 de Marzo de 1957.

FERNANDO SALVADO PEIX

P. S.

JAIME ISERN

R. tp.

Fig. 1

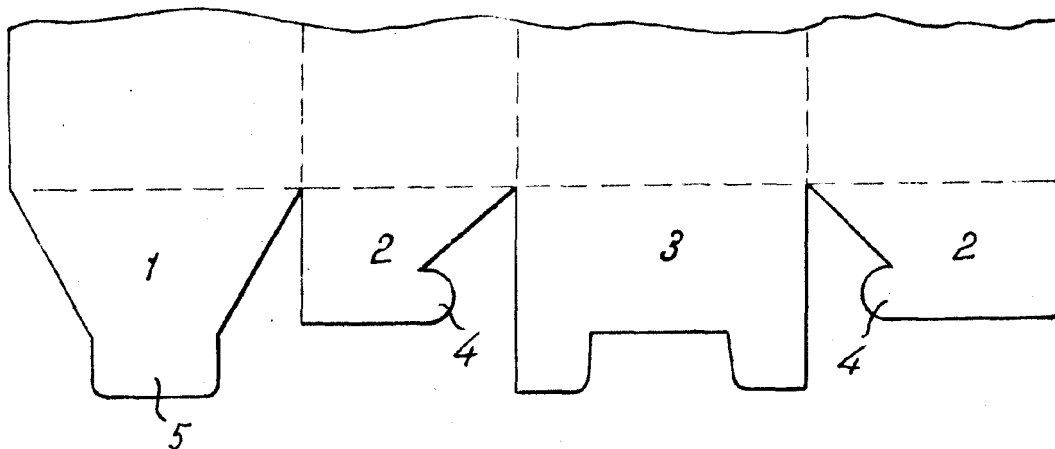


Fig. 2

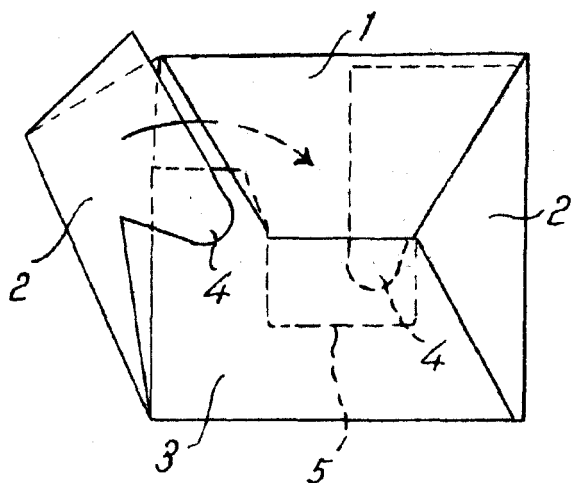
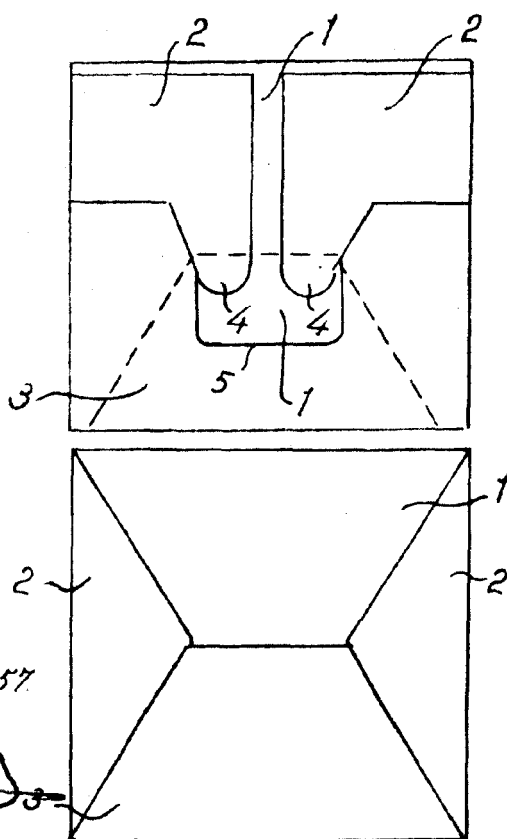


Fig. 3



Madrid, 16 Marzo 1957
Jaime Isern

pp.