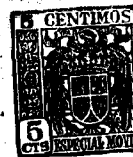


20 FEB.



. 59067

P A T E N T E   D E   M O D E L O   D E   U T I L I D A D

por veinte años

a favor de   D o n   F R A N C I S C O   P E D R O  
S E B A S T I A N   H E R N A N D E Z, de nacionalidad espa-  
ñola, domiciliado en Barcelona, Carretera de Sarriá número  
29, p o r :

"APARATO PARA FREGAR PERFECCIONADO"

M E M O R I A   D E S C R I P T I V A

- 1            Se refiere esta patente de Modelo de Utilidad, a una serie de perfeccionamientos a aplicar en los aparatos de fregar, en particular en los órganos de compresión mecánica de los dispositivos absorbentes de los mismos.
- 5            En la actualidad, los dichos órganos de compresión mecánica vienen constituidos, en general, por dos placas articuladas, a modo de aletas que se abren y cierran a voluntad y que presentan el inconveniente de rozar sus aristas extremas las partes bajas de los muebles y los zócalos de las ha-

• 59067<sup>2</sup> 0 FE



bitaciones.

Con el presente aparato perfeccionado, se evitan tales inconvenientes al dotar a dichas aristas de un recubrimiento elástico que anula las erosiones mecánicas por golpe o roce.

5 Para la mejor descripción y comprensión del nuevo aparato, será adecuado ya, desde luego, referirse a los dibujos adjuntos, esquemáticos, que representan un ejemplo concreto de realización del mismo, bien entendido que no significan limitación para otras ejecuciones posibles, igualmente comprendidas en el sistema que se reivindica.

En dichos dibujos:

La figura 1 es una vista lateral del aparato con sus aletas compresoras distendidas.

15 La figura 2 es una vista en planta exclusivamente de una aleta.

La figura 3 es la sección de la misma por A-A, y

La figura 4 corresponde a una vista por debajo del armazón o chasis de la aleta.

El nuevo aparato perfeccionado comprende las placas o aletas 1, articuladas en 2, encargadas de realizar la compresión de la masa esponjosa 3. Las aristas extremas 4, conforme se ha adelantado, van recubiertas de una masa elástica 5 que las bordea superior e inferiormente a lo largo de todo su perímetro externo.

25 A tal fin, se proveen las aletas 1 de entalladuras 6 y perforaciones 7 por las que se introduce la masa elástica 5 en estado fluido, formando al solidificarse un solo cuerpo incondicionalmente ligado a la aleta, a la que también recubre y protege.

30 Naturalmente, en el nuevo aparato perfeccionado, podrá ser objeto de la máxima variación todo lo que pueda conside-

59067

20 FEB.



rarse accesorio o circunstancial relativamente a lo que constituye su esencialidad.

N O T A

SE REIVINDICA:

5           1 - Aparato para fregar perfeccionado, que consta de un bastidor provisto de un dispositivo para la inserción de un mango soporte y de manéjo, dos placas-prensa entre las que queda sujeta la masa esponjosa, y dos placas articuladas que tienden a abrirse por la acción de unos muelles y  
10 se cierran en mordaza sobre la parte libre de la masa esponjosa, obligadas circunstancialmente por la acción de una pieza desplazable que se acciona por intermedio de un sistema de palancas, caracterizado porque las aristas extremas de las placas articuladas dichas aparecen protegidas por  
15 una banda elástica que las bordea superior e inferiormente a lo largo de todo su perímetro externo.

          2 - Aparato para fregar perfeccionado, según reivindicación 1, caracterizado porque se proveen las aletas de entalladuras y perforaciones por las que se introduce la  
20 masa elástica de la banda, en estado fluido, formando al solidificarse un solo cuerpo incondicionalmente ligado a la aleta, a la que recubre y protege, preservando asimismo a los muebles y zócalos de posibles erosiones.

3 - Aparato para fregar perfeccionado.

25           Consta la presente Memoria Descriptiva de tres hojas mecanografías, escritas por una sola cara, numeradas del 1 al 3 y con sus líneas numeradas, a su vez, de cinco en cinco y de una hoja de dibujos, anexa.

Barcelona, 20 febrero 1957.

P.A.

Don Francisco Pedro Sebastián Hernández

HOJA UNICA

59067

Fig. 1

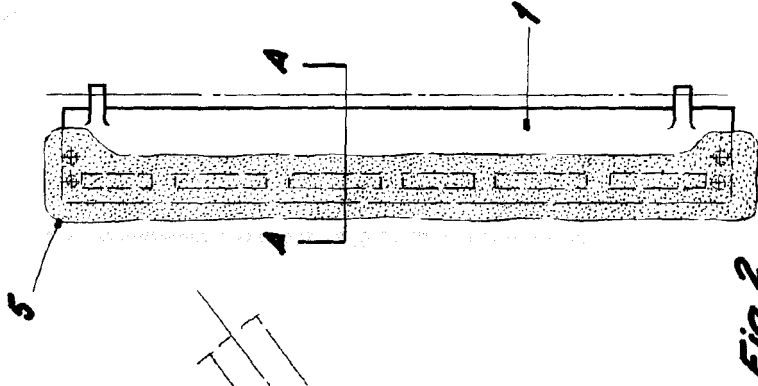
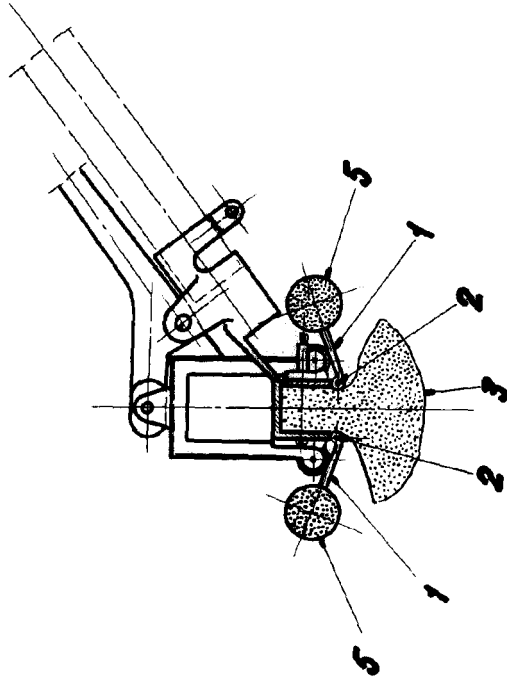


Fig. 2

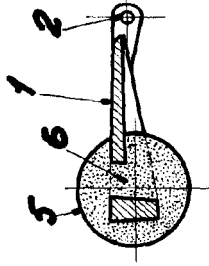


Fig. 3

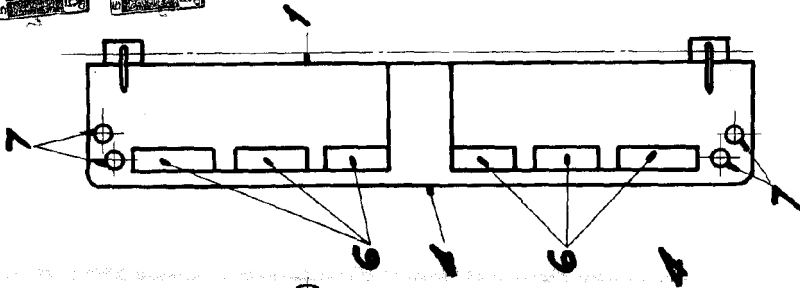


Fig. 4

BARCELONA 20 DE FEBRERO DE 1957

P.A.

Patente de Invención  
A.R. 1957-1000000

ESCALA VARIABLE