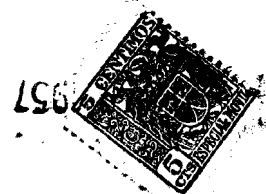


589

• 58979



MEMORIA DESCRIPTIVA

Correspondiente a un Modelo de Utilidad, por 20 años a favor de los señores

D. Alejandro Fedorovich Orchinnikoff

D. Gury - Lukich Wassilieff

el primero de nacionalidad ruso residente en Paris, 15 rue Griffuelhy Boulogne s/ Seine (Seine) y el segundo de nacionalidad español, residente en Madrid, calle de alcantara, 50

por:

"Anemo-Barómetro-Veleta con emisión automática de indicaciones"



En ésta memoria se describe el dispositivo "Anemo-Barómetro-Veleta con emisión automática de indicaciones", cuyo privilegio se recaba para su empleo en lugares acondicionados para aterrizaje de aeronaves y llevar éstos a cabe en condiciones op

5.-timas, consiste en "Anemo-Barómetro-Veleta con emisión automática de indicaciones" para facilitar al piloto del avión que se dispone a aterrizar, los datos precisos como son: la presión atmosférica, la velocidad y dirección del viento reinante en la zona de aterrizaje.

10.- Los principales fines de éste aparato consiste en evitar los posibles, aunque involuntarios errores en el suministro de datos y las inevitables demoras que en algunos casos han tenido consecuencias catastróficas, cuando en igualdad de circunstancias se pretende obtener los datos citados valiéndose del ser-

15.-vicio de la Torre de mando (donde las hay) con intervención humana.

Debido a que el "Anemo-Barómetro-Veleta con emisión automática de indicaciones" objeto del registro funciona de manera totalmente automática, ésta particularidad representa la absoluta

20.-garantía en cuanto a la exactitud y la rapidez de su funcionamiento se refiere. Para hacer que éste "Anemo-Barómetro-Veleta con emisión automática de indicaciones" proporcione los datos mencionados, bastaría con emitir desde una aeronave una señal telegráfica, de antemano convenida para que instantáneamente el

25.-piloto de la misma comienza a percibir mediante el receptor de a bordo los datos que le interesan.

La señal telegráfica convenida, transmitida por la aeronave hace funcionar un "relai" que actúa sobre la palanca DM_g poniendo en movimiento el cilindro magnetofónico C.

30.- El dispositivo Modelo de Utilidad consta de las partes siguientes:



1. Barómetro-aneróide S.B. comunicado con el exterior por un tubito P; provisto de una resistencia eléctrica destinada a la corrección de temperatura y de humedad del aire; 2. servo-
 35.- motores cuya emisión es de transmitir los desplazamientos de la capsula del barómetro S.B. mediante engranajes cónicos al husillo 1 que arrastra al pic-up PU₁ a lo largo de los surcos grabados sobre la superficie del cilindro magnetofónico C que abarca la escala de presiones atmosféricas comprendidos entre los
 40.- límites convenientes interpretados en milibares o en metros

La franja de los surcos grabados sobre la superficie del cilindro magnetofónico nos proporciona los datos del barómetro con precisión de ± 1 milibar.

Las presiones acusadas por el barómetro S.B están sincro-
 45.- nizadas con el movimiento del pic-up PU₁

2. Veleta G con el rodete HA. El movimiento circular de la veleta sobre el eje 4 generado por el empuje del viento es transmitido por el disco excéntrico 3 que en su movimiento de vaiven, por medio de un tubo coaxial con el husillo 1 arrastra los dos
 50.- pic-up's UP₂ y UP₃ por encima de la franja de los surcos grabados UP₃ y UP₄ sobre la superficie del cilindro C. Cada uno de los pic-up's señalados emite las señales de dirección del viento dentro del sector correspondiente a 180° de la Rosa de los vientos, de suerte que si se presenta el viento en dirección
 55.- N.O.S., el disco excéntrico que está situado entonces en la posición del grado de la excentricidad máxima lo coloca al pic-up PU₂ frente al surco correspondiente al polo Norte; en tal posición el interruptor eléctrico accionado por el pivote a, fijado sobre el disco 3, da la corriente al pic-up, PU₂ controlado con el
 60.- emisor del presente M. de Utilidad. Para el punto correspondiente a la dirección Sur o sea cuando el disco 3 gira el ángulo de 180°



se queda conectado al pic up PU3 manteniéndose dicha conexión en el intervalo de 180° de la Rosa de los vientos lo mismo que el PU2.

65.- De ésta manera el orden en el registro magnetofónico no se queda perturbado a causa de múltiples vueltas que suele dar la veleta G en torno a su eje.

El rodete HA transmite su movimiento por medio del eje 5 al engranaje cónico unido al husillo tubular que desplaza al pic-up

70.-PU-4 a lo largo de la franja de los surcos del cilindro magnetofónico C que comprende las velocidades de orden de 0 hasta 40 M/S. El movimiento del rodete HA se equilibra de forma adecuada por medio de un regulador dinamométrico R, enlazado por el eje 5 para proporcionar el estado de reposo al pic-up PU4 en el momento de

75.-emisión de la señal de la dirección del viento.

3. Cilindro magnetofónico C construido exprofeso de pasta plástica de propiedades magnéticas que gira sobre su eje por el servomotor S.M. a velocidad adecuada. El mismo servo-motor S.M. acciona un distribuidor de la corriente destinada para alimentar los

80.-pic-up's PU₁, PU₂, PU₃ y PU₄.

Sobre la cara exterior del cilindro están grabadas 4 franjas de surcos a saber: Mg1 destinada para los datos sobre presión atmosférica; Mg2 y Mg3 para la indicación de la dirección del viento y Mg4.-para indicación de la velocidad del viento dentro de

85.-límites pertinentes.

4. Los 4 pic-up's: PU1, PU2, PU3 y PU4 con sus conexiones eléctricas y mecánicas, la base con sus 3 cajas para conexiones para alimentación eléctrica de los accesorios del dispositivo en cuestión y para la emisión de las señales radiofónicas por el mismo,

90.-completan la estructura mecánico-eléctrica del "Anemo-Barometro-Veleta con emisión automática de indicaciones"



Descrita de manera suficiente la naturaleza del dispositivo así, como la práctica de su funcionamiento cabe aclarar únicamente que el dispositivo en cuestión llena el vacío que hasta ahora

95.- ha existido en cuanto se refiere a la necesidad de la orientación y la apreciación de los agentes atmosféricos para realizar sin contratiempo un aterrizaje o la toma de agua cuando se trate de hidroaviones. Se hace constar que el Modelo que nos ocupa, y que se pretende registrar en España es desconocido en la Nación y con él se

100.- obtiene la seguridad en aterrizaje pudiendo acogerse al artículo 171 del vigente Estatuto de la propiedad y es susceptible de modificaciones de detalle sin alterar lo descrito, pudiendo sustituirse los pic-up por detectores fotoeléctricos y el cilindro con ranuras, por un cilindro grabado con líneas magnetofónicas, reivindicando

105.- con arreglo a las siguientes

NOTAS

1. "Anemo-Barómetro-Veleta con emisión automática de indicaciones" que se caracteriza por que a una señal telegráfica de antemano convenida, emitida por un avión que se dispone a aterrizar,

110.- este dispositivo proporciona el dato de la presión atmosférica reinante en el lugar de aterrizaje después de captar dicha señal.

2. "Anemo-Barómetro-Veleta con emisión automática de indicaciones" que se caracteriza según la reivindicación anterior por existir un barómetro con dispositivo de mando de un detector que

115.- obliga a este a colocarse sobre un punto correspondiente a la presión que está grabada o impresionada sobre el cilindro y que al recibir la señal telegráfica actúa en el disparo conector y hace funcionar el servomotor que pone en movimiento al cilindro emitiéndose por tanto la impresión fonética con las indicaciones precisas

120.- en presiones

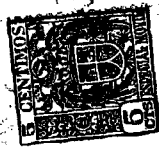
3. "Anemo-Barómetro-Veleta con emisión automática de indicacio-

nes" que se caracteriza según las reivindicaciones anteriores por existir el anemómetro que transmite mecánicamente su movimiento al detector y lo coloca en lugar conveniente para cuando se reciba la señal, se emita la impresión fonética de la velocidad del viento grabada en el cilindro.

4. "Anemo-Barómetro-Veleta con emisión automática de indicaciones" que se caracteriza por existir la veleta que transmite mediante el eje y el disco excentrico su movimiento a los dos detectores en lugar conveniente para cuando se reciba la señal se emita la impresión fonética que indica la dirección del viento.

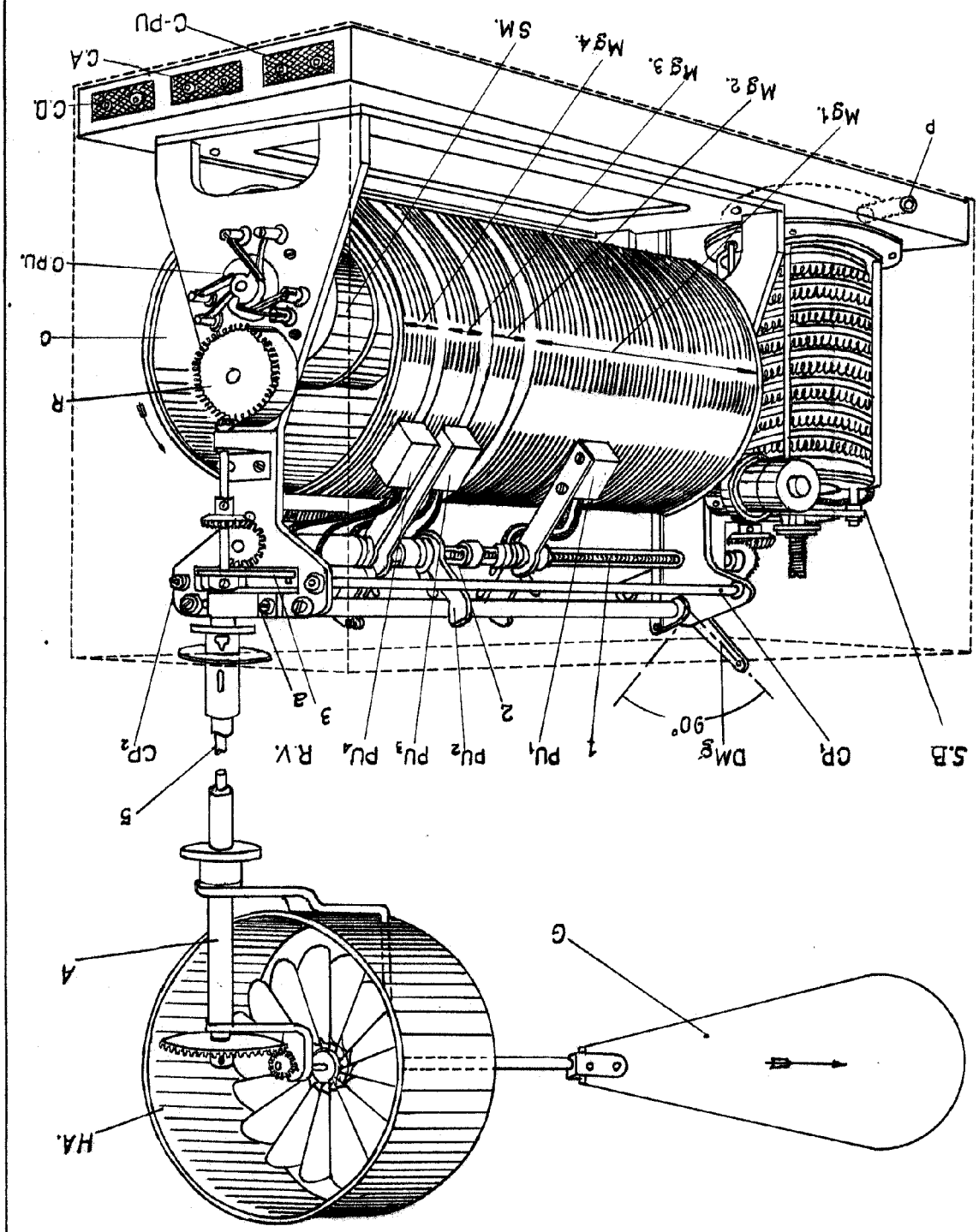
5. "Anemo-Barómetro-Veleta con emisión automática de indicaciones" tal y como queda descrito y reivindicado en la presente Memoria descriptiva y para los fines que en la misma se ha especificado.

Esta Memoria está mecanografiada por una de sus caras y a dos espacios y consta de 6 hojas y una hoja de dibujo



Madrid 6 Marzo 1957

LACZ
P.P.



58979

Hofa única.

Alexandro Fedorovich Orshinnikoff.
Gury Lukich Wassilieff.