

58951

58951



MEMORIA DESCRIPTIVA

Correspondiente a la solicitud de registro de Modelo de Utilidad que, por veinte años, se solicita para España y sus Colonias, a favor de la razón social " GALVANIZACION, S. A. " entidad española, residente en Madrid, Carretera de Andalucía km. 5,600,-----

p o r

" NUEVA UNION ESTANCA PARA TUBERIAS "

Las tuberías de gran longitud han de estar necesariamente divididas en tramos diferentes para lograr alcanzar los dos puntos a unir y ésta unión entre dos tramos consecutivos tiene que tener el ajuste preciso para que el fluido conducido no escape a través de las juntas, perdiéndose y

8951



originando perjuicios en los lugares por los que pasa la --
conducción.

10 Esta unión tendrá que ser tanto más firmemente estanca
cuanto mayor sea la fluidez del producto conducido y tiene
una especial importancia en el empleo para dispositivos que
trabajan por vacío, ya que la presión atmosférica haría pe-
netrar el aire en la conducción anulando el efecto de vacío
e impidiendo el funcionamiento de los correspondientes dis-
positivos.

15 Para evitar tales inconvenientes y conseguir una junta
perfectamente estanca y que, al mismo tiempo, sea de fácil
montaje y separación, se ha ideado y realizado la nueva --
unión estanca para tuberías que constituye el objeto de la
presente Memoria descriptiva y una de cuyas posibles formas
20 de realización se representa, en un posible ejemplo de rea-
lización no limitativo, en los dibujos adjuntos.

La Fig. 1ª es un alzado en semisección del acoplamiento
de dos tramos de tubería.

25 Y la Fig. 2ª es la vista en planta, por un plano per-
pendicular al de la figura anterior.

Como se observa en los dibujos, cada tramo de la tube-
ría (1) remata en sus extremos en una pieza soldada a la bo-
ca, que presenta un ensanchamiento y diferente diámetro, a
fin de que pueda introducirse una en otra formando un machi
30 hembrado, y difieren así mismo en cuanto a su forma.

La pieza macho (2) presenta en su sección dos líneas --
rectas unidas por una sinuosa, para formar el ensanchamien-
to, y termina en un entrante cóncavo que remata en un rebor
de hacia el interior.

35 La pieza hembra (3) presenta el mismo perfil inicial, --
para terminar en un saliente convexo que remata en un rebor

589 51

6 MAR 1955



de hacia el exterior facilitándose mediante dichos rebordes el mutuo acoplamiento.

40

Las dos partes, cóncava del macho y convexa de la hembra, forman un alojamiento para una junta elástica anular de sección discoidal (4), que forma el cierre perfectamente estanco cuando se presiona la pieza (2) hacia la pieza (3) mediante el dispositivo que a continuación se describe.

45

Este está constituido por un zuncho aplicado en el trozo recto inicial de cada una de las piezas (2) y (3), presentando las aletas de unión del zuncho correspondiente a la pieza (3) un entrante (5) y sirviendo el pasador de las correspondientes a la pieza (2) de eje de giro de una manera (6) a la que va articulada una horquilla (7), cuya base penetra en el entrante (5) al disponer la manera (6) en posición paralela a la tubería (1), con un efecto de palanca que presionará una hacia la otra las piezas (2) y (3), estableciendo el cierre.

50

55

El dispositivo de cierre es doble, es decir, que además del descrito con referencia a la semi-sección de la Fig 1ª, habrá otro idéntico en el extremo opuesto del mismo diámetro, por lo que para efectuar el cierre o la apertura será preciso actuar ambas maneras (6) conjuntamente.

60

Como puede apreciarse el cierre resulta perfectamente estanco, sin que para el montaje de la unión y su apertura se precise herramienta de ninguna clase ni gran esfuerzo y sin que tampoco resulte costosa la fabricación de los tramos dotados de la unión que se reivindica.

65

Claro es que el ejemplo de realización descrito y representado podrá ser alterado en detalles secundarios de materia, forma y dimensiones, sin por ello apartarse de sus características fundamentales, según quedan expuestas.

N O T A

589'51⁴ -

6 MAR. 1951



70

EN RESUMEN: El Modelo de Utilidad que, por veinte años se solicita para España y sus Colonias, ha de recaer sobre las siguientes reivindicaciones:

75

1ª:- " NUEVA UNION ESTANCA PARA TUBERIAS ", caracterizada porque en los dos extremos de cada tramo van soldadas unas piezas de diferente forma y diámetros que se acoplan formando un machihembrado con interposición de una junta anular de sección discoidal, la cual queda alojada entre una curva cóncava del elemento macho y una convexa del elemento hembra, los cuales presentan un reborde, para facilitar la unión, que vuelve hacia el interior en el primer elemento y hacia el exterior en el segundo.

80

85

2ª:- " NUEVA UNION ESTANCA PARA TUBERIAS ", según reivindicación 1ª, caracterizada porque en la parte recta de cada una de las dos piezas soldadas a las bocas del tramo, van sujetos unos zunchos que presentan hacia el exterior unas aletas en la prolongación de un mismo diámetro y que en el elemento hembra presentan un entrante semicircular en el cual engancha la base de una horquilla, cuyas ramas se unen articuladamente a una manera que tiene su eje de giro en el pasador que une las aletas del elemento macho, de forma que al disponer la manera paralelamente a la tubería se producirá una presión sobre la junta anular que proporcionará el cierre perfectamente estanco, siendo suficiente levantar las maneras para lograr la separación entre los tramos.

90

95

3ª:- Por último, se reivindica como objeto sobre el que ha de recaer el Modelo de Utilidad que, por veinte años se solicita para España y sus Colonias,

p o r

" NUEVA UNION ESTANCA PARA TUBERIAS "

Todo conforme queda expresado en la presente Memoria

58951 5 -



100

descriptiva que consta de cinco hojas escritas a máquina --
por una s6la cara y dibujos que se acompa6an.

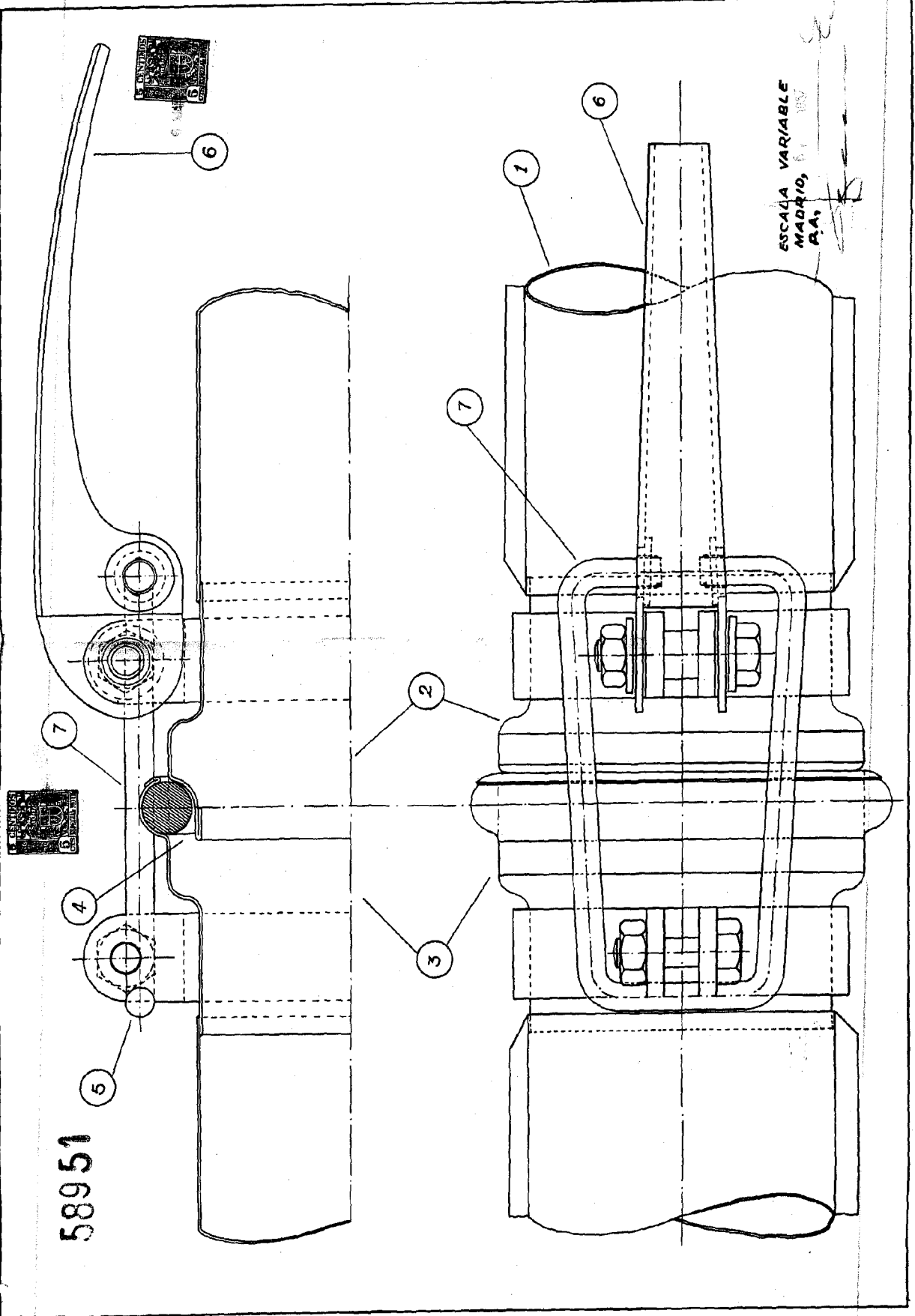
Madrid, 4 de Marzo de 1.957.

~~P.A.,~~

GALVANIZACION, S.A.

MOVA UNICA.

58951



ESCALA VARIABLE
MADRID, P.A.