

E/V

58939



1957

58939

- 1 -

Memoria Descriptiva

para

un Modelo de Utilidad,
por veinte años en España.

a favor de

D. Miguel Espinosa Arronis

- de nacionalidad española -

residente en

Elche (Alicante)

Alfonso XII, 6 y 8

por:

" TACON PARA CALZADO DE SEÑORA "

=====



2.- 58939

6 El presente modelo de utilidad se refiere a un ta-
cón para calzado de señora, en el que es fácilmente sustitui-
ble la parte que en tales tacones suele romperse con mayor fa-
cilidad, al mismo tiempo que se presta por su disposición a
ofrecer una resistencia más adecuada a los golpes, y resulta
con la misma presentación estética adoptada hoy día para los
tacones modernos.

10 El tacón cuyo modelo se reivindica está constituido
por dos piezas: una que forma el cuerpo, que se une del modo
habitual al calzado; y otra que constituye la punta o extremi-
dad, la cual presenta una espiga en la parte superior, destina-
da a alojarse en la caja que al efecto tiene el cuerpo del ta-
cón; es decir, que la unión entre las dos piezas que forman el
tacón se realizan por machihembrado.

15 Después de acopladas así ambas partes del tacón, se
fija entre sí por un pegamento adecuado.

20 Esta disposición permite, cuando se rompe o deterio-
ra la punta del tacón, despegar o desencolar por medios apro-
piados la parte inferior de la superior y reemplazar aquella
por una nueva.

25 Además, las dos piezas pueden ser de materiales dis-
tintos, o dispuestos en diversa forma, de acuerdo con los es-
fuerzos característicos a que cada parte está sometida. La par-
te superior trabaja principalmente a compresión, y la inferior
a flexión.

El modo de realizarse el acoplamiento entre ambas
piezas dá lugar, además, a que en un esfuerzo o choque del ta-



3-
58939

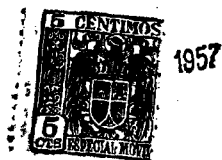
cón, antes de romperse tienda a despegarse, e incluso pueda ser reparado sin sustitución de la pieza recambiable. El montaje indicado, da lugar a una tendencia al basculamiento de la parte inferior, de acuerdo con lo que acabamos de decir.

5 Existen otros tacones constituidos por dos piezas, pero en ellos la inferior presenta unas espigas verticales que se introducen en el cuerpo superior, lo cual, además de proporcionar menor resistencia hace el tacón de imposible reparación, ya que cuando se rompen las espigas quedan incrustadas en la parte superior (y si es ésta la que lleva las espigas desaparecen con la rotura).

10 Concretaremos las características de la disposición que se reivindica con referencia a las adjuntas figuras que corresponden únicamente a formas de ejecución, sin carácter
15 alguno limitativo, ya que el tacón puede tener la forma y dimensiones que en cada caso se estimen pertinentes y construirse de los materiales que se juzguen adecuados, sin que tales variaciones, así como las que puedan hacerse en detalles de presentación u organización, afecten a la esencialidad reivindicada, por lo que los que se fabriquen, dentro de la idea general reseñada, con cualquiera de esas modificaciones, no serán sino variantes, igualmente comprendidas y protegidas por
20 el presente registro.

25 La fig. 1 representa la vista de conjunto de un zapato de señora, con el tacón construido de acuerdo con el modelo que se reivindica.

 La fig. 2, en sección en alzado longitudinal y pro-



4.-
58939

yección también en alzado, vista por la parte posterior, muestra la disposición del tacón cuando el machihembrado de unión abarca todo el espacio de la madera.

5

La fig. 3, de modo análogo, corresponde a cuando tal machihembrado no es tal.

Las figs. 4, 5 y 6 presentan secciones complementarias, de ejemplos de diversas formas de realizarse tal machihembrado.

10

La fig. 7 ilustra las perspectivas esquemáticas de las dos piezas que forman el tacón, sin acoplar y en una de sus disposiciones preferentes.

Con referencia a tales figuras y a los números que sobre ellas designan las partes y detalles de los objetos representados, que interesan a los fines de esta memoria, la descripción del tacón es como sigue:

15

El tacón se compone del cuerpo 1, que se une por su parte superior 6 al zapato (fig. 1) del modo habitual, y de la punta o extremidad 2, que en la parte superior lleva practicada la espiga 5, a doble cola de milano, que se corresponde con la caja de la misma forma, dispuesta al efecto en el cuerpo 1 del tacón.

20

Dicha espiga puede extenderse desde la cara anterior 3 del tacón, hasta la parte posterior del mismo, como se indica en 4 en la fig. 2; o estar dispuesta la caja solo en parte del grueso del tacón, de acuerdo con lo que se indica en la fig. 3.

25



1957

5.-

58939

Por lo que se refiere a la forma de la sección transversal de la espiga puede ser (con las dos variantes antes indicadas, en las figs. 2 y 3): a dos colas de milano (fig. 4); de bordes rectos, fig. 5, espigas 6 y 7; o en T, espigas 8 y 9, de la fig. 6.

En todo caso, colocada la espiga en su correspondiente caja, la unión entre las dos partes del tacón se efectúa mediante pegamento o cualquier disposición equivalente, que se juzgue adecuada.



1957

6.-

N O T A.-

58939

=====

El presente modelo de utilidad comprende las siguientes reivindicaciones:

- 5 1.- Tacón para calzado de señora, caracterizado porque está constituido por: una pieza que forma el cuerpo del tacón, y se une al calzado del modo habitual, y otra que constituye la punta; de las cuales la primera presenta la caja y la segunda la espiga, para la unión por machihembrado y pegamento de ambas piezas entre sí.
- 10 2.- Tacón para calzado de señora, según lo reivindicado en el punto anterior, caracterizado porque la espiga de la parte inferior del tacón está limitada por el plano anterior del mismo y constituye, a uno y otro lado, un escalón que circunda dicha espiga.
- 15 3.- Tacón para calzado de señora, según lo reivindicado en los puntos anteriores, caracterizado porque la espiga se prolonga desde el plano anterior del tacón hasta la parte posterior del mismo, formando escalón con su punta a ambos lados.
- 20 4.- Tacón para calzado de señora, según lo reivindicado en los puntos anteriores, caracterizado porque los costados de la espiga tienen cualquier forma geométrica e inclinación respecto a su base.
- 25 5.- Tacón para calzado de señora, según lo reivindicado en los puntos anteriores, caracterizado porque la caja



1957

7.7 58939

destinada en el cuerpo del tacón a alojar la espiga, está abierta en su parte inferior y en el frente y parte posterior del tacón, según corresponda a la disposición de la espiga.

6.- Tacón para calzado de señora.

5 Según se describe y reivindica en la presente memoria descriptiva y se ilustra con los dibujos que a la misma se acompañan.

Consta esta memoria de siete hojas foliadas y escritas a máquina por una sola cara.

Madrid, a 6 de Marzo de 1957.

58939

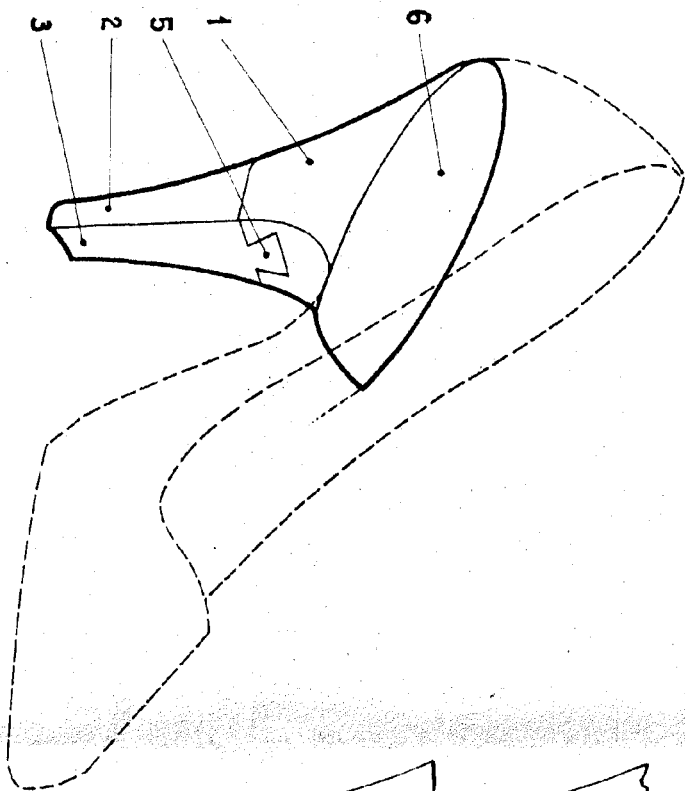
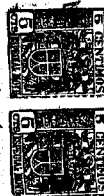


FIG. 1.

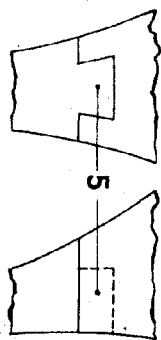
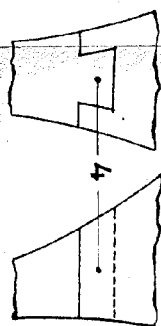


FIG. 4



4

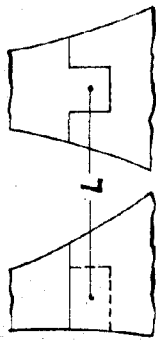
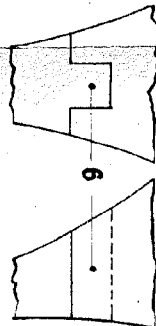


FIG. 5



6

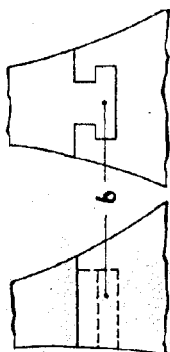
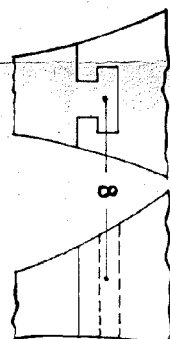


FIG. 6



8

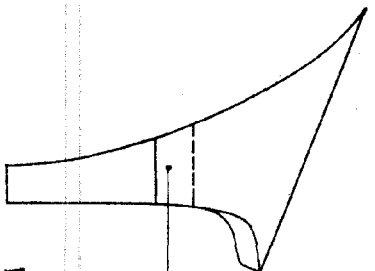
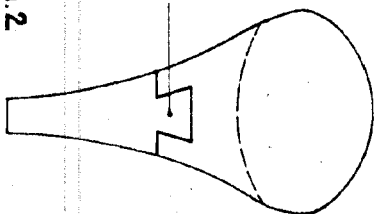


FIG. 2



4

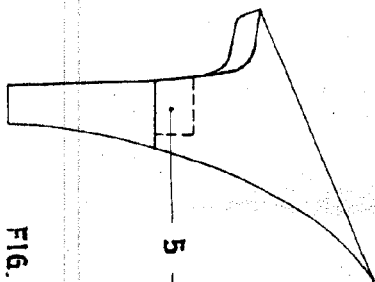
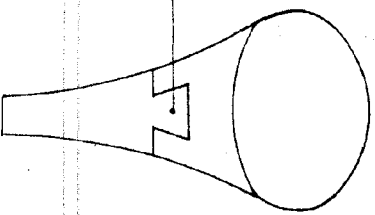


FIG. 3



5

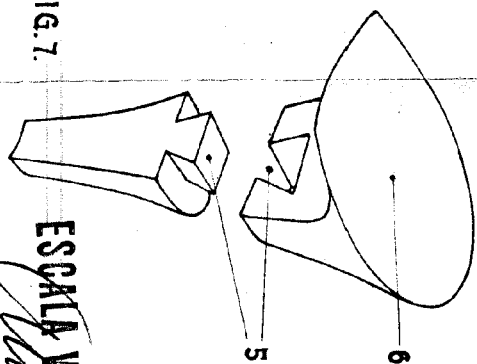


FIG. 7.

ESCALA VARIABLE

Miguel