



2 MA

• 58878

M O D E L O
D E
U T I L I D A D

para "UN JUEGO DE VALVULAS DE PASO Y SALIDA PARA BATERIA DE CONTADORES DE AGUA", a favor de Don JOAQUIN FORNES TORRENT, residente en BARCELONA, calle Roger de Flor, 308.

- . -

MEMORIA DESCRIPTIVA

El presente modelo de utilidad se refiere a un juego de válvulas de paso y salida para batería de contadores de agua.

5. Con el modelo que se describe se logra una ventaja en la instalación toda vez que se ha previsto una realización especial en la obturación peculiar de la válvula en sí, eliminando estopadas y juntas, realizando el ajuste de la válvula por el juego exacto entre un macho troncocónico y su cuerpo de igual conicidad, comprendiendo medios para la corrección del posible desgaste haciendo que el ajuste exacto perdure durante mucho tiempo, prácticamente indefinidamente, con lo que se produce una gran economía
- 10.



• 58878

de tiempo y de dinero.

- Por otra parte la ventaja del modelo afecta al montaje de la válvula en la tubería del fluido, pues a diferencia de lo actualmente conocido que consiste en acoplar a la tubería chapas y bases fijas soldadas o trabajadas en ella, con el modelo se elimina este trabajo accesorio puesto que la válvula propiamente dicha va montada en una brida de fijación con la que abarca el tubo presentando la válvula una embocadura sobresaliente que entra al efecto en un orificio que se practica en el tubo sobre cuyo orificio queda asentada con junta estanca, y en fácil maniobra que permite quitar y poner a voluntad sin necesidad de que el tubo sufra ninguna alteración.
- 5.
- 10.

- Con el fin de facilitar la explicación se acompaña a la presente memoria una lámina de dibujos en la que se ha representado un caso de realización que se cita a título de ejemplo.
- 15.

la figura 1, muestra en proyecciones, el conjunto de la llave de paso y su dispositivo de fijación, y en detalle (I) la sección diametral alzada de la misma,

- la figura 2, indica análogamente la llave de salida,
- 20.
- la figura 3, es un esquema elemental de la instalación del juego de llaves.

- Consiste esencialmente en un juego de llaves -1- de paso y -2- de salida, en las que el cuerpo de las mismas -3- es interiormente de hueco troncocónico liso con paso lateral que atiende al correspondiente tubo externo -4-.
- 25.

En el interior del cuerpo citado se halla el macho troncocónico -5- dotado de conducto axial -6- ciego, para, desde su fondo, presentar un orificio lateral -7- adecuado para la comunicación con el paso lateral del cuerpo.

- 30.
- El macho y el cuerpo quedan ajustados entre sí con mayor



• 58878

o menor presión por efecto de la acción de una cabeza tuerca -8- colocada sobre la embocadura roscada del cuerpo -3- y provista de un orificio central para permitir el paso de la espiga -9- que termina en una empuñadura cualquiera.

5. La mayor o menor profundidad de colocación de la arandela tuerca -8- obligará al macho a ajustar su superficie contra la anterior del cuerpo, lográndose así la obturación conveniente, sin necesidad de utilizar estopadas ni juntas que son de fácil deterioro.

10. El tubo lateral -4- de las llaves, presentan zona roscada para acoplamiento de un racor especial que comprende la boquilla -A- para el acoplamiento citado y otra exterior -B- propicia para su unión al tubo de comunicación, que en la llave -1- irá al contador y en la llave -2- vendrá de este contador.

15. En la figura 3, se indica el detalle de este acoplamiento de ambas llaves con respecto del contador -C-.

20. La llave -1- que es la de paso, comprende además en su cuerpo una expansión -10- que sirve de base a la brida -11- mediante tornillos -12-. El cuerpo -3- es prolongado en el saliente troncocónico -13- que da lugar a un escalón con respecto al plano inferior de la expansión -10- en cuyo escalón se acondiciona la junta plástica -14- que rodea al saliente -13-.

25. En esta disposición, la llave de paso mencionada, se puede montar fácilmente en la tubería general -T- para lo cual en esta tubería o cuadro tubular de servicio, se practican orificios -15- figura 1 detalle (I) los cuales orificios serán ligeramente de mayor diámetro que el del saliente -13-, haciendo encajar este saliente en el orificio asentando la arandela plástica -14- contra el tubo. En estas condiciones se coloca la brida, abarcando al tubo y se fija y ajusta con los tornillos, con cuya opera-

30.

• 58878

• 2



ción la junta plástica queda obturando el contorno del orificio ya tapado con el saliente de la llave y ésta queda inmovilizada contra el tubo como si estuviese solidaria del mismo.

5. El modelo, dentro de su esencialidad, puede ser llevado a la práctica en otras formas de realización que difieran en detalle de la indicada a título de ejemplo en la descripción a las cuales alcanzará igualmente la protección que se recaba. Podrá, pues, construirse en cualquier forma y tamaño con los materiales más adecuados, por quedar todo ello comprendido en el espíritu de las reivindicaciones.

10.

- . -

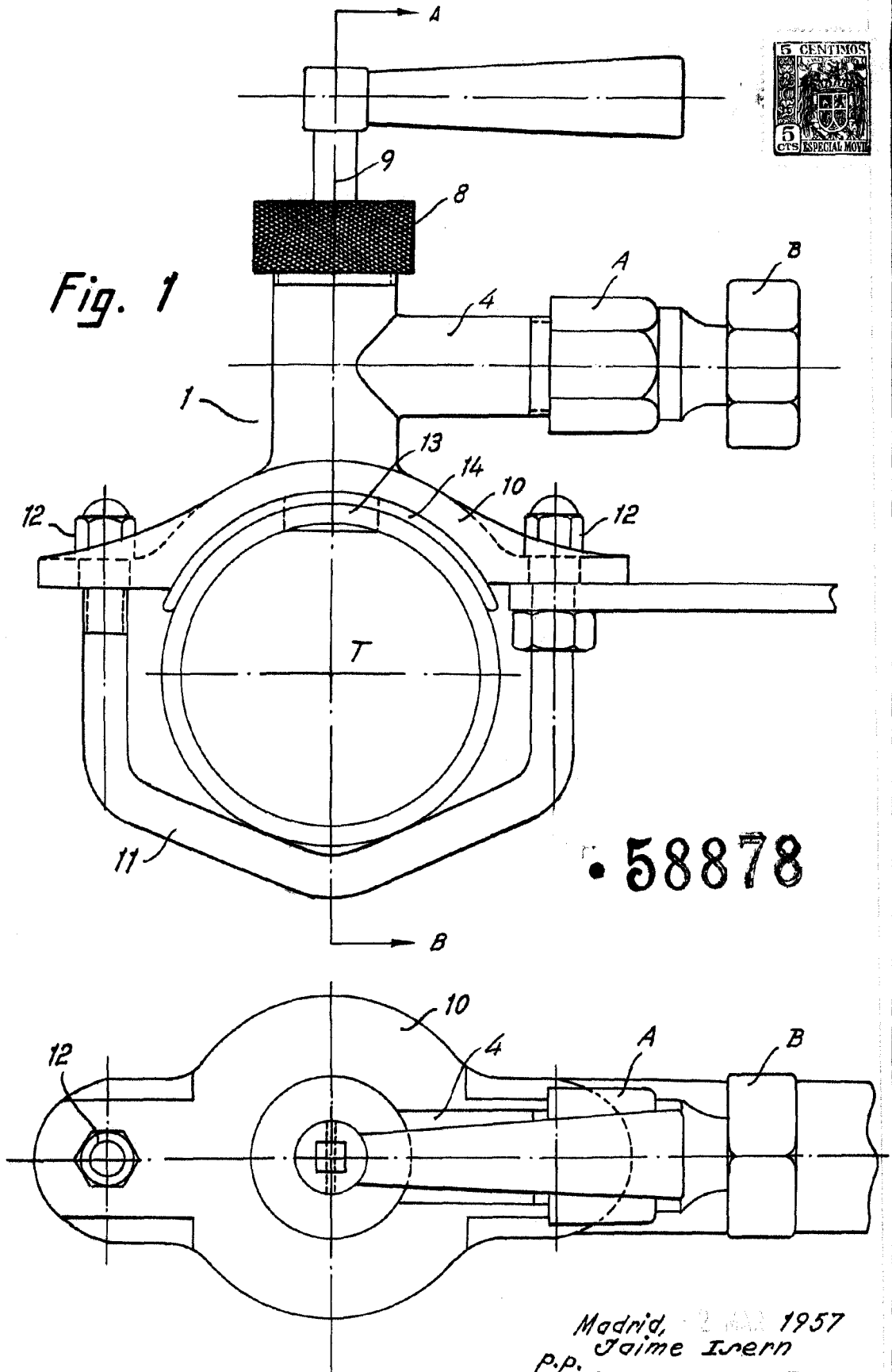
N O T A

Descrito el objeto y utilidad de la invención, lo que se declara como no divulgado ni practicado en España, comprende las siguientes reivindicaciones:

15. 1. Un juego de válvulas de paso y salida para batería de contadores de agua, caracterizado esencialmente por el hecho de que los cuerpos de ambas válvulas son interiormente troncocónicos lisos y comprenden en su interior un macho igualmente troncocónico con disposición para conducción axial y lateral del fluido en dependencia con un paso dispuesto en el cuerpo, presentando la particularidad de poder ser corregido a voluntad el ajuste de obturación por la acción de una tapa tuerca dispuesta en la embocadura superior del cuerpo y roscada a éste, presentando esta tapa un orificio para la espiga del macho, la que termina en la empuñadura de manobra.
- 20.
25. 2. Un juego de válvulas según la anterior reivindicación



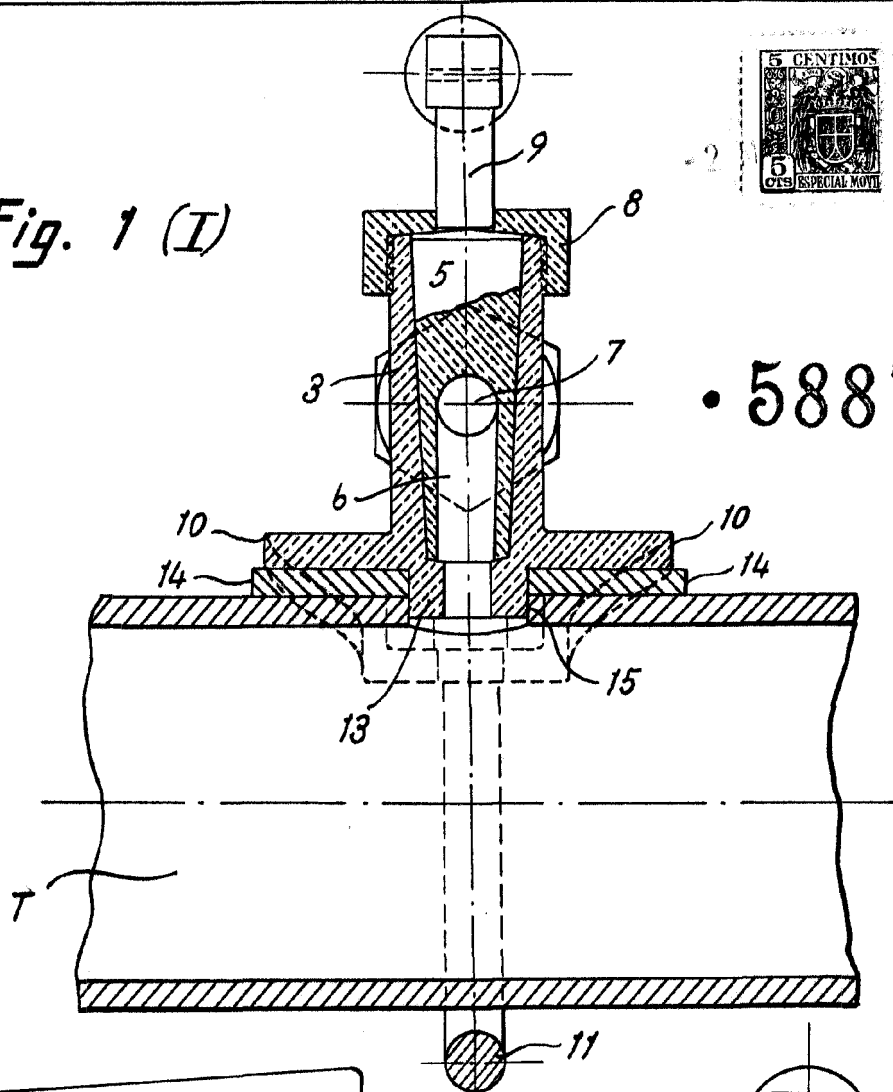
Fig. 1



• 58878

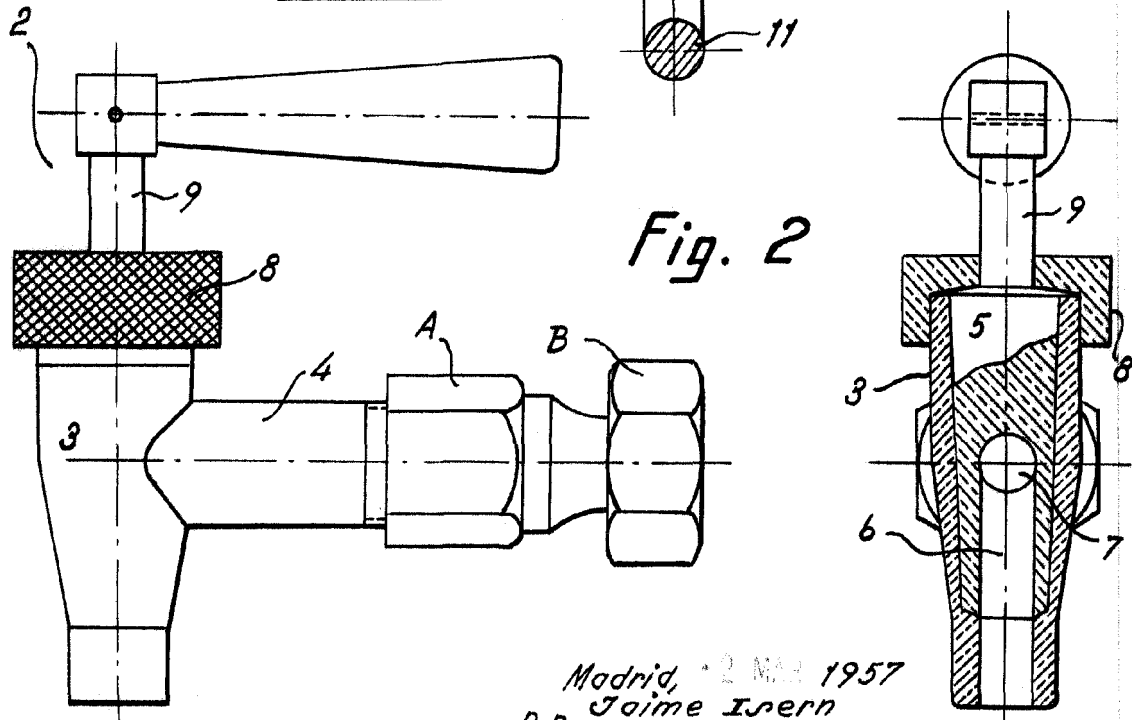
Madrid, 2 MAR 1957
p.p. Jaime Isern

Fig. 1 (I)



• 58878

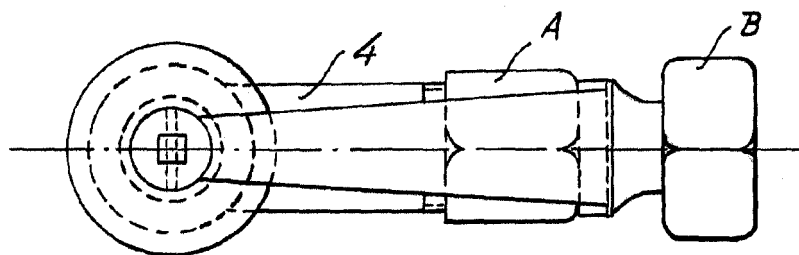
Fig. 2



Madrid, 2 MAR 1957
p.p. Jaime Isern

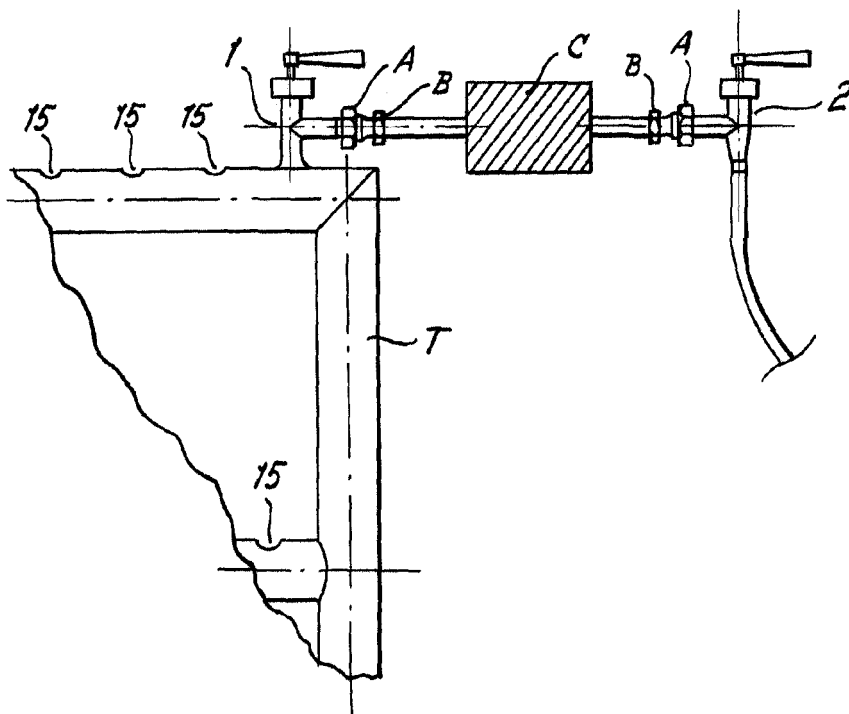


Fig. 2



• 58878

Fig. 3



Madrid, 2 MAR 1957
p.p. Jaime Isern

