

• 58619



MEMORIA DESCRIPTIVA  
DE UN  
MODELO DE UTILIDAD  
por veinte años.

5.- Cuyo registro se solicita a favor de Dña. MARIA DEL ROSARIO MUGARZA ZULAICA, de nacionalidad española, residente en Vitoria, San Ildefonso, 6, y se refiere a:

LAVADERO-LAVADORA ELECTRICA, DE PIEDRA  
ARTIFICIAL.-----  
-----

10.- Hasta la fecha, en todos los modelos de lavadoras eléctricas conocidos, el depósito lavador adopta una forma rectangular debido a que su fabricación es a base de tableros de marmol. Ello como es natural determina, el gran inconveniente de que en las esquinas o ángulos interiores que  
15.- forman éstos tableros de marmol, se acumulen residuos o impurezas, debido a la dificultad para efectuar una limpieza a fondo.  
En el modelo cuyo registro se solicita, se subsana éste grave inconveniente, debido a que los materiales que intervienen en la construcción, permiten que los ángulos interiores desaparezcan, toda vez que el depósito o poza adopta una  
20.- forma cóncava que impide como es natural la acumulación en aquéllos de los residuos a que antes se alude, como igualmente que ello, la forma cóncava a que aludimos en el interior facilita grandemente el movimiento de rotación de las  
25.- prendas que se lavan en dicho depósito lavador.  
Para realizar esto, ha de prescindirse como es natural, de los

• 58619



- 2 -

30.-

tableros de marmol y que lógicamente la fabricación de dicho depósito, para que éste adopte la forma cóncava en su interior, sea de piedra artificial, granito o cemento, cuyos materiales permiten la construcción y fabricación, en la forma anteriormente mencionada.

35.-

En éste modelo, existe la diferencia en orden a todo lo conocido hasta el día, en que el depósito contiguo a la lavadora, la finalidad del mismo es, o está destinado, a servir también las necesidades del lavado de ropa, en tiempo de restricciones eléctricas, como igualmente para lavar en él, dicha ropa cuando la cantidad de la misma sea tan reducida que no compense económicamente efectuarlo en el depósito lavador eléctrico.

40.-

En los modelos conocidos hasta la fecha, éste depósito contiguo al depósito lavador, estaba destinado como fregadero de los utensilios domésticos.

#### DESCRIPCION

45.-

El modelo cuyo registro se solicita, está integrado por dos depósitos o cuerpos, unidos entre sí, formando un solo bloque (Fig.1).

50.-

Uno de ellos, el de la izquierda, se emplea como lavadora y es de mayor profundidad, adoptando la forma interior cóncava a que se hace referencia en la exposición o preámbulo de ésta memoria.

55.-

El otro depósito, el de la derecha, está destinado, como antes se indica, igualmente, al lavado también de ropa, en las circunstancias anteriormente indicadas, a dichos fines, está dotado de un banquillo restregador (Fig.2), sobre el cual, la ropa se enjabona y lava manualmente, sin necesidad de utilizar la poza lavadora, economizándose la gran cantidad de jabón que el utilizar dicha poza lavadora determinaría.

60.-

En el interior de la poza lavadora (Fig.3), vá alojada una turbina, con cuatro aspas en forma de cruz, cuya misión es

• 58619



- 3 -

batir el agua depositada, haciendo girar la ropa, con lo cual se realiza y obtiene un lavado perfecto.

El eje de la turbina, gira sobre un casquillo de bronce grafitado, que por su naturaleza no precisa de un engrase frecuente.

65.-

Para evitar la fuga del agua através del eje, se sustituye la estopa corriente que viene utilizándose en todos los demás modelos conocidos, por un dispositivo compuesto de una arandela de plástico, un manguito con sus pestañas, a cada extremo del mismo, las cuales se adaptan herméticamente a la arandela de plástico, por uno de sus extremos y por el otro, a la polea que transmite el movimiento a la turbina.

70.-

Entre las dos pestañas y por la parte exterior del manguito, vá colocado un muelle de la presión conveniente que determina el cierre hermético de la goma por sus extremos o pestañas contra la arandela de plástico y la polea y el otro, ceñir completamente la goma al eje, determinando todo ello la imposibilidad de escape o fuga de agua al exterior.

75.-

El movimiento a la turbina lo proporciona un motor eléctrico. Ahora bien, el dispositivo electromecánico de la lavadora, por la disposición especial y basculante del motor ya que vá suspendido de la parte inferior exterior del banquillo restregador, sirve para tensar automáticamente la correa de transmisión, mediante el peso, como decimos, basculante del mismo motor.

80.-

La Fig.1, es una vista de la planta.

La Fig.2, un corte transversal por el banquillo restregador.

La Fig.3, un corte longitudinal.

90.-

La Fig.4, un corte transversal por el recipiente de la lavadora.

#### REIVINDICACIONES

1ª.- Se reivindica lavadero-lavadora eléctrica de piedra artificial, caracterizado por dos cuerpos, unidos entre sí,

• 58619



- 4 -

95.-

formando un solo bloque, uno de ellos el de la izquierda, destinado a lavadora y es de mayor profundidad, adoptando la forma interior cóncava. En el otro depósito, en el de la derecha, existe un banquillo restregador, sobre el cual la ropa se enjabona y lava manualmente, sin necesidad de utilizar la poza lavadora.

100.-

2ª.-Se reivindica lavadero-lavadora eléctrica de piedra artificial, caracterizado porque en el interior de la poza lavadora, vá alojada una turbina con cuatro aspas en forma de cruz, cuya misión es batir el agua depositada, haciendo girar la ropa, como igualmente que el eje de la turbina gira sobre un casquillo de bronce grafitado.

105.-

3ª.-Se reivindica lavadero-lavadora eléctrica de piedra artificial, caracterizado por un dispositivo compuesto de una arandela de plástico, un manguito con sus pestañas a cada extremo del mismo, las cuales se adaptan herméticamente a la arandela de plástico, por uno de sus extremos, y por el otro, a la polea que transmite el movimiento a la turbina, como igualmente que entre las dos pestañas y por la parte exterior del manguito, existe un muelle de la presión conveniente que determina el cierre hermético de la goma por sus extremos o pestañas, determinando la imposibilidad de escape o fuga de agua ale exterior.

110.-

115.-

4ª.-Se reivindica lavadero-lavadora eléctrica de piedra artificial, caracterizado por un motor eléctrico que vá suspendido de la parte inferior exterior del banquillo restregador que sirve para tensar automáticamente la correa de transmisión, mediante el peso basculante del mismo motor.

120.-

5ª.-Se reivindica LAVADERO-LAVADORA ELECTRICA DE PIEDRA ARTIFICIAL.

125.-

La presente memoria descriptiva, consta de cuatro hojas, escritas a máquina y por una sola cara.

Madrid, 14 febrero 1957

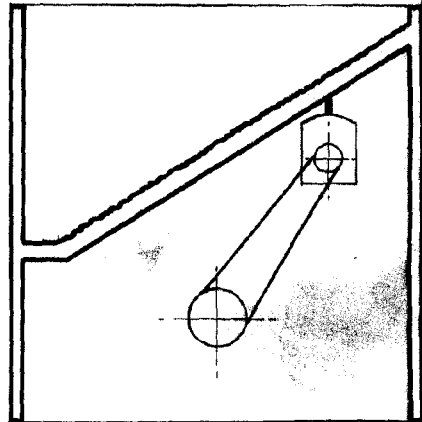
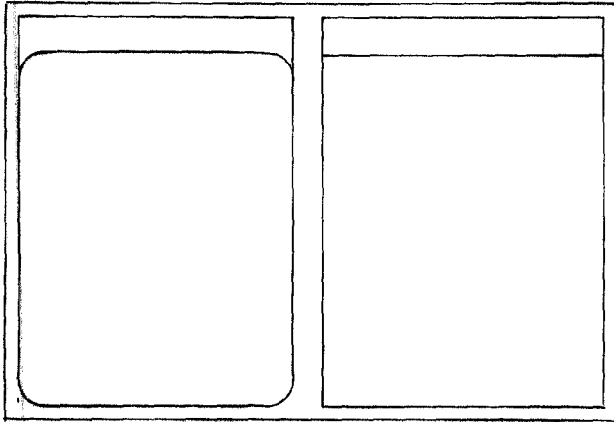
El Agente Oficial,

*J. Carlos Poca*



Fig 1

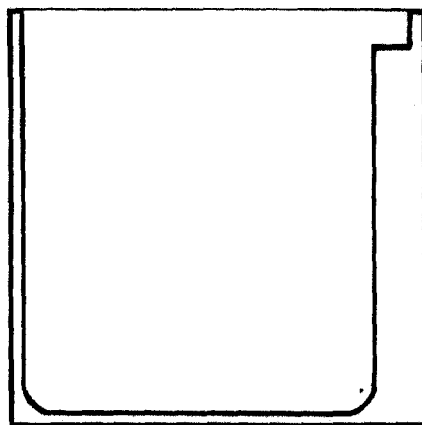
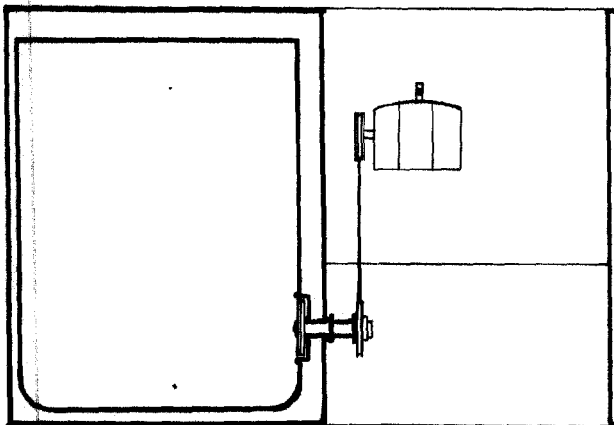
Fig. 2



58619

Fig. 3

Fig. 4



*Rosa*

ESCALA VARIABLE

*M. Mugarza Zulaica*  
*Arquitecto*