



10

ción, que adopta forma de un angar o garaje, de suficiente capacidad para que el niño pueda encerrar en él su pequeño automovil de juguete y desarrollar las manos de entrada y salida que le distraeran.

15

Independientemente de la forma y detalles constructivos de este juguete, la principal particularidad del mismo radica en la especial puerta de que esta provisto, cuyo manejo resulta fácil y sencillo y además de un aspecto moderno de gran atractivo. Puesto que estas propiedades constituyen una mejora funcional de esta clase de juguetes, es lógico que su solicitante merezca el privilegio de exclusiva fabricación y venta en España y Colonias, que lleva consigo la inscripción de este Modelo de Utilidad.

20

25

El garaje a que nos venimos refiriendo está esencialmente compuesto por un pequeño cuerpo de edificio o casita de una sola planta, dotado o no de ventanas en sus lados y de cualquier adorno o relieves ornamentales, o bien simulando que sus paredes y cubierta estan formados por paneles o planchas para construcciones desmontables, o por planchas onduladas para construcciones ligeras o provisionales, como simulando que se trata de un angar o caseta ligera. Como ya se ha indicado, la principal particularidad de dicho garaje, radica en su puerta, la cual bascula por su centro al empujarla por su parte superior y colocandose horizontal se desliza por unas guias, situandose oculta debajo del techo y paralela a este. Para conseguir esto, la puerta tiene en su centro y a ambos lados, dos pi-

30

35



40 botes o puntas de eje, que estan alojados dentro de una
 ranura o canal practicado en los lados internos de las
 paredes del garaje y cerca del borde de la entrada, cu-
 yos canales llegan solamente hasta la mitad de la altu-
 ra de las paredes y forman ángulo recto con otros cana-
 les más largos dispuestos junto al borde superior de las
 paredes y paralelos al techo, por cuyos segundos canales
 se deslizan otros dos tetones o puntos de eje de que tam-
 45 bién va dotada la puerta en su parte superior, así como
 también los tetones de la parte media primeramente cita-
 dos.

50 Para que esta descripción general sea más facil-
 mente comprendida, se acompaña una lámina de dibujos
 que representan un caso de realización práctica y algu-
 nos detalles constitutivos, todo lo cual debe interpre-
 tarse sin carácter limitativo alguno por su condición
 de meros ejemplos.

55 En los referidos dibujos la figura 1 nos muestra
 una vista lateral en alzado del garaje; la figura 2 una
 vista frontal por su puerta de entrada; la figura 3 es
 una sección vertical, parcial, de la parte delantera;
 la figura 4 es una vista frontal en alzado de la puer-
 ta desmontada y, finalmente, la figura 5 representa
 60 otra sección vertical de la parte delantera, pero con
 la puerta abierta.

65 Las diferentes partes del ejemplo de juguete se
 señalan como sigue: el garaje que se representa en los
 mencionados dibujos semeja una casita constituida con
 dos laterales -1- y -2- de planchas onduladas y un te-
 cho -3-, también de plancha ondulada, teniendo en cada



- 4 - 58463

70

lado dos ventanas -4-. En la cara interna de ambos laterales -1- y -2- existen practicados dos canales limitados por un nervio -5-, que da lugar en cada canal a dos tramos -6- y -7- dispuestos en ángulo recto, el superior -7- más largo que el inferior -6-.

75

La puerta, que se señala con -8-, tiene en los lados y en su parte media, dos tetones o puntas de eje -9-, que van introducidos en los canales -6- cuando la puerta esta cerrada (Fig. 3) o en los canales -7- cuando esta abierta (Fig. 5). También posee los tetones o puntas de eje -10-, dispuestos en la parte superior y un resalte -11- para facilitar su manejo.

80

A la vista de las figuras 3 y 5, podrá apreciarse que el funcionamiento de la puerta del garaje es como sigue: estando la puerta -8- cerrada, según la figura 3, bastará empujar con el dedo la parte superior de dicha puerta, para que, apoyada en los tetones -9- bascule parcialmente y los tetones superiores -10- se deslicen por el canal -7- de modo que, empujando luego la

85

puerta por su parte inferior, llegue a colocarse horizontal, con sus cuatro tetones -9- y -10- alojados en el canal -7-, según vemos en la figura 5, quedando con ello abierta. Para cerrarla, bastará que tiremos de la puerta, cogiendola con el dedo del resalte -11- para que se deslice, inicialmente hacia afuera del canal -7- y luego, guiada por los tetones -9- en el canal -6-, se coloca nuevamente vertical y cerrando la entrada, tal como en la figura 3.

90

95

Aun cuando el garaje que se ha descrito y representado se fabricará preferentemente en materias plásticas



• 584 63²⁶

- 5 -

100

ticas, esto no excluye que pueda fabricarse en otras materias y en variedad de colores, adornos y tamaños, así como introducir en él cualquier variación de detalle que no altere lo que es esencialmente característico en que se basa, que se resume en la siguiente

N O T A

=====

Los puntos no conocidos ni practicados en España, sobre los que se desea recaigan las reivindicaciones del presente Modelo de Utilidad, son:

105

1º.- Garaje de juguete, caracterizado porque las dos paredes laterales de la pequeña casita que lo constituye, tienen por su cara interna y en el ángulo superior frontal, un doble canal dispuesto en ángulo recto, limitado por una nervadura que los cierra y que les dá a las ranuras superiores paralelas al techo una mayor longitud que a los tramos inferiores verticales, los cuales llegan únicamente hasta aproximadamente la mitad de la altura de las paredes.

110

115

2º.- Garaje de juguete, caracterizado, porque su puerta, compuesta de una sola hoja, posee en el centro de sus lados verticales, dos tetones a modo de puntas de eje dispuestos en los canales de la precedente reivindicación.

120

3º.- Garaje de juguete, caracterizado, porque la puerta de la precedente reivindicación tiene en la parte superior de sus lados verticales dos tetones a modo de puntas de eje, alojados en los canales de la reivindicación primera.

4º.- Garaje de juguete, caracterizado porque la

58463⁻²



- 6 -

125

puerta, según reivindicaciones 2 y 3, efectua su abertura pasando de la posición vertical en que está cerrada, a la posición horizontal paralela al techo, en que esta abierta, cuando se le empuja por su parte superior y se le obliga a bascular parcialmente y a que sus tetones laterales se deslicen por los canales angulares .

130

Y

135

52.- "GARAJE DE JUGUETE", de conformidad en un todo en lo esencial y fines industriales a lo descrito en la precedente Memoria Descriptiva y gráficamente representado en los adjuntos planos para su mejor comprensión.

Esta Memoria consta de SEIS hojas escritas o mecanografiadas por una sola cara a doble espacio en 136 líneas.

Valencia, 23 de Enero de 1957

Por autorización de la interesada

JOSE LÓPEZ
[Handwritten signature]

HOJA ÚNICA

MODELO DE UTILIDAD

SRA. JUANA UGARTE



26
58463

Fig.1

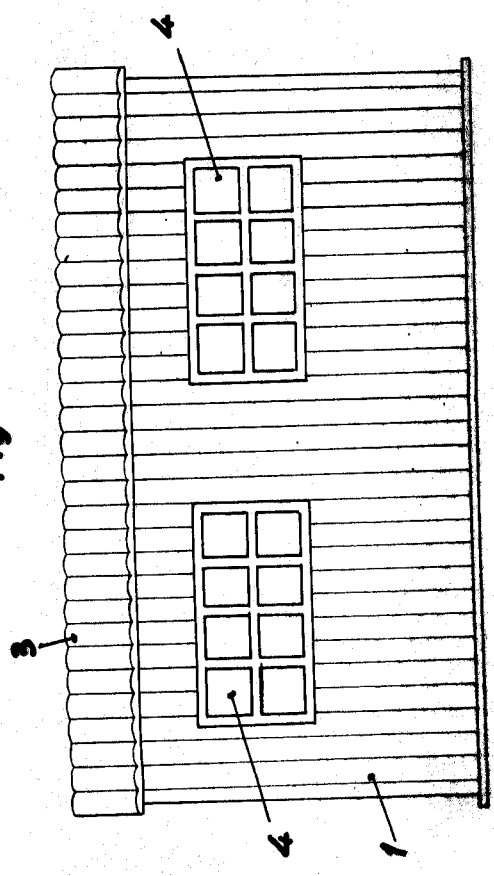
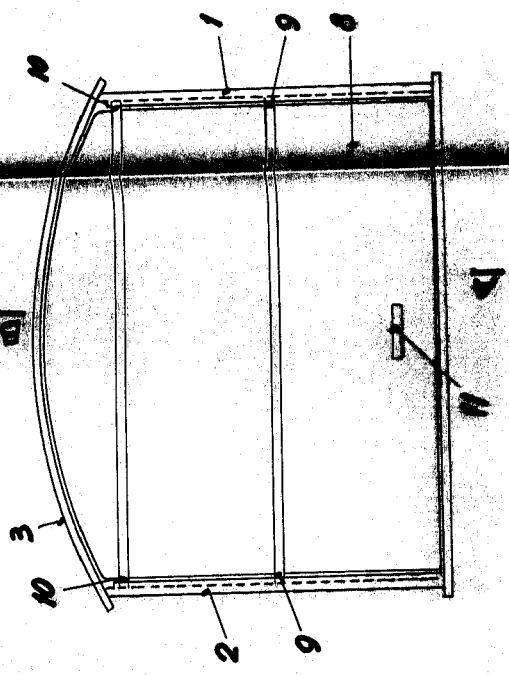


Fig. 2



58463

Fig.5

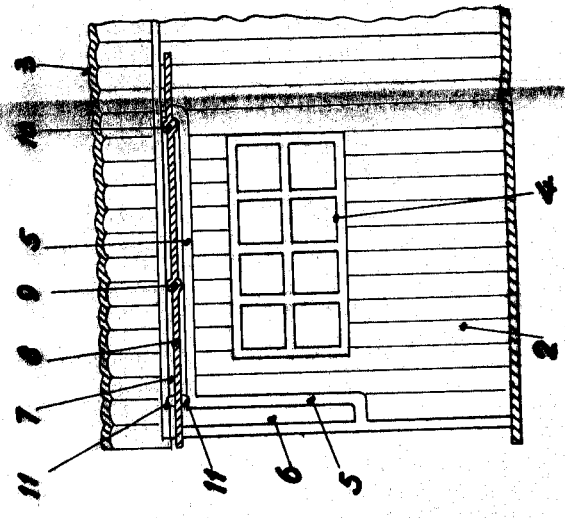


Fig.3

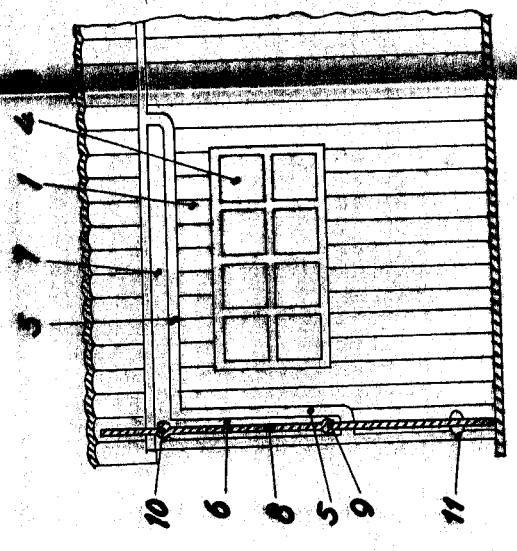
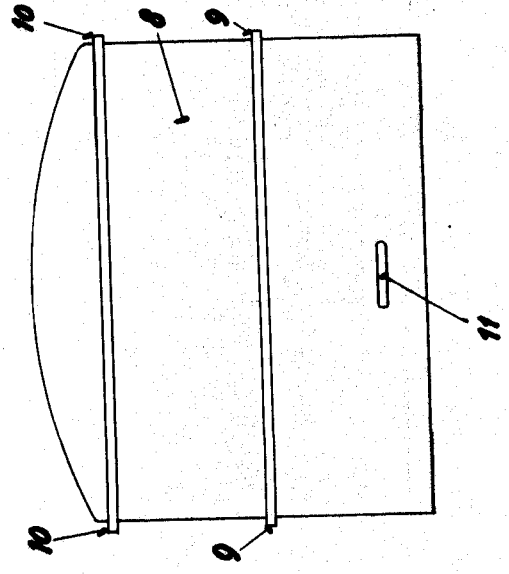
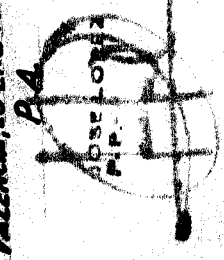


Fig.4



ERICALA VARIABLE
VALENCIA, 25 ENERO 1987



SECCION A-B