

•58356

- 6 MAY. 1957

P - 14.861

Clyde Rubber British  
Num. 20263/55

Rehecha I

58336

- 6



MEMORIA DESCRIPTIVA

para solicitar

MODELO DE UTILIDAD

en

ESPAÑA

por VEINTE años

a nombre de THE CLYDE RUBBER WORKS COMPANY LIMITED y SAMUEL TIPPERT, entidad británica la 1ª y de nacionalidad británica el 2ª, residente en Porterfield Road, Renfrew, Renfrewshire, Escocia, por:

"UN DISPOSITIVO ELASTICO DE APOYO PARA VIAS FERREAS"

-----

La presente invención se refiere a una almohadilla para ser utilizada con carriles de base plana.

5 Una almohadilla conforme a la invención consiste en una placa de un material elásticamente deformable, una parte, al menos, de cada una de cuyas dos caras principales opuestas presenta una multiplicidad de protuberancias espaciadas.

•58356



Cada protuberancia de una cara de la placa se corresponde preferiblemente con una protuberancia de la cara opuesta de la placa. Las protuberancias de ambas caras de la placa pueden estar dispuestas en hileras.

5

En los dibujos anejos, que ilustran dos realizaciones del invento,

-la fig. 1 es una vista en planta de la primera realización;

10

-la fig. 1A es un alzado, en sección, de la almohadilla incorporada a una vía férrea;

-La fig. 2 es una sección por la línea A-A de la fig. 1;

15

-la fig. 3 es una sección por la línea B-B de la fig. 1;

-la fig. 4 es una vista en planta de la segunda realización;

-la fig. 5 es una sección por la línea D-D de la fig. 4; y

20

-la fig. 6 es una sección por la línea E-E de la fig. 4.

25

Con referencia a los dibujos, en los que los mismos números designan, en las diferentes figuras, las mismas partes, la almohadilla consiste en una placa de un material elásticamente deformable cuyas dos caras principales opuestas 1, 2 presentan una multiplicidad de protuberancias 3 en forma de segmentos esféricos que proporcionan superficies de apoyo para el carril. Cada protuberancia 3 de una de las caras se corresponde con una

58356



957

protuberancias 3 de la otra cara. Las protuberancias 3 de ambas caras 1, 2 están dispuestas en hileras.

5 En ambas caras 1, 2 de la almohadilla pueden existir bandas lisas 4 correspondientes entre sí para facilitar los ensayos físicos sobre la almohadilla.

En las figuras 1 a 3, ambas caras 1, 2 se hallan representadas paralelas entre sí.

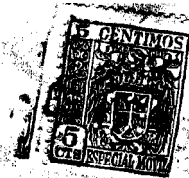
10 En las figuras 4 a 6, la placa representada tiene forma de cofia, formando ambas caras 1, 2 entre sí un ángulo cuya tangente es aproximadamente de 0,05.

15 En las construcciones ilustradas, al interponer la almohadilla entre la base, plana, de un carril 5 y la traviesa 6 asociada al mismo, las protuberancias 3, al propio tiempo que proporcionan un apoyo adecuado al carril 5, reducen a un mínimo el deslizamiento del carril según un plano horizontal. Al aplicarle una carga a la almohadilla, las protuberancias 3 se comprimen uniformemente. Una vez retirada la carga, las protuberancias 3 recuperan su forma original. A toda tendencia por parte del carril 5 a moverse en un plano horizontal, ya sea debida a vibración de la carga o a frecuencias acústicas se le opondrá una reacción elástica, dirigida oblicuamente con respecto a la vertical, procedente de las protuberancias 3. El inevitable movimiento infinitesimal del carril 5 dará lugar a unos esfuerzos correspondientes de cizalladura que serán absorbidos por la masa de las protuberancias 3.

20

25

58356



5 El coeficiente de frotamiento entre las superficies de apoyo de las protuberancias 3 y la base del carril 5 por una parte y la traviesa 6 asociada por la otra, impedirá el deslizamiento del carril, reduciendo de ese modo a un mínimo el desgaste de dichas superficies de apoyo.

Los espacios que entre sí separan las protuberancias 3 sirven de conductos de ventilación para disipar el calor procedente de la almohadilla.

10 La presente solicitud, que corresponde a la presentada en Gran Bretaña, con fecha 13 de Julio de 1955, bajo el número 20.263/55, se acoge a los beneficios establecidos por el artículo 51 del vigente Estatuto-Ley sobre Propiedad Industrial.

15

=oOo= N O T A =oOo=

Los puntos que como característica de novedad se presentan para que sean objeto de esta solicitud de Modelo de Utilidad en España, por VEINTE años, son los siguientes:

20

12. - Un dispositivo elástico de apoyo para



•58356

5 vias férreas con carriles de base plana apoyados sobre traviesas por medio de almohadillas elásticas, caracterizado por el hecho de que cada almohadilla consiste en una placa de un material elástico, una parte, al menos, de cuyas dos caras principales opuestas presenta una multiplicidad de protuberancias separadas entre sí.

10 2ª. - Un dispositivo conforme a la precedente reivindicación 1, caracterizado además por el hecho de que cada protuberancia de una de las caras de la placa se corresponde con una protuberancia de la otra cara de la placa.

15 3ª. - Un dispositivo conforme a la precedente reivindicación 1, caracterizado además por el hecho de que las protuberancias de ambas caras de la placa se hallan dispuestas formando hileras.

4ª. - Un dispositivo elástico de apoyo para vías férreas.

20 Tal y como se ha descrito en la Memoria que antecede, representado por los dibujos que se acompañan y para los fines que se han especificado.

La presente Memoria consta de cinco hojas escritas a máquina por una sola cara.

Madrid,

- 6 MAY. 1957

P. A.  
Alberto de Elzabert  
Por Poder

*Spain*

014861

58356

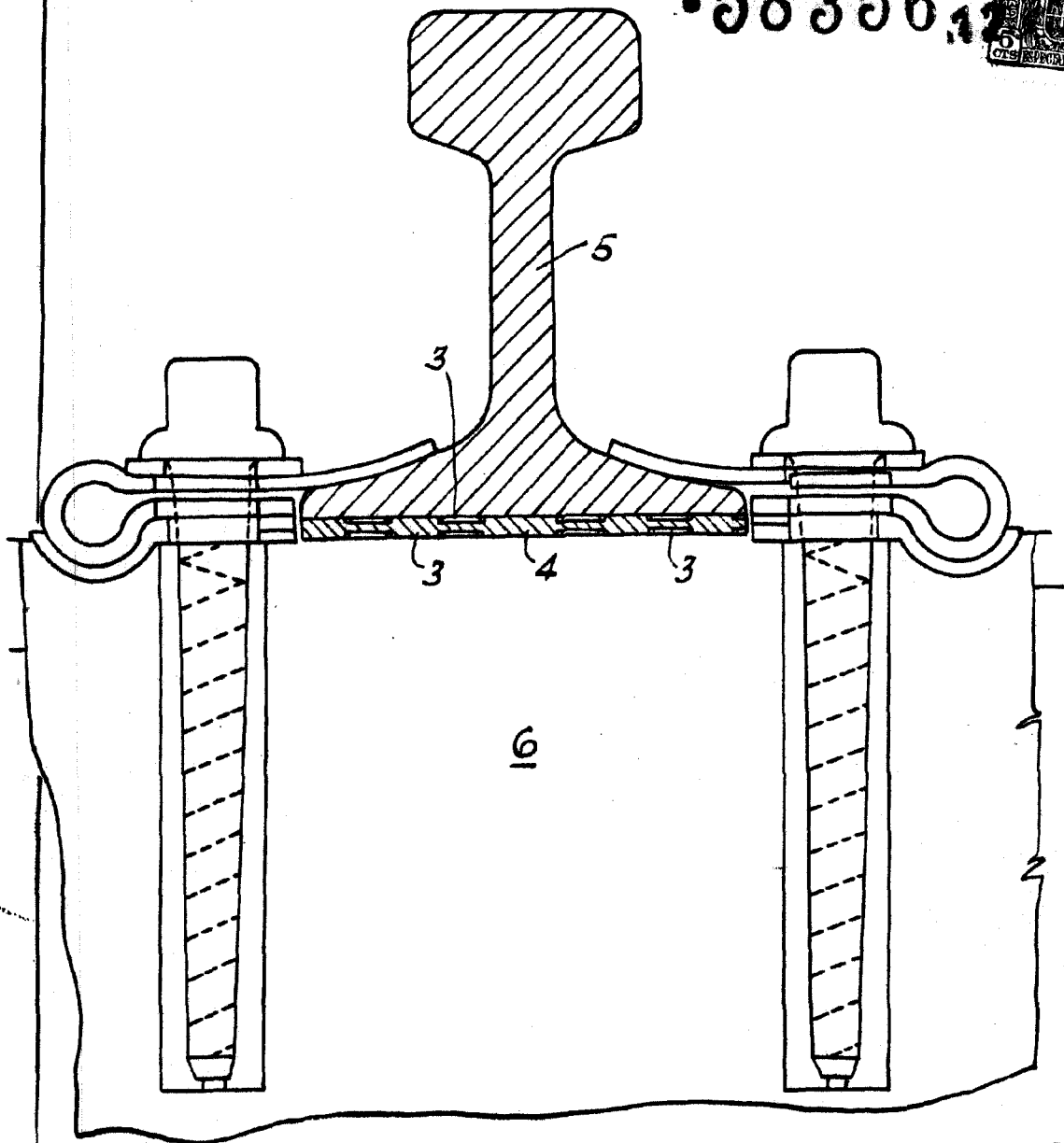


FIG. 1A

Alberto de Elizaburu  
Por Poderes

58356

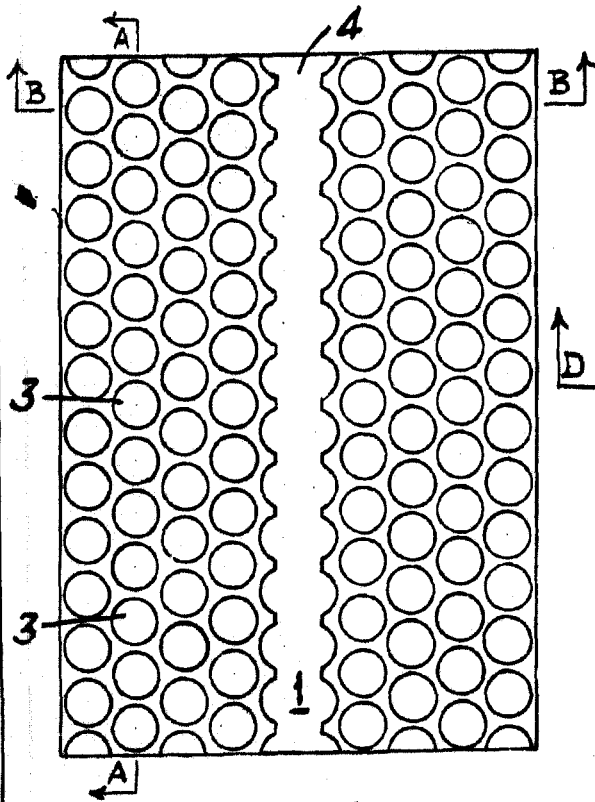


Fig. 1

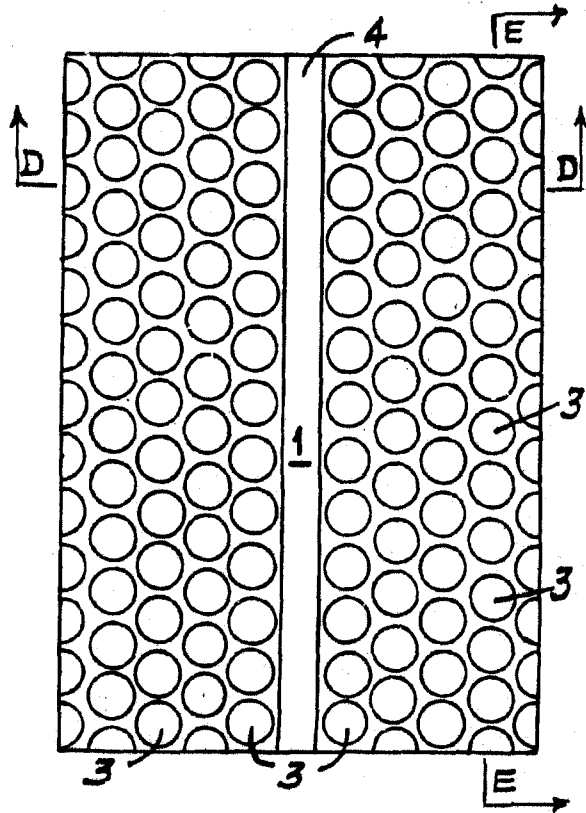


Fig. 4

Fig. 2



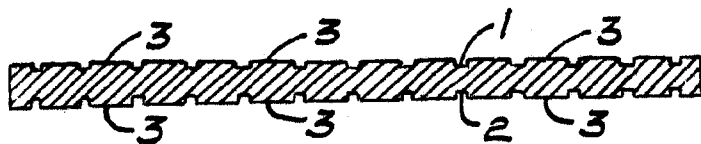
Fig. 3



Fig. 5



Fig. 6



Alberto de Eizaburu  
Patente