

•58318



- 1 -

MEMORIA DESCRIPTIVA
que se acompaña
a la solicitud de
un MODELO DE UTILIDAD, por veinte años en España
a favor de
DON FERNANDO OBRADOR IBAÑEZ, residente en ELDA
(Alicante, calle de San José, 11
por
"TACON CON DISPOSITIVO DE TAPA RECAMBIABLE"

- - - - -



La invención a que se refiere la presente memoria, constituye una novedad industrial, con características y ventajas que la hacen merecedora del privilegio de explotación exclusiva que por ella se solicita, de acuerdo con las prescripciones del Estatuto vigente sobre Propiedad Industrial de 26 de Julio de 1929, texto refundido, publicado el 30 de abril de 1930.

El Modelo que vamos a describir en el curso de la presente memoria, ha venido a llenar un vacío que existía en la industria del ramo, pues bien es sabido, que hasta la fecha a pesar de los numerosos intentos, no se ha logrado crear un tacón con tapa recambiable que sea efectivo, económico, y al mismo tiempo duradero.

Trás varios ensayos, se ha logrado crear el que se vá a reivindicar en el curso de la presente memoria, con el cual se consigue eliminar por completo al composturero en el poner las tapas, y al mismo tiempo una economía al no tener que cambiar periódicamente los tacones y forro de éstos a los zapatos por deterioro de los mismos.

Con este tacón, bastará tirar de la tapa usada, con unos alicantes o similares, y reemplazarla mediante un pequeño golpe que introduzca la estaquilla con la tapa en el dispositivo del tacón quedando la misma firme, sirviendo para ello las que darán de repuesto al comprar un par de zapatos, y cuando estas se acaben podrán comprarse en cualquier establecimiento del ramo; y al entrar por presión la estaquilla en el tubo queda inmediatamente ajustada a éste sin que sufra variación alguna, y por tanto no se tiene que clavar puntas al tacón, no estropeándose por este motivo éste ni su forro.

La descripción del Modelo, es como sigue: Se práctica en el tacón un orificio transversal de caja a firme, con el fin



de poder pasar a través de él un tornillo que sujeta en su parte inferior a una pieza metálica.

35

La pieza citada anteriormente, tiene la forma de la parte inferior de la firme del tacón, estando provista de un paso de rosca en su parte superior a fin de que enganche al tornillo que atraviesa el tacón y quede fija a éste, mientras que la inferior lleva un orificio a fin de recibir en él una estaquilla metálica portadora de la tapa.

40

El interior del orificio de que está provista la pieza anteriormente descrita, tiene la misma forma que la estaquilla, con el fin de que al recibir ésta en su interior ajuste exactamente a ella, no teniendo por tanto movimiento alguno y no sufriendo variación en el constante pisar del zapato.

45

La estaquilla metálica que se introduce en la pieza, lleva una o varias puntas en su parte inferior, las cuales se incrustan en la tapa de cuero o similar, a fin de dejarla sujeta a ésta, introduciendo a continuación dicha estaquilla mediante presión en el dispositivo del tacón, quedando la tapa fija a éste.

50

En la caja del tacón, se ha practicado un pequeño cajead, para poder alojar en él la cabeza del tornillo y que ésta no roce en parte alguna.

55

La estaquilla, puede tener distantes formas o figuras geométricas, sirviendo de macho al orificio de la pieza que se sujeta al tacón.

60

Para mejor comprensión de la idea expuesta, y a título de ejemplo no limitativo, se acompaña una lámina de dibujos, en la cual en la Fig. 1ª se representa el tacón en corte, habiendo señalado con la letra A la estaquilla tal y como vá colocada en el interior de la pieza, con B la mencionada pieza, suje-



ta por su parte superior al tornillo E; Con D el tacón de ma-
dera propiamente dicho y con C la tapa de cuero o similar.

65

En la Fig. segunda, se han representado las piezas cita-
das anteriormente por separado, habiéndolas indicado con las
mismas letras, es decir: Con A la estaquilla metálica, con B
la pieza que vá unida al tacón, pudiendo apreciarse claramen-
te la rosca de su parte superior y el orificio de la inferior,
y con C la tapa.

70

Hecha la descripción precedente, es preciso añadir que
los detalles de realización de la idea expuesta, pueden va-
riar, sin que por ello cambie la esencia de la invención, que
es la que se desprende de los párrafos que anteceden y se rei-
vindica en la siguiente

N O T A

75

En resumen: El Modelo de Utilidad que se solicitará, re-
caerá sobre las reivindicaciones siguientes:

80

1ª.- TACON CON DISPOSITIVO DE TAPA REGAMBIABLE, que se ca-
racteriza porque en el tacón se practica un orificio transver-
sal de caja a firme, con el fin de poder pasar a traves de él,
un tornillo que sujeta en su parte inferior a una pieza metá-
lica.

85

2ª.- TACON según reivindicación 1, que se caracteriza por-
que la pieza citada en la reivindicación anterior, tiene la
forma de la parte inferior de la firme del tacón, llevando un
paso de rosca su parte superior a fin de que enganche al torni-
llo que atraviesa el tacón y quede fija a éste, mientras que
la inferior está provista de un orificio a fin de recibir en
él una estaquilla metálica portadora de la tapa.

90

3ª.- TACON según reivindicaciones anteriores, que se ca-
racteriza porque el interior del orificio de la pieza citada



en las reivindicaciones anteriores, tiene la misma forma que la estaquilla, con el fin de que al recibir ésta ajuste exactamente a ella, no teniendo por tanto movimiento alguno y no sufriendo variación en el constante pisar del zapato.

95

4ª.- TACON según reivindicaciones anteriores, que se caracteriza porque esta' provisto de una estaquilla metálica con una o varias puntas en su parte inferior, las cuales se incrustan en la tapa de cuero o similar, a fin de dejarla sujeta a ésta, introduciendo a continuación dicha estaquilla mediante presión en la pieza sujeta al tacón, quedando la tapa fija a ésta.

100

i

5ª.- TACON según reivindicaciones anteriores, que se caracteriza porque en la caja del tacón se ha practicado un pequeño cajeadado para poder alojar en él la cabeza del tornillo, y que ésta no moleste ni roce en parte alguna.

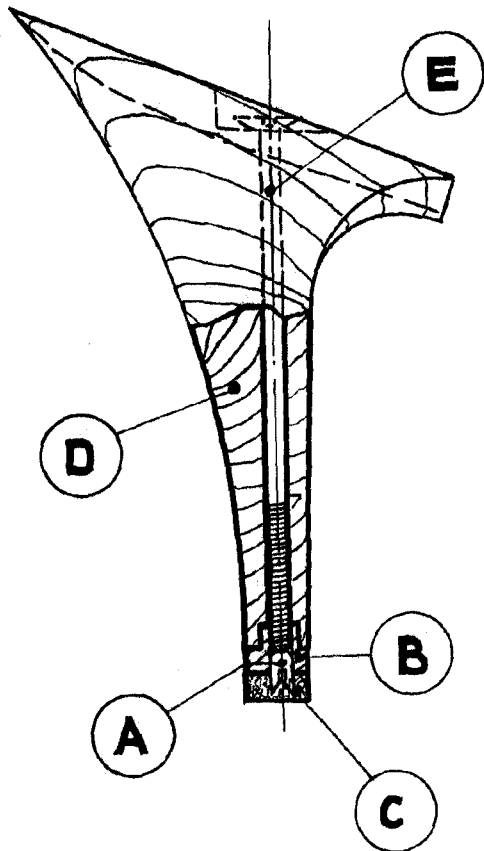
105

6ª.- "TACON CON DISPOSITIVO DE TAPA RECAMBIABLE".

Todo conforme queda descrito en la presente memoria, que consta de cinco páginas escritas a máquina y dibujos que se acompañan.

Madrid, 28 de Enero de 1957

JOSE LAHIDALGA



58318

Fig. 1.

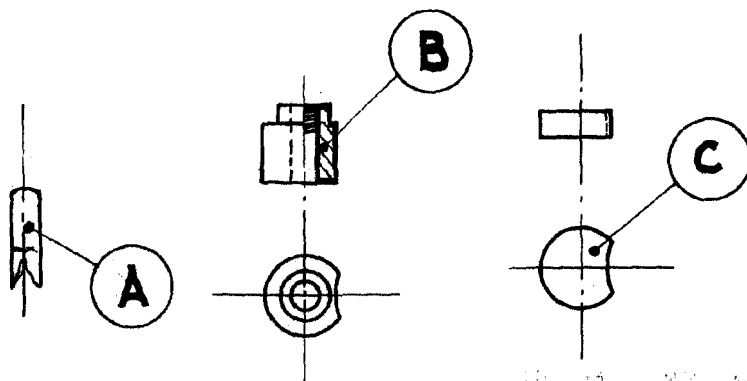


Fig. 2.

Madrid, 29 de Mayo de 1957

[Handwritten signature]

ESCALA VARIABLE.