

•57964



57964

M E M O R I A     D E S C R I P T I V A

DE UNA PATENTE DE MODELO DE UTILIDAD POR VEINTE AÑOS EN ESPAÑA A  
FAVOR DE DON LEANDRO ARRAUT VILAR, DE NACIONALIDAD ESPAÑOLA, RESI-  
DENTE EN BARCELONA, Manila 49

s o b r e :

"UN LAVADERO MECANICO PERFECCIONADO".



El presente modelo hace referencia a un nuevo modelo de lavadero perfeccionado en el sentido de constituir un lavadero doble, o sea de un solo cuerpo con dos compartimentos.

5.- La característica esencial del Modelo es la de conjuntar dos lavaderos gemelos con la finalidad de efectuar las dos operaciones correlativas de maceración en detergentes, y aclarado consecutivo, con la mayor facilidad y rapidez de maniobra, por hallarse ambos unidos en un bloque y poseer un mecanismo común para el dispositivo también doble de agitación.

10.- Para la mejor comprensión de su estructura, se adjunta una hoja gráfica en la que se consigna un caso de realización práctica inmediata, representado a título de ejemplo sobre el que basar la oportuna descripción.

15.- En su Fig. 1ª., se representa el conjunto del lavadero visto en perspectiva.

La Fig. 2ª., es una vista del mismo en alzado lateral, seccionado.

20.- La Fig. 3ª., es un detalle parcial del mecanismo agitador.

25.- Según lo diseñado vemos, un lavadero compuesto de dos compartimentos (1 y 2) dotados cada uno de ellos de un asiento o matriz (3) que dan alojamiento en el centro de los mismos, a unos agitadores planos circulares (4 y 5) cuyos respectivos ejes de longitud distinta (6) se montan en manguitos de sustentación adecuados para descender atravesando la base de los lavaderos, hasta experimentar el calado de dos poleas (7) que reciben la transmisión de sendas correas trapezoidales precedentes de otras poleas de características especiales montadas solidariamente de la prolongación exterior del eje del motor (8) situado en posición favorable en la parte inferior del lavadero, y en el mismo nivel del tabique central



(9) que separa los dos compartimentos.

La estructura del mecanismo central de embrague (visible en la Fig. 2a.) consiste en que dos poleas de diámetro preestablecido (10 y 11) presentan en sus respectivas

5.-

caras ~~internas~~ un dentado en su superficie circular, el cual coincide o encaja exactamente con el dentado equivalente existente en una pieza circular media (12) que se sitúa entre las dos poleas, caladas sobre su mismo eje, pero libremente, capacitada para desplazarse hacia una o hacia

10.-

otra, en la medida de la separación que aquellas establecen

con el fin de engranar alternativamente en la inferior o en la superior, según convenga. Esta tercera polea móvil, presenta en su pared lateral o canto exterior un surco periférico (13) o entalladura en la que se introduce el extremo

15.-

de la palanca angular de mando (14) consistente en una varilla que se prolonga hasta sobrepasar la pared frontal del lavadero y la placa (15) del tablero de mandos, finalizando en un botón (16) de nanto moleteado, con cuyos giros se acciona la pieza de embrague (12).

20.-

En el detalle de la Fig. 3a., se aprecia la conformación del agitador (5) con su superficie abombada en la que por relieve se dibujan las aspas radiales (17) dispuestas en cruz, circundadas por su respectivo asiento (3).

25.-

Situados a cada lado del tabique central (9) y en la parte posterior, se hallan en el fondo de los dos compartimentos, los orificios (18) del sumidero común.

30.-

Todas las características descritas se realizarán en fabricación normal, con los materiales adecuados, lo mismo en los metales que en el marmol o cemento de los cuerpos de lavado, variando en sus dimensiones, configuración, detalles de decoración y en general en todo cuanto no altere o modifique la esencialidad del Modelo que se solicita.

57964



N O T A

En resumen, la presente solicitud de Modelo de Utilidad recaerá sobre las siguientes reivindicaciones:

- 5.- 1a.- Un lavadero mecánico perfeccionado, caracterizado esencialmente por su estructura compuesta por un bloque único con dos compartimentos gemelos correlativos, destinados uno a la operación del macerado en líquidos jabonosos o detergentes, y el otro destinado a efectuar en él el aclarado de las prendas sometidas a lavado.
- 10.- 2a.- Un lavadero, según la reivindicación 1a., caracterizado porque cada uno de los dos compartimentos, vá dotado en su fondo del correspondiente dispositivo agitador, accionados ambos por poleas independientes, que se calan en el mismo eje propulsor, prolongación del eje motor, relacionándose entre sí por medio de un dispositivo de embrague, compuesto de un plato de doble cara dentada, apta para aislar alternativamente a una de las poleas con respecto a su movimiento de rotación, recibido del motor central.
- 15.- 3a.- Un lavadero, según las reivindicaciones anteriores caracterizado porque la polea **intermedia** del embrague en que se establece la conexión de la varilla de mando de la palanca, posea una posición de punto muerto en la que las dos poleas inferior y superior, quedan conectadas simultáneamente, movilizand~~o~~ a ambos agitadores a la vez.
- 20.- 4a.- Un lavadero, según las reivindicaciones anteriores caracterizado porque en la cara anterior del bloque de mármol o cemento, que integra el doble lavadero, se sitúa un tablero de distribución de mando donde se reúnen los cables de toda la instalación eléctrica más la palanca y manivela que efectúa el cambio del embrague de ambas poleas al eje motor.
- 25.- 5a.- Un lavadero, según las reivindicaciones anteriores, caracterizado porque ambos compartimentos tienen un
- 30.-



sumidero independiente, situándolos adyacentes al tabique central de separación, a fin de reunirse posteriormente, en el vertedero común.

6a.- UN LAVADERO MECANICO PERFECCIONADO.

5.-

Según se describe en la presente memoria que consta de cinco hojas escritas a máquina por una sola cara y dibujos.

Madrid a 3 de enero de 1957.

•57 964

57964

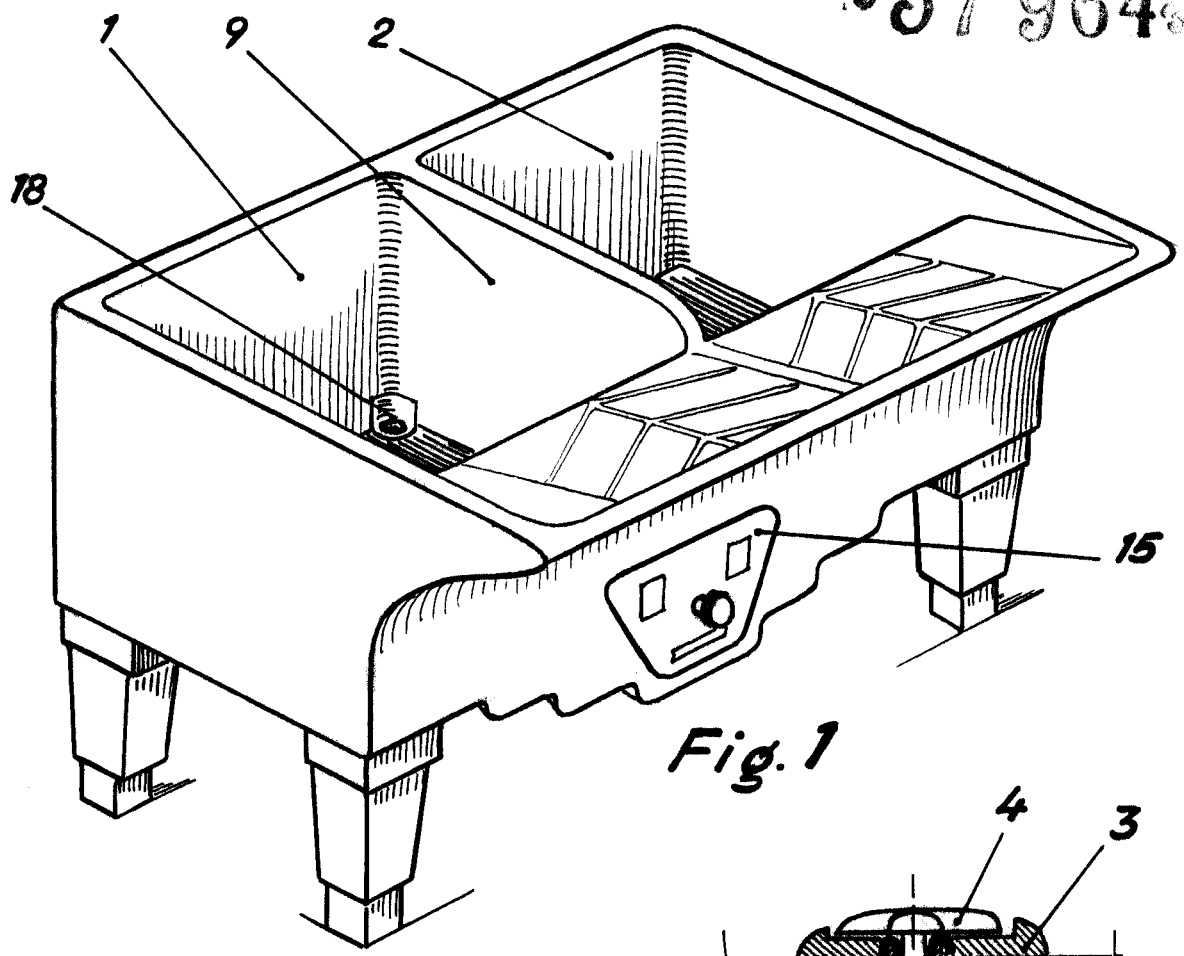


Fig. 1

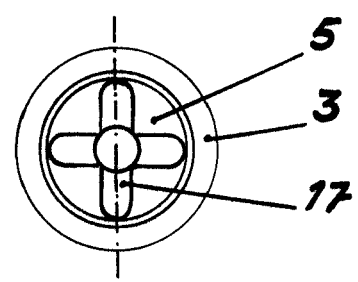
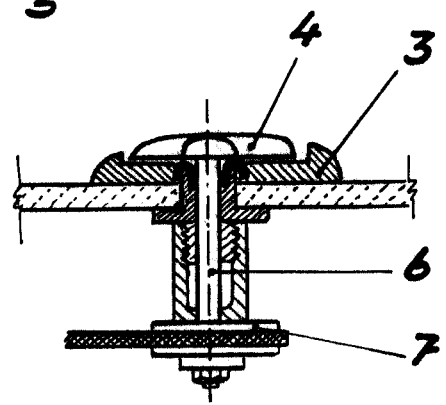


Fig. 3

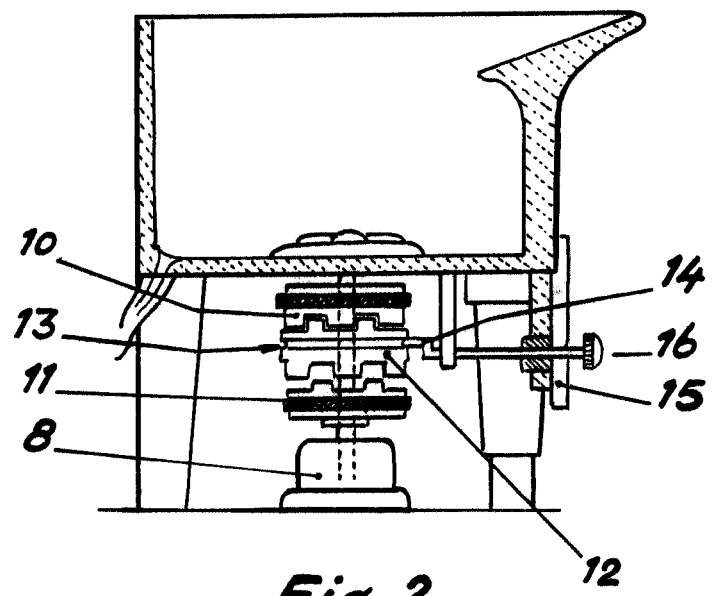


Fig. 2

Escala variable

1957