

57856

27



57856

MEMORIA DESCRIPTIVA  
DE UNA PATENTE DE MODELO DE UTILIDAD POR VEINTE AÑOS EN ESPAÑA A  
FAVOR DE DON SANTIAGO FERRAN SANTACANA, DE NACIONALIDAD ESPAÑOLA  
RESIDENTE EN BARCELONA, Bailen 144.

sobre:

"UN TAPON REGULADOR PARA ACUMULADORES DE BATERIAS".



5.- El presente modelo hace referencia a una nueva modalidad de tapones para acumuladores, concretamente de baterías de vehículos automóviles dotados del perfeccionamiento de regular el estado y consumo del agua destilada de los mismos, en formas que constatemente pueda comprobarse el estado de su nivel, por apreciación de vista directa, sin necesidad de destapar las tuercas, ni utilizar herramienta alguna.

10.- La característica esencial de este tapón, radica en presentar un cuerpo exterior de un volumen y naturaleza, que permita elevar el citado nivel del líquido hasta el exterior de las pilas, y hacerlo visible totalmente, por tratarse de un cuerpo traslúcido que permite ver claramente su contenido.

15.- En el orden mecánico y estructural, está compuesto por un núcleo central con un cuello roscable para su adaptación a la boca de admisión de la pila, y un segundo cuello de diámetro menor, en el que se introduce un conducto cilíndrico que es el regulador o goteador que establece la unión entre el líquido del interior y el que sobrepasa el nivel del borde del acumulador.

20.- Como ampliación aclaratoria a lo enunciado se consigna, en una hoja gráfica que se adjunta, la representación de un caso de realización práctica del tapón, dado a título de ejemplo sobre el que referirse en el curso de la consiguiente descripción.

25.- En ella, y en la su Fig. 1a., se dibuja el tapón, seccionado por la línea media de simetría.

Y en La Fig. 2a., se representa en perspectiva y parcialmente un acumulador dotado del nuevo tapón, que aparece colocado en su correspondiente abertura de la pila.

30.- Según lo diseñado vemos, que está compuesto por un cuerpo hueco superior (1) en forma de campana, cuya base cerrada es estrecha hasta formar un amplio cuello (2) provista de rosca, por medio de la cual se acopla al orificio que está desti



5.- nado a obturar, en lugar del tapón usual, siguiendo inferiormente y en un diámetro menor, un segundo cuello (3) que es el que recibe en su interior, un conducto cilindrico (4) hueco, abierto superiormente y cerrado por la base inferior teniendo en sus paredes laterales en la zona inferior varios pequeños orificios (5) destinados a dar paso al líquido o agua destilada contenida en el interior del acumulador.

10.- Para la utilización del modelo, se extrae dicho conducto y en posición invertida, se llena de agua destilada tapándolo con el conducto obturador (4). Invertiéndolo de nuevo y roscándolo a la boca (6) de la pila, el extremo del conducto entrará en contacto con el nivel superior del líquido contenido en ella y conteniéndolo por la propia presión del completo del volumen, mantendrá inmóvil dentro de la campana

15.- la cantidad del líquido regulador, en forma visible por tratarse de material transparente (como se ha dicho) hasta que iniciado el consumo o consunción del agua, su descenso de nivel, tendrá siempre en conocimiento del conductor, el estado de la batería.

20.- La forma y resolución mostrada en el ejemplo, variará solamente en calidad y dimensión o detalles de presentación que no alterará la esencialidad de dicho modelo.

NOTA

25.- En resumen, la presente solicitud recaerá sobre las siguientes reivindicaciones:

30.- 1ª.- Un tapón regulador para acumuladores de baterías, concretamente para vehículos automóviles, caracterizado por estar constituido por un cuerpo en forma de campana hueca cerrada inferiormente por un casquillo dotado de paso de rosca y continuado inferiormente por un segundo cuello de diámetro menor y liso en cuyo espacio interior se introduce a presión por su forma ligeramente cónica, un conducto cilíndrico que es-



tá libre por su extremo superior y tapado en su base, contando además en algunos puntos de su zona baja con varios pequeños orificios destinados a dar paso dosificado o lento al agua contenida en su interior.

5.-

2ª.- Un tapón, según la reivindicación 1ª., caracterizado por el hecho de ser su campana totalmente transparente con el fin de dejar visible el agua contenida en su interior regulando así, el lento descenso de su nivel a medida que se consume la misma denotando al mismo estado de consunción del agua del acumulador.

10.-

3ª.- UN TAPON REGULADOR PARA ACUMULADORES DE BATERIAS.

Según se describe en la presente memoria que consta de cuatro hojas escritas a máquina por una sola cara y dibujos

15.-

Madrid a 26 de diciembre de 1956

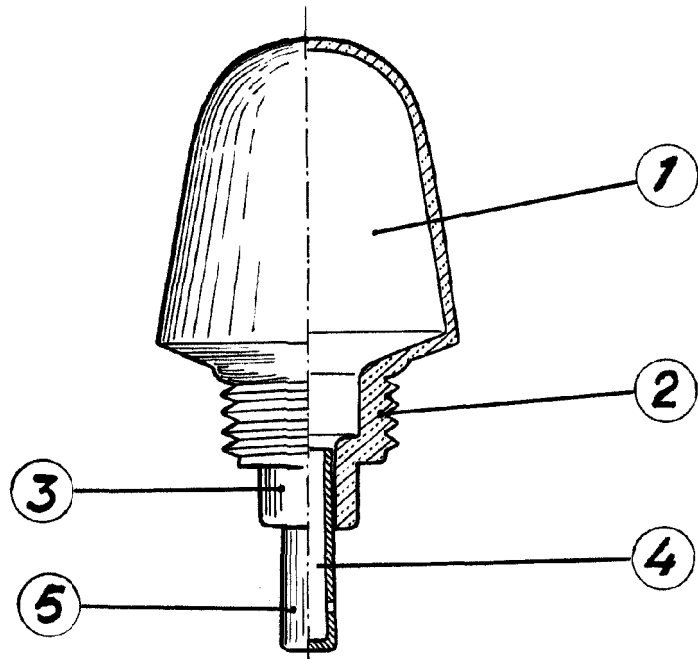


Fig. 1

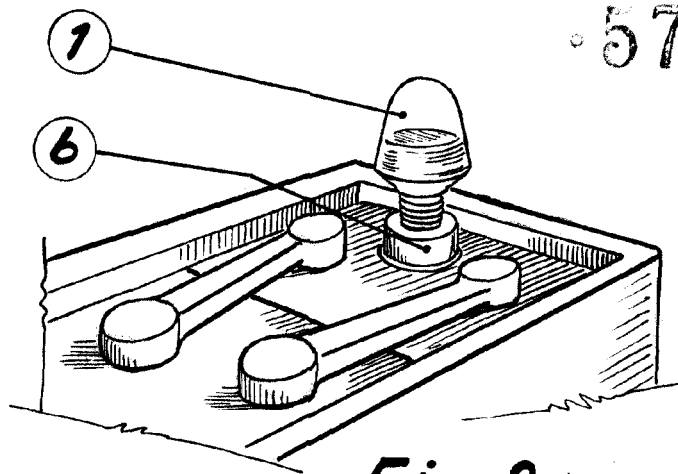


Fig. 2

Escala variable