

57835



MODELO DE UTILIDAD  
POR VEINTE AÑOS  
EN ESPAÑA

Solicitado a favor de D. Pascual Segura Hernández, de  
nacionalidad española, domiciliado en Ayora (Valencia),  
Calle Virgen del Rosario, nº 5

p o r

==;"VIGUETA DE HORMIGON VIBRADO PERFECCIONADA"==;



MEMORIA DESCRIPTIVA  
=====

La invención que vamos a describir en la presente  
Memoria, auxiliados de los dibujos complementarios ane  
xos trata de unos importantes perfeccionamientos intro  
ducidos en la estructura de las viguetas vibradas de  
hormigón, empleadas en la construcción de edificios,  
mediante los cuales se consiguen propiedades de sumo  
interés que suponen una mejora en las condiciones téc  
nicas de la construcción, por cuyo motivo, se hace me-



10 recedor su creador al privilegio de exclusiva fabrica-  
ción, venta y explotación en España, y colonias que  
implica el presente Modelo.

15 La natural tendencia de la técnica constructiva  
a disminuir peso muerto en la construcción, para alige-  
rar la carga de las estructuras, ha difundido el empleo  
de las bovedillas de yeso que tienen además la ventaja  
de poder fabricarse a pie de obra.

20 Tal como son fabricadas ahora las viguetas de hor-  
migón armado, vibradas o no, e incluso de otros materia-  
les, su constitución está encaminada a permitir el so-  
porte de las bovedillas que han de cubrir los vanos en-  
tre viguetas y a tal fin únicamente se ha prestado aten-  
ción a que las aletas inferiores de las viguetas cumplan  
la indicada misión, sin ocuparse para nada de las ale-  
tas de la cabeza, que en algunas viguetas se las supri-  
me, teniéndolo en las demás sus lados normales a la base,  
25 o sea verticales. A causa de esto, la plancha de compresión o planché, así como el piso, o baldosas, gravitan enteramente sobre las bovedillas, de yeso debilitando su resistencia ya de por sí no muy consistente.

30 Estudiadas las indicadas circunstancias, y después  
de numerosas pruebas, el solicitante cree haber resuelto  
el indicado problema, mediante el nuevo tipo de vigueta  
de su creación, pues a base de dar a los lados de  
las pestañas o aletas de la cabeza una inclinación,  
35 formando un perfil de líneas convergentes hacia la parte superior, se consigue que los bordes de la plancha de compresión adopten una configuración opuesta de modo que tales bordes descansen únicamente sobre los la-



- 3 -

40 dos de las pestañas, o aletas de las cabezas de las viguetas, formando un puente sobre las bovedillas, sin apoyarse en ellas, o al menos sin gravitar enteramente sobre ellas como ocurre ahora.

45 Otra particularidad de esta nueva vigueta, es la de haber conseguido mejorar el procedimiento de montaje de las bovedillas en las viguetas, pues, mientras que ahora tienen que introducirse por un extremo y correrse a lo largo de las dos viguetas en que descansan, cosa que resulta engorrosa e invierte mucho tiempo, con esta nueva vigueta es posible la colocación por arriba  
50 apoyándolas por un lado en una vigueta y girando por este lado se tienden horizontales hasta apoyarse en las aletas de la otra, en un giro de 90° que ahora no es posible en las viguetas actuales. Esta importante propiedad se consigue simplemente a base de disminuir la  
55 anchura de la cabeza o aletas superiores y con sus lados inclinados para que no impidan el giro de las bovedillas.

60 Para que puedan comprenderse más fácilmente las características generales anteriormente expuestas, se acompaña una lámina de dibujos en los que se representa un caso de realización práctica de esta nueva vigueta, el cual debe interpretarse en su más amplio sentido y sin ningún carácter limitativo, dada su condición de mero ejemplo aclaratorio.

65 En los referidos dibujos, la figura 1 representa una sección o perfil de la vigueta; la figura 2 una perspectiva de un corto trozo de ella y, finalmente, la figura 3, una sección de un piso compuesto con estas



nuevas viguetas.

70 Refiriéndonos al ejemplo de realización que se re-  
presenta en los mencionados dibujos, vemos que las di-  
versas partes del mismo, se hallan señaladas según si-  
que: con -1- se señala el alma de la vigueta; con -2-  
las aletas de la base para apoyo de las bovedillas; con  
75 -3- la cabeza, cuyos lados -4- vemos que presentan una  
cierta vertiente o inclinación, dándole a dicha cabeza  
una sección en forma de trapecio. El armado está com-  
puesto según el caso de ejemplo, por dos finas vari-  
llas -5- y una central -6-, más gruesa, en la cabeza y  
80 por cuatro varillas finas -7- y una central -8-, más  
gruesa, en la base.

Respecto a la actuación de estas viguetas nuevas  
queda aclarada perfectamente en la figura 3, en la cual  
85 vemos que la plancha de comprensión -9-, o sea el plan-  
ché, presenta sus bordes longitudinales en bisel inver-  
tido, para acoplarse a la forma inclinada de los lados  
-4- de las pestañas de la vigueta, que son las que la  
moldean, quedando entre la bovedilla y las viguetas de  
90 ambos lados un espacio de abertura mayor en la parte  
superior y menor en la inferior, el cual se rellena de  
hormigón del planché, formando el pláncé, además de  
una llave entre los lados de las viguetas, unas tablas  
laterales verticales de poco volumen y auxiliares de  
95 la resistencia; apreciándose en dicha figura el hecho  
importante de que una vez fraguado el planché, se sos-  
tiene a modo de cuña entre las cabezas de las viguetas  
de ambos lados, sin gravitar sobre las bovedillas -10-,  
apoyadas en las aletas -2-, cuyas bovedillas han podido



- 5 -

100 colocarse por arriba, porque la estrecha cabeza -3- de las viguetas no les impide el giro.

Habiendo descrito la constitución y características de estas nuevas viguetas, conviene hacer constar la posibilidad de que varien las dimensiones, los materiales, el procedimiento de fabricación, las formas secundarias y el tipo de armado, así como la forma y clase de bovedillas que se empleen, siempre que con esto no se altere lo que es esencialmente característico, que se expone en la siguiente

N O T A

110 Los puntos nuevos y de propia invención que se presentan para que sean objeto de reivindicación en el presente Modelo de Utilidad, son:

115 1º.- Vigueta de hormigón vibrado perfeccionada, caracterizada porque los laterales de la cabeza forman dos estribos de apoyo de la plancha de comprensión del piso, al adoptar una disposición inclinada con perfil de líneas convergentes hacia la parte superior, de modo que dan a los bordes de la citada plancha, al fraguar, una forma de bisel que encaja en cuña entre dos  
120 viguetas contiguas y se apoya sólo en sus cabezas, sin gravitar para nada en las bovedillas que cubren los vanos.

125 2º.- Vigueta de hormigón vibrado perfeccionada, caracterizada, porque la cabeza con estribos y lados inclinados de la precedente reivindicación es más estrecha que la base, permitiéndolo tal inclinación y estre-

57835  
- 6 -



1956

130

chamiento, la colocación de las bovedillas por la parte superior. Y

3<sup>a</sup>.- "VIGUETA DE HORMIGON VIBRADO PERFECCIONADA", de conformidad en un todo en lo esencial y fines industriales a lo descrito en la precedente Memoria Descriptiva y graficamente representado en los adjuntos planos para su mejor comprensión.

Esta Memoria consta de SEIS hojas escritas o mecanografiadas por una sola cara a doble espacio en 133 líneas.

Valencia, 6 de Diciembre de 1956

Por autorización del interesado.

JOSE LOPEZ

Fig. 1

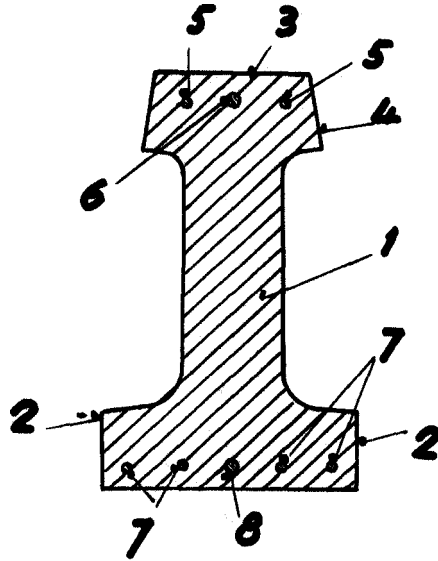
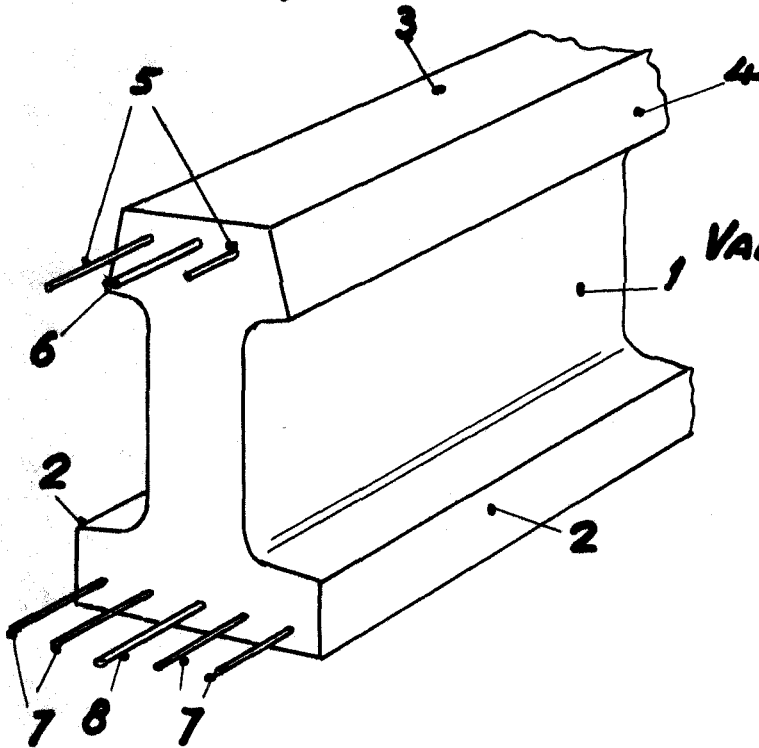


Fig. 2

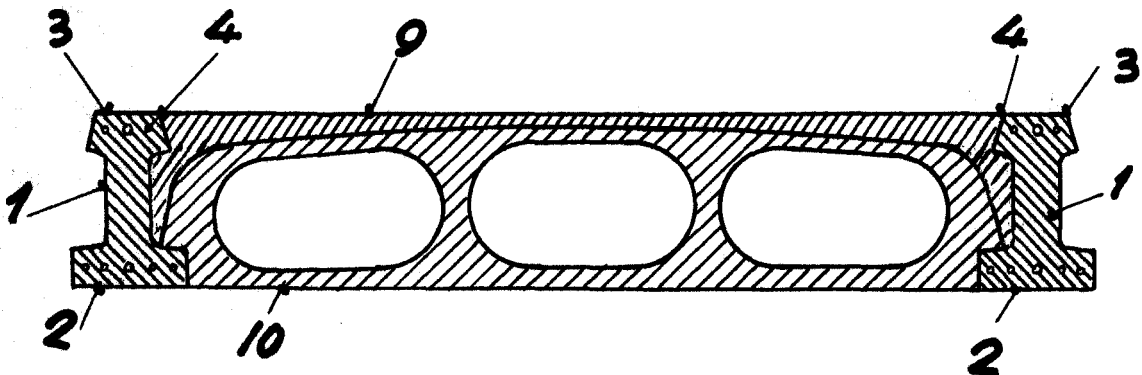


ESCALA VARIABLE  
VALENCIA, 8 DIC. 1956  
P.A.

J. LÓPEZ  
P.P.

57835

Fig. 3



22