

H/V.

7 NO



- 1 -

57063

Memoria Descriptiva

para

un Modelo de Utilidad,
por veinte años en España

a favor de

Claus Koenig G. m. b. H.

- sociedad alemana -

residente en

Erlangen (Alemania)

Friedrichstrasse, 5

por:

" CIERRE DE PAQUETE CON CINTA PORTADORA "

Prioridad solicitud patente alemana K 27.278 XII/81c del día
7 de Noviembre de 1955.



2.-

F57063

Se conocen cierres de paquetes con cinta portadora que ante todo se utilizan en las tiendas para cerrar los paquetitos y paquetes, que contienen los géneros comprados, rápidamente y/o para proveerles de un dispositivo portador.

5 Estos cierres de paquetes con cinta portadora se componen de una tira adhesiva y de una cinta portadora, pegada en ambos extremos a la cinta adhesiva y con la parte central pasa por aberturas de la cinta adhesiva saliendo hacia el lado libre de materia adhesiva y aquí forma un lazo soportador. Como materia
10 adhesiva de la cinta adhesiva se ha utilizado hasta ahora generalmente un material adhesivo soluble en agua. El modelo produce una mejora esencial, puesto que hace posible constituir sin dificultades el cierre de paquetes con cinta portadora como cierre de encolado automático, de modo que en la utilización
15 en las tiendas, etc., el encolado del cierre es posible meramente por el ligero ejercicio de presión y ya no se requiere agua o análogo para el encolado. Por ello se simplifican, al lado del uso agradable también los dispositivos expendedores, desde los que se retira y separa el cierre a partir de rollos de reserva.
20

La nueva solución consiste en que la tira adhesiva en la zona central, que sirve para el encolado de la cinta portadora, posee una capa superpuesta de una materia adhesiva soluble en agua o de una materia adhesiva en caliente, por el
25 contrario en ambas zonas laterales contiene una capa de una materia autoadhesiva (materia adhesiva en frío sensible a la presión).



3.-

57063

5 El nuevo cierre para paquetes, por lo tanto, es exactamente igual de fácil en su manejo durante su uso como las cintas autoadhesivas conocidas con materia adhesiva en frío sensible a la presión (especialmente a base de caucho, preferentemente caucho natural).

10 Pero para poder fabricar y enrollar en rollos fácilmente la tira de cierre, que comprende una pluralidad de cierres individuales divididos por líneas de separación previa, o por otra clase de uniones fácilmente susceptibles de rasgarse, se utilizan materias adhesivas de diferente clase unas al lado de otras, es decir que al lado de la materia autoadhesiva únicamente utilizable en el uso posterior, se emplea además una materia adhesiva de otra clase que no sea sensible a la presión, sino que es soluble en agua o es una materia adhesiva en caliente (solamente capaz de adherirse al aportar calor de temperatura más elevada). Por ello se han eliminado todas las dificultades que pudieran resultar en otro caso con respecto a una buena sujeción de la cinta portadora y/o con respecto a la posibilidad de enrollar en rollos la cinta terminada para cierre de paquetes. La cinta portadora puede consistir, como usualmente en una cinta de esparto, de fibra de madera y también de otra clase de cinta cualesquiera. Como estas cintas poseen frecuentemente una superficie rugosa, al enrollarlas en una cinta compuesta de muchas tiras individuales de cierre si se quisiera proveer también la zona central de una capa de materia autoadhesiva, se imprimirían en ésta fácilmente, ya que el lazo de cinta portadora, perteneciente a las

15

20

25



4.- 57063

distintas tiras individuales de cierre, en un lado está colocado doble en el rollo.

El dibujo ilustra un ejemplo de ejecución; nos muestra

5

La fig. 1 una representación individual de la tira adhesiva con las capas de materia adhesiva y aberturas de paso.

La fig. 2 una tira de cierre terminada, vista desde el lado de la materia adhesiva.

10

La fig. 3 una vista lateral de la tira de cierre terminada

La fig. 4 a menor escala una cinta de tira de cierre, que por lo tanto contiene una pluralidad de tiras de cierre individuales divididas unas con respecto a otras.

15

La cinta portadora (cinta base) 1 de la tira adhesiva posee en ambas zonas laterales una capa aplicada 2a y 2b de una materia autoadhesiva (esto es de una materia adhesiva en frío sensible a la presión) y en la zona central una capa aplicada 3 de una materia adhesiva que no es sensible a la presión, sino que es una materia adhesiva soluble en agua o una materia adhesiva en caliente. La tira adhesiva representada contiene ya - en la zona central - la hendidura 4 y las aberturas de paso adyacentes a aquella 4a y 4b para el paso de la cinta portadora 5. Como resulta de las figuras 2 y 3, ésta está encolada con sus dos extremos 5a y 5b, mediante el uso de la capa 3 de materia autoadhesiva, a la tira adhesiva y con su parte

20

25



5.-

57063

central, para la formación del lazo 5c portador está pasada a través de la hendidura 4 y la abertura 4a y 4b. Después del enhebrado, la cinta portadora 5 atraviesa solamente todavía las aberturas 4a y 4b, éstas se hallan adaptadas a la anchura de la cinta portadora 5.

5

La capa 3 de materia adhesiva es en su anchura - esto es transversalmente a la dirección longitudinal de la tira adhesiva - por lo menos igual de ancha que la cinta portadora 5, preferentemente todavía un poco más ancha, la misma posee en el tamaño usual una anchura de 6 mm.

10

Como es conocido en sí en el caso de tiras autoadhesivas, se recomienda prever zonas marginales la y lb libres de materia adhesiva, aproximadamente de una anchura de 0,5 mm. para que al enrollar una cinta de tira de cierre para formar un rollo, no salga de éste la materia adhesiva tampoco al estar almacenado prolongadamente.

15

Los bordes de las aberturas de paso 4a y 4b, como lo muestra la fig. 2, pueden reforzarse por tiras de refuerzo 6 encoladas encima.

20

La tira de cierre individual regularmente no se fabrica independientemente, sino que forma, según la fig. 4, la parte de una cinta más larga, que contiene en sí una pluralidad de tiras de cierre y por ello ofrece la posibilidad de fabricar rollos de reserva que se insertan en correspondientes dispositivos expendedores y de los que se retiran y separan las distintas tiras individuales de cierre. Para facilitar la separación, se recomienda formar un lugar de separación

25

7 NOV



6.-

57063

5 preparado, como se ha mostrado esto en la fig. 4. Las distintas
tiras de cierre están separadas entre sí por aberturas 7 es-
tampadas, restan meramente dos estrechos puentesillos que pue-
den romperse fácilmente. En los extremos 7 terminan también las
distintas cintas portadoras, de modo que, por lo tanto, la cin-
ta portadora 5 de cada tira individual de cierre no posee nin-
guna comunicación con las cintas portadoras de las tiras de
cierre vecinas. Si se enrolla una cinta según la fig. 4 para
formar un rollo, la cinta portadora 5 no entra en contacto con
10 las capas aplicadas de materia autoadhesiva de los estratos ve-
cinos del rollo, sino en todo caso solamente con la capa apli-
cada 3 de materia adhesiva no sensible a la presión.

15 Se recomienda constituir la superficie libre de ma-
teria adhesiva de la tira de cierre de modo que rechace la ma-
teria adhesiva. Para ello se conocen muchas clases de medidas
de la técnica de las cintas autoadhesivas. Especialmente puede
estar provista la superficie, libre de materia adhesiva, de la
tira de cierre, de un revestimiento o una impregnación de re-
sina artificial o de laca.

20 El orden de sucesión en que se aplican las capas de
materia adhesiva 2a, 2b, por una parte, y la capa de materia
adhesiva 3 por otra, se rige según las máquinas utilizadas pa-
ra la fabricación de la tira de cierre. La aplicación de la ca-
pa o de las capas de materia adhesiva puede estar combinada con
25 otra fase de fabricación, por ejemplo, con el montaje de la cin-
ta portadora. También desde el punto de vista de las inversio-
nes para la instalación de maquinaria es ventajoso utilizar pa-



L 7 NO

7.-

57063

ra la capa 3 de materia adhesiva un material adhesivo que sea, por ejemplo, soluble en agua y que así corresponda al material adhesivo hasta ahora generalmente utilizado para tiras de cierre de la clase presente. Por consiguiente, no necesita modificarse la muy costosa instalación de maquinaria, con la que se fabrican tiras de cierre en cantidades de millones, con respecto a la parte especialmente complicada que se refiere a la superposición, al encolado y al paso de la cinta portadora.

Son posibles algunas variaciones, así por ejemplo, la capa aplicada 3 de materia adhesiva puede suprimirse en la longitud de la hendidura 4, de modo que aquí resulta una zona central libre de materia adhesiva.

7 NOV.



8.-

N O T A.-

57063

=====

El presente modelo de utilidad comprende las siguientes reivindicaciones:

5 1. - Cierre de paquete con cinta portadora que se compone de una tira adhesiva y una cinta portadora que en ambos extremos está enclada a la tira adhesiva y con la parte central pasa a través de aberturas de la tira adhesiva hacia el lado libre de materia adhesiva y aquí forma un lazo portador, caracterizado porque la tira adhesiva, en la zona central, que
10 sirve para encolar la cinta portadora, posee una capa aplicada de una materia adhesiva, soluble en agua, o de una materia adhesiva en caliente, por el contrario, en ambas zonas laterales contiene una capa aplicada de una materia autoadhesiva (materia adhesiva sensible a la presión).

15 2. - Cierre de paquete con cinta portadora, caracterizado porque el mismo contiene, en el lado libre de materia adhesiva, un revestimiento o una impregnación, que rechaza a la materia autoadhesiva, por ejemplo, de resina artificial o laca.

20 3. - Cierre de paquete con cinta portadora según las reivindicaciones 1 ó 2, caracterizado porque el mismo contiene en el lado de la materia adhesiva zonas marginales libres de materia adhesiva de aproximadamente 0,5 mm. de un modo conocido de las cintas autoadhesivas.

25 4. - Cierre de paquete con cinta portadora.

E 7 NO



9.-

57063

Según se describe y reivindica en la presente memoria descriptiva y se ilustra con los dibujos que a la misma se acompañan.

Consta esta memoria de nueve hojas foliadas y escritas a máquina por una sola cara.

Madrid, a 7 de Noviembre de 1956.

57063

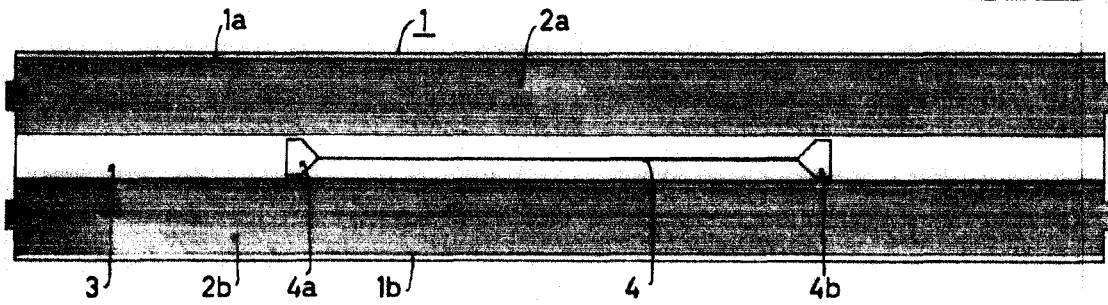


Fig. 1

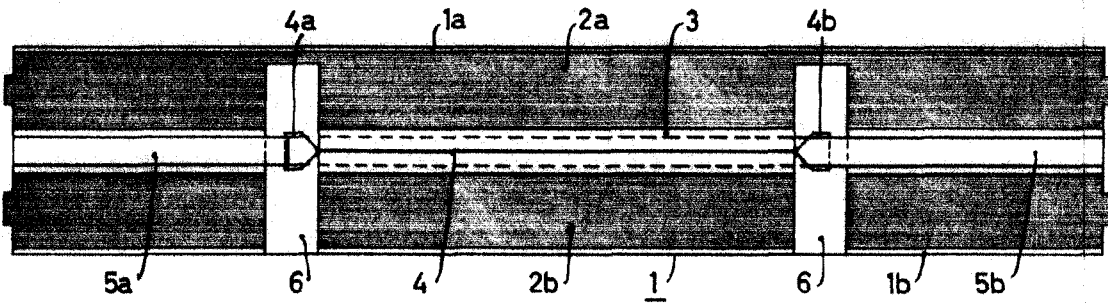


Fig. 2

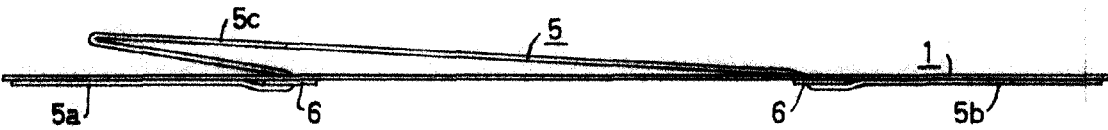


Fig. 3

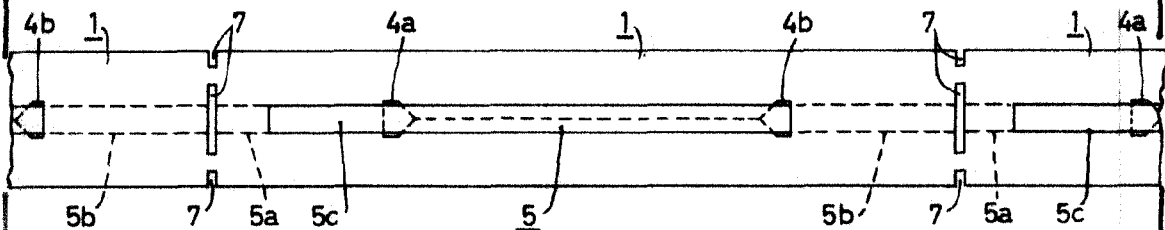


Fig. 4

ESCAPE AVAILABLE

Wade