



6 NO

57016

•570 16

MEMORIA DESCRIPTIVA

correspondiente a

un MODELO DE UTILIDAD, por veinte años, a favor de
DON JULIAN SANCHEZ SENOVILLA, de nacionalidad española,
domiciliado en Madrid, calle de Viriato, 69

por

«NUEVA BOCA PARA BOLSAS Y SAQUERIO»



5.

Este Modelo de Utilidad constituye una verdadera originalidad en cuanto a la disposición de las bocas de bolsas y saquerío, puesto que representa una nueva realización y su aplicación viene a cubrir necesidades bien notorias puesto que con ella se consigue una mayor seguridad en el envasado y un cierre mejor dotado, así como la posibilidad de hacer invulnerable el envase, una vez complementado con los elementos de precintaje adecuados.

10.

Para la consecución de la nueva boca, se parte de la existencia del saco plano, en el que, desde el borde superior o boca originaria, se practican dos cortes perpendiculares de idéntica profundidad, situados a unas distancias uniformes del centro de su anchura, constituyendo tres partes: una central de mayores proporciones, y dos laterales equivalentes entre sí.

15.

En la parte central y por virtud de los cortes citados, quedan libres las lengüetas anterior y posterior del envase encuadradas entre aquellas, las cuales se proveen longitudinalmente de un alma de material apropiado situada cerca de la terminación de los cortes, sobre la que se efectúa un plegado de parte de tales prolongaciones o lengüetas hacia el interior del envase en cuyas caras quedan adheridas, constituyéndose, al propio tiempo, unas solapas hacia el exterior e independientes en el anverso y reverso del saco plano que son las que forman las guías o los elementos de sustentación y de retención para aquellos cierres especiales que sirven de funda a las solapas y bocas, al propio tiempo que se provee al conjunto de orificios de penetración coincidentes para la sujeción definitiva y para el precintaje adecuado.

20.

25.

30.

La finalidad que se persigue con el plegado de las



35. lenguetas centrales hacia el interior, es la de lograr en cada una de las partes anterior y posterior del saco plano un duplo de hojas y, por tanto, el doble de resistencia en el dobléz que constituye el cierre; dar mayor seguridad y fortaleza a las láminas y evitar la manipulación y el corte longitudinal de estas lenguetas para constituir una boca rebajada.

40. Las partes laterales forman dos prolongaciones cuadrangulares, al quedar plegada la central. En la mitad aproximada del ancho de aquellas, se realizan unos hendidos perpendiculares, que continúan hasta la base del saco, y otros, desde los puntos de terminación de los cortes perpendiculares, hasta lugares equidistantes de los bordes laterales del saco plano, para formar sendos fuelles y
45. las líneas de plegamiento de estas partes laterales hacia el interior del envase, de modo que dos lados del cuadrado quedan situados al nivel del dobléz que da lugar a la constitución de las solapas centrales.

50. En el borde general superior de cada una de las prolongaciones laterales se sitúan unos pasacintas que tienen por fin contener unos hilos que salgan al exterior del saco atravesando las solapas y el cierre especial y que extraídos al exterior cierran las aberturas plegadas donde se encuentran los pasacintas y constituyan un cierre inviolable, si es que así se desea.
55.

60. Si las partes laterales no disponen del pasacintas, conviene rebajar la altura de la boca, a fin de que una vez efectuado el plegado, se evite la salida de la mercancía, lo que se consigue por virtud de la presión que ejerce ésta desde el interior.



65. Se acompaña una lámina de dibujos, en la que el número 1 representa el saco plano visto por una de sus caras y su boca originaria, representándose con la letra A la parte central; con las letras B y C las laterales; con la D la línea que corresponde a los cortes perpendiculares y su límite.

70. En el dibujo 2 se representa la boca formada por el plegado de la parte central A del número 1, siendo la letra E la solapa que se forma exteriormente, conteniendo en el interior de su plegado un alma de material apropiado; F corresponde a la parte de la lengüeta central que queda adherida en la cara interior del saco plano; G representa la línea de hendidó perpendicular; H es el hendidó divergente; I corresponde a los pasacintas del borde general superior de las pargés laterales, y J corresponde a los orificios coincidentes con el cierre complementario para el precintaje pertinente.

75. Las características de este Modelo son las que han sido descritas en las líneas precedentes y que corresponden a la representación gráfica que aparece en los dibujos adjuntos, consignándose las mismas en la siguiente

80. N O T A

85. 1ª.- NUEVA BOCA PARA BOLSAS Y SAQUERIO, que se caracteriza porque desde el borde superior de boca originaria, se practican en el saco o bolsa planos dos cortes perpendiculares de la misma profundidad y a distancia uniforme del centro, resultando la parte encaadrada entre dichos cortes max ancha.

90. 2ª.- NUEVA BOCA PARA BOLSAS Y SAQUERIO, según la reivindicación anterior, que se caracteriza porque cada una

- 6 - 570 16



moria que consta de seis hojas escritas a máquina por una sola cara y una lámina de dibujos.

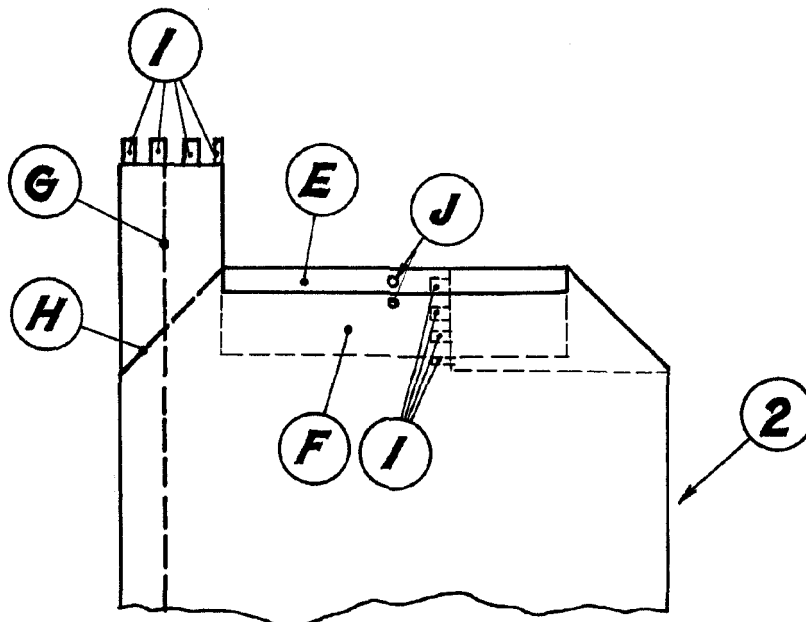
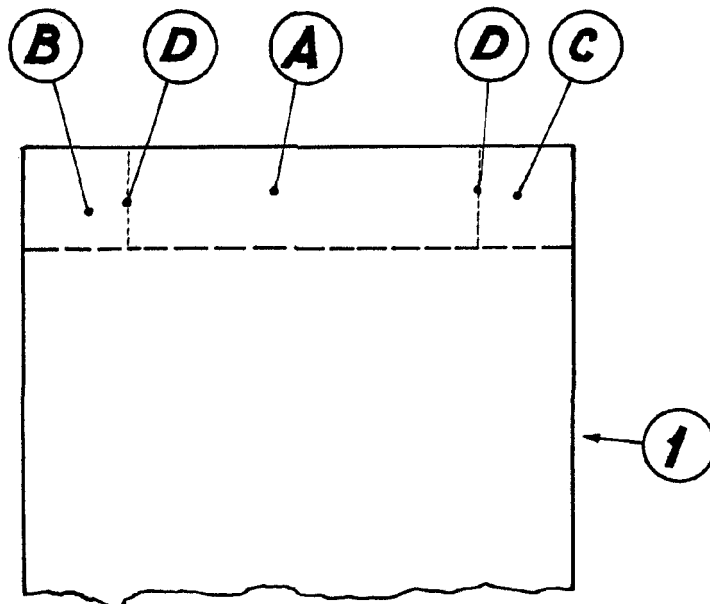
Madrid, 6 de Noviembre de 1.956.

JOSE MARIA DEL CORRAL,

Jose Maria del Corral

57016

•57016



ESCALA VARIABLE

Madrid, 6 de Noviembre de 1956

Julian