

.56846

24 00



MODELO DE UTILIDAD

por "Una llave de paso"

a favor de Don José Sasola Sabaté, de nacionalidad española,
domiciliado en Barcelona (San Adrián del Besós), Plaza de Mar-
tínez Anido, nº 9.

MEMORIA DESCRIPTIVA

Se refiere el presente modelo de utilidad a una lla-
ve de paso particularmente estudiada para su aplicación en co-
cinas y hornillos de gas, por cuyas particularidades consti-
tutivas, asegura una máxima eficiencia sin posibilidad de que
por desgastes ni desajustes puedan producirse escapes siempre
perjudiciales y peligrosos.

En la hoja de dibujos que acompaña a la presente me-
moria, aparece representada la llave de paso que nos ocupa,



siendo en ellos: Fig. 1, un despiece en orden de prelación según van ajustando coaxialmente entre sí; Figs. 2 a 8, vistas de detalles; y Fig. 9, una vista lateral en corte longitudinal por un plano vertical medio, estando la llave montada.

Constituye la llave de paso, de referencia, un cuerpo metálico 1 en cuya cara de frente, circular y rigurosamente lisa 2, desembocan teniendo sus centros en un mismo diámetro de aquélla equidistando de su centro, los conductos de entrada 3 y de salida 4 de gas, viniendo adaptada contra dicha pared 2 un dado cilíndrico 5 de igual diámetro cuya cara 6 de contacto con aquélla, asimismo rigurosamente lisa, presente una cavidad 7 configurando una porción de corona circular abarcando una longitud que por ambos extremos sobrepasa la línea diametral apropiadamente para que según sea su posición ponga en franca comunicación entre sí a los conductos referidos, cual dado 5, permanece constantemente apretado contra la pared o cara 2 del cuerpo 1, por la acción de un muelle 8 que actúa por compresión en su centro posterior, estando en tensión por apretarle una pieza 9 de fleje en forma de estrella cuyas ramas tienen sus extremos encajando en correspondientes muescas 10 practicadas junto al borde de la cara posterior del dado 5, de manera que al girar dicha estrella 9 por la acción del eje 11 de maniobra cuyo extremo 12 no circular penetra en la perforación central 13 de perfil correspondiente, de la misma, arrastra al dado 5 dando lugar a que la comunicación entre los conductos 3 y 4 quede cortada o establecida en mayor o menor sección de paso, viniendo fijado el conjunto por una caja externa cilíndrica 14 que siendo atravesada por el eje 11 de maniobra, ajusta con el borde lateral cilíndrico de



26846

la pared 2 del cuerpo y es fijada mediante tornillos, dándose además la circunstancia de existir intercaladas entre el fondo de la caja 14 y la pieza-estrella 9, dos piezas circulares 15 y 16 de las cuales las 15 más cercana al dado gira solidaria con el eje 11 estando la otra retenida por la caja 14, por cuya conexión circunstancial entre sí al girar dicho eje, se establecen con retención de salto, diversos grados de comunicación entre los conductos 3 y 4 referidos.

Como es normal en esta clase de llaves, el eje de maniobra 11 no puede iniciar su giro al estar cerrado el paso entre los conductos 3 y 4, sin previamente vencer por apretamiento producido por desplazamiento longitudinal hacia adentro de dicho eje, la débil resistencia de un muelle en espiral 17 convenientemente interpuesto.

La desembocadura del conducto de salida 4 de gas, en la cara 2 del cuerpo 1, presenta unas pequeñas ranuras laterales simétricas, en disminución, 18, que determinan el paso mínimo de gas al estar el eje 11 en el tope opuesto al de cierre, luego de haber pasado por la sección máxima de paso, cual mínimo es regulable estableciendo y fijando la posición de un tope 19 que formando parte a modo de uña radial de un manguito 20 que se adapta y fija a la extensión cilíndrica posterior 21 de la caja 14, obra a través de una entalla prevista a tal efecto en la pared de dicha caja.

También como es normal, el eje de maniobra 11 lleva fijado en su extremo 23 un botón de mando.

En la ejecución práctica del modelo según queda descrito, podrán variar todos aquellos detalles constructivos y configurativos que por su índole no afecten a su propia esencialidad.



24 00

N O T A

86846

Se reivindica como objeto del presente modelo de utilidad:

1º.- Una llave de paso caracterizada por el hecho de constituirle un cuerpo metálico en cuya cara de frente, circular y rigurosamente lisa, desembocan teniendo sus centros en un mismo diámetro de aquella equidistante de su centro, los conductos de entrada y salida de gas, viniendo adaptada contra dicha pared por presión permanente ejercida por un muelle en espiral, un dado cilíndrico de igual diámetro cuya cara de contacto con aquella es también rigurosamente lisa y presenta una cavidad configurativa de una porción de corona circular abarcando una longitud curva que por ambos extremos sobrepasa la línea diametral apropiadamente para que según sea su posición, ponga en comunicación entre sí a los referidos conductos, cual dado, es susceptible de girar por enganchar con él, las ramas de una pieza de fleje en forma de estrella cuya perforación central encaja con el extremo del eje de maniobra, viniendo fijado el conjunto por una caja externa cilíndrica que siendo atravesada axialmente por dicho eje de maniobra, ajusta en el borde de la cara pulida del cuerpo y es fijada mediante tornillos, dándose además la circunstancia de existir intercaladas entre el fondo de dicha caja y la pieza que obra sobre el dado, otras piezas por cuya conexión circunstancial entre sí y con retenciones previstas en la caja envolvente, establecen con retención de débil resistencia, diversos grados de comunicación entre los conductos de entrada y salida de gas.

2º.- Una llave de paso, según 1) caracterizada por el hecho de que el paso mínimo de gas al estar el eje de manio-



00846

bra en el tope opuesto al cierre, luego de haber pasado por el máximo de abertura, es regulable estableciendo y fijando la posición de un tope que formando parte de un manguito que se adapta y fija sobre la extensión cilíndrica posterior que a tal efecto presenta la caja externa, obra a través de una entalla prevista en la pared de ésta.

3º.- UNA LLAVE DE PASO

Y todo cuanto afecte a la esencialidad de lo mostrado en el adjunto dibujo y descrito en la presente memoria que consta de cinco hojas foliadas y mecanografiadas por una sola cara.

Barcelona, 24 de Octubre de 1.956

Don JOSE SASOLA SABATE

p/a.



FIG. 1

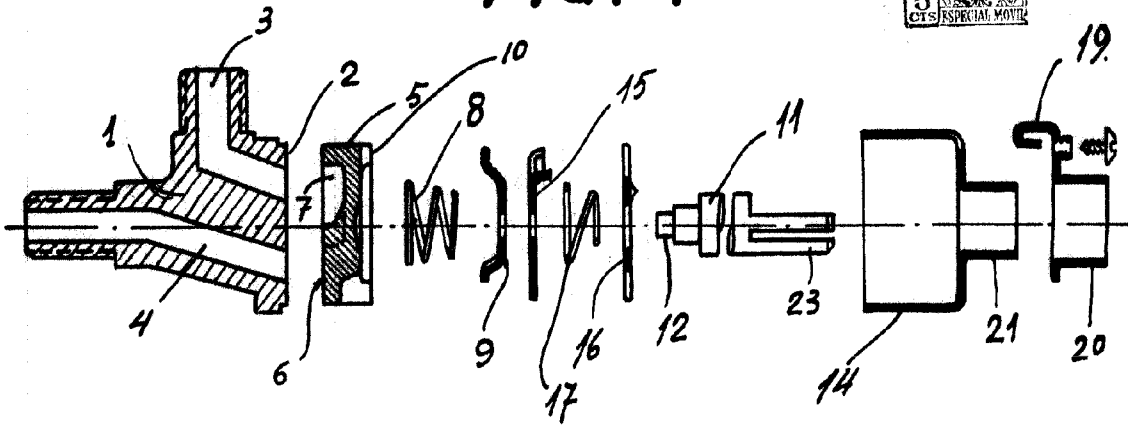


FIG. 2

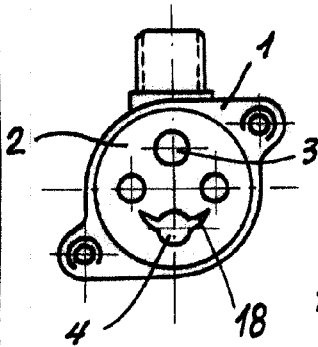


FIG. 3

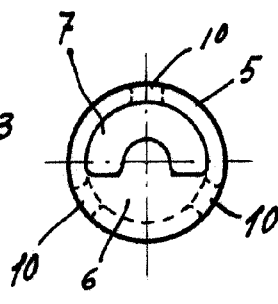


FIG. 4

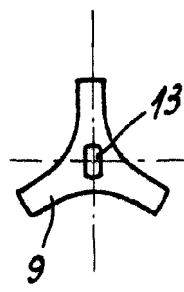


FIG. 5

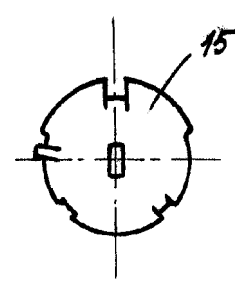


FIG. 6

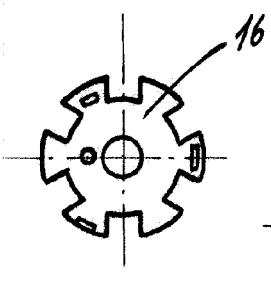


FIG. 7

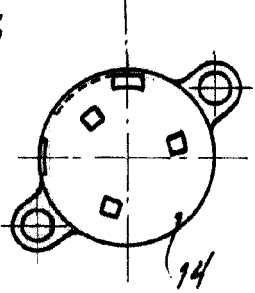
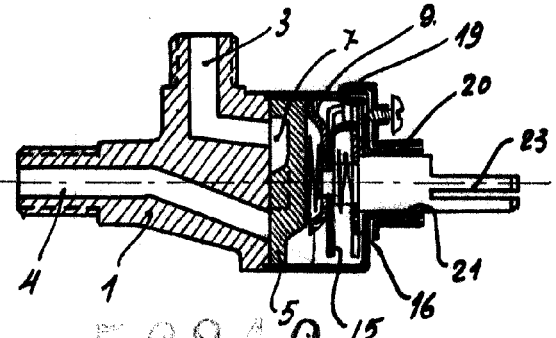


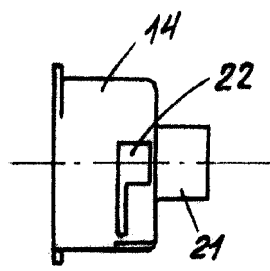
FIG. 9



56846

BARCELONA, 24 DE OCTUBRE DE 1956.

FIG. 8



ESCALA VARIABLE