

56747



•56747

MEMORIA DESCRIPTIVA

DE UNA PATENTE DE MODELO DE UTILIDAD POR VEINTE AÑOS EN ESPAÑA A  
FAVOR DE DON MARCELINO BERTRAM CLARAMUNT, DE NACIONALIDAD ESPAÑO-  
LA, RESIDENTE EN BARCELONA, Mariano Cubí 71

sobre:

"UN BORCEGUI PERFECCIONADO PARA DEPORTE".

•56747



5.-

El presente modelo hace referencia a un nuevo tipo de calzado para deporte, concretamente para la práctica del fútbol, que atiende a corregir, la mayor parte de los inconvenientes o defectos manifestados por la experiencia anterior en otros modelos anticuados de dicha especialidad de calzado.

10.-

Este nuevo modelo tiene preferentemente, la finalidad de acomodar el pie con el menor número de zonas de rozamiento o presión por partes duras, así como eliminar la mayor cantidad de peso, en el orden al uso cómodo; mientras que en el orden práctico de su función específica, que realiza se elimina la clásica y tradicional puntera rígida y dura, para darle una nueva estructura, blanda y flexible, que permite de igual manera efectuar todos los golpes y maniobras a que se destina el mencionado calzado.

15.-

Siendo de forma y de manufactura todos los perfeccionamientos introducidos, y para mayor claridad en su comprensión, se adjunta una hoja gráfica en la que se representa un caso de realización práctica del modelo solicitado, expuesto a título de ejemplo en el que basar la consiguiente descripción.

20.-

En la Fig. 1ª., se dibuja la bota vista desde encima.

La Fig. 2ª., se representa en alzado lateral.

y En la Fig. 3ª., se muestra su planta inferior.

25.-

Según los diseños, vemos que sus características esenciales son las siguientes: la puntera (1) formada sin relieves ni prominencias, inicia la línea de un perfil que se eleva hasta un punto máximo (2) al final de la hilera de ojete-pasadores, desde donde el borde superior (3) inicia un descenso que conduce a que el contrafuerte posterior del talón (4) sea lo más bajo posible con objeto de dar el máximo de libertad a los tendones de dicha zona del pie.

30.-



5.- La pala o pieza única (5) es enteriza presentando la abertura del empeine muy separada (6) a fin de que no monte, quedando recubierta u obturada por la lengüeta interior (7) que aparece forrada o rellena de material plástico esponjoso, para la más cómoda protección del pie y efectividad en su sometido; estando asimismo forrada de igual modo la puntera en su interior. Las paredes laterales, sin forrar, se refuerzan por medio de costuras transversales y en la zona media del pie y partiendo de la juntura de la suela, se elevan diagonalmente a cada lados dos tiras o bridas (8) de resistencia que ostentan en su borde superior coincidentes con el de la abertura del empeine, dos ojetes-pasadores, destinados a ser los que soporten la presión máxima del cordón de cierre y anudado.

10.- En la Fig. 3ª., se aprecia la distribución de los elementos de refuerzo en la planta inferior punta y talón (9 y 10) son los dos únicos elementos de cuero clavado que ostenta la suela (10) constituida de caucho flexible de superficie grafilada (11), obtenida por moldeamiento del conjunto que integran la suela y los tacos inferiores, con un solo y único bloque.

15.- Los tacos todos ellos de configuración tronco-cónica, se distribuyen de la siguiente manera: dos redondos (12) en la puntera, uno en el central de la planta ancha del pie y tres más en el tacón. A cada lado del tacón redondo central se colocan en el sentido longitudinal, dos tacos (13) de configuración de torpedo. A lo largo de los márgenes laterales de la plantilla, existen otros dos tacos de forma de herradura (14) en cantidad variable. Y en la zona anterior del talón existe un taco único (15) en forma rectilínea angular cuyos extremos llegan a los bordes de la suela.

20.- El modelo descrito, variará en el curso de su fabricación, en calidades, tamaños y distribución de elementos y

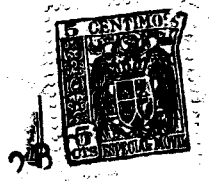


todos cuantos detalles de presentación, que dejen sin alterar ni modificar la esencialidad del modelo.

NOTA

En resumen, la presente solicitud de modelo de Utilidad recaerá sobre las siguientes reivindicaciones:

- 5.- 1ª.- Un borceguí perfeccionado para deportes, caracterizado esencialmente por la reducción de peso en todos sus elementos componentes, y la adaptación de puntera blanda o sin refuerzo, integrada por la misma pala o plantilla que comprende la totalidad de la bota, teniendo como almonadillado interior en la puntera una segunda pala elaborada en caucho plástico esponjoso, y como refuerzo en los laterales de la mitad anterior del pié, unas costuras paralelas desiguales.
- 10.- 2ª.- Un borceguí, según la reivindicación anterior caracterizado porque la silueta del borceguí modifica su forma clásica en el sentido de disminuir la altura del cuello de tobillo, dejando ésta por debajo de su nivel en la parte posterior dando mayor libertad de flexión al llamado tendón de Aquiles.
- 15.- 3ª.- Un borceguí, según las reivindicaciones anteriores caracterizado porque su suela es de caucho, de una sola pieza que ostenta en su superficie unos tacos prominentes repartidos, en la extensión de la misma según su configuración, situándose los circulares o redondos, dos en la puntera y tres en el talón y repitiendo otro igual en el centro de la mayor anchura de la planta del pié, que se limita por otros dos tacos de forma alargada y de torpedo; todos los que se sitúan a lo largo de los bordes, tienen forma de herradura y en la línea anterior del talón, se sitúa un taco único que tiene una configuración lineal angular y ocupa toda la anchura de la plantilla
- 20.- 4ª.- Un borceguí, según las reivindicaciones anteriores caracterizado porque la abertura del empeine establece una separación entre ambos bordes, que aparecen cubierta y ocu-
- 25.-
- 30.-



5.-

pada por la lengüeta interior, la cual está forrada de material blando y esponjoso para dar la protección adecuada del empeine del usuario, teniendo a los largo de los bordes, los suficientes orificios pasadores del cordón para poder establecer el anudado final, de modo variable o a distinta altura según comodidad.

10.-

5ª.- Un borceguí, según las anteriores reivindicaciones caracterizado porque en la zona media de distancia entre la puntera y el talón, es donde se establece el único refuerzo de piel, consistente en dos bridas cosidas inclinadas hacia adelante, portadoras en su extremo superior de los dos ojeteros o pasadores que pueden experimentar la mayor presión en el ajuste o anudado.

15.-

6ª.- UN BORCEGUI PERFECCIONADO PARA DEPORTE.

Según se describe en la presente memoria que consta de cinco hojas escritas a máquina por una sola cara y dibujos.

Madrid a 23 de octubre de 1956.



23

Fig. 1

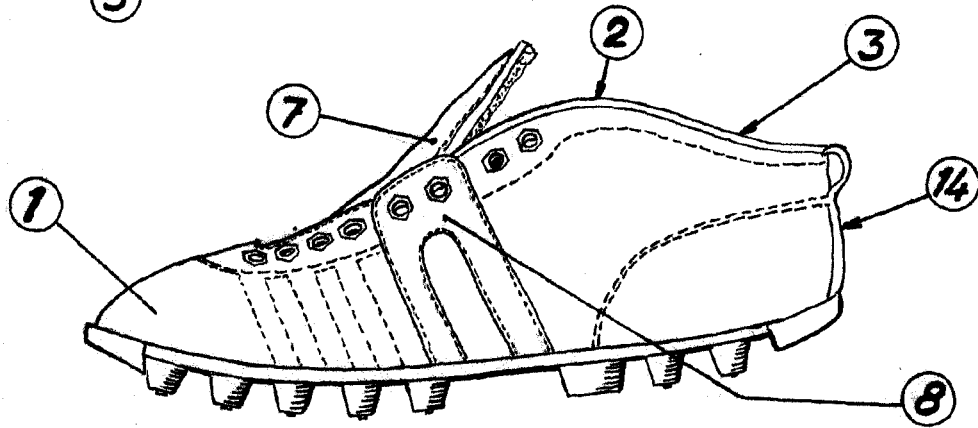
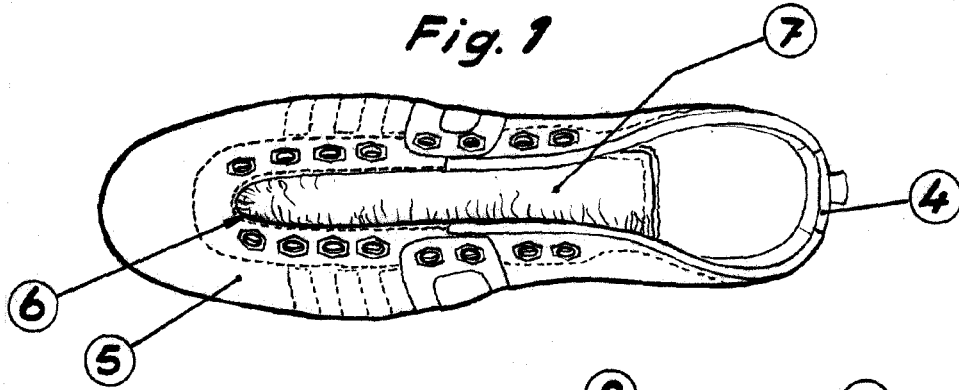


Fig. 2

56747

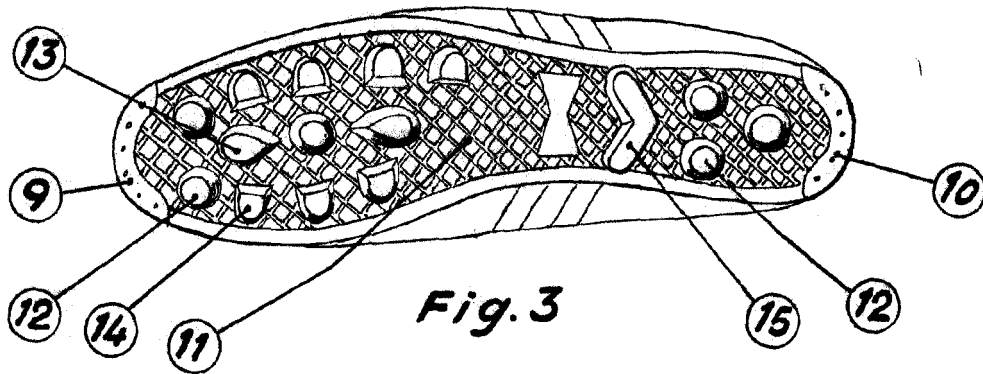


Fig. 3

Escala variable

23 OCT 1956