

5 6693



•566 93

•566 93

MEMORIA DESCRIPTIVA
DE UN MODELO DE UTILIDAD, POR VEINTE AÑOS EN ESPAÑA, A
FAVOR DE DON JOSÉ ANTONIO BATLLE JOVE y DON ULLRICH
HAUPTMANN, DE NACIONALIDAD ESPAÑOLA, RESIDENTES EN BARCE-
LONA, Caspe, 54

s o b r e:

"UN MOLDE PARA LA FABRICACION DE PLACAS ESPECIALES PARA
LA CONSTRUCCION".



El presente modelo hace referencia a un molde para la fabricación de placas especiales para la construcción, cuya finalidad indicada y lógica es la de crear el mecanismo adecuado para la producción en serie y en régimen de continuidad, de las placas prefabricadas que constituyen el objeto del modelo de utilidad nº 55.256, propiedad de los actuales solicitantes.

5.-

La característica del molde solicitado, es la de constituir un dispositivo manual, con el que se producen las piezas independientes entre sí, por grupos o en cantidades que dependen de la longitud de las mesa de trabajo y de los montantes que integran la armadura del molde, con el que se elaboran las planchas.

10.-

Siendo puramente de orden estructural las características del molde, y para mayor claridad de la descripción consiguiente, se basará ésta en el ejemplo consignado en la hoja gráfica adjunta, como representación de un caso de realización del mismo.

15.-

Siendo la Fig. 1ª., la perspectiva del molde.

20.-

La Fig. 2ª., la base o fondo del mismo.

La Fig. 3ª., una muestra convencional de la mesa de trabajo y las

Figs. 4ª y 5ª., son detalles complementarios de la conjunción de los largueros.

25.-

Siguiendo los diseños vemos un montante concretamente habilitado para tres piezas (Fig. 1ª), compuesto de dos largueros longitudinales (1 y 2) y cuatro largueros transversales (3) de los que los dos centrales (3') se acoplan por entrada normal de sus extremos (4) en las entallas equidistantes (5) situadas en los bordes interiores de los largueros (1 y 2). Los dos laterales extremos (3) coinciden exactamente con las escotaduras de los largueros y se une o ligan con los bordes, mediante un

30.-



56693

5.- espárrago perno (6) que permanece con su extremo roscado al travesaño y con su cuerpo medio libre para penetrar en la ranura o colisa de la testa del larguero dejando en el exterior su cabeza (7) hexagonal o redonda dotada de una manecilla (8) que facilita y acelera su accionamiento para el desmonte.

10.- Los dos travesaños interiores (3') pueden ser lisos o presentar en cada una de sus dos caras laterales los entrantes y relieves (9) Fig. 5a, que determinan el machihembrado característico de las piezas resultantes, teniendo en cuenta que el ejemplo dibujado, es el caso mas usual, pero que pueden adoptar el número de aristas que convengan, según los casos.

15.- En la Fig. 2a., se muestran las placas (10) de material plástico antihaderentes destinadas a ocupar la base o fondo de los moldes, interponiendolas entre los largueros del molde, y la superficie plana y horizontal (11) de la mesa de trabajo (Fig. 3) preparada convenientemente en piedra o cemento y en dimensiones adecuadas y variables.

20.-

25.- Las placas deberán poseer (cualquiera que sea su material) una elasticidad relativa, a fin de favorecer el desprendimiento de las piezas de yeso, después de fraguadas y endurecidas en evitación de que ambos elementos se solidarizen. Bastando con doblar ligeramente una punta de la plancha para que la pieza salte espontáneamente.

30.- Finalmente en la Fig. 5a., se muestran dos sectores del larguero (1) correspondientes al extremo de empalme con el travesaño (3) y al tramo medio en el que encajan los travesaños interiores.

La pieza del molde, serán fabricadas en metal hieiro o material análogo adecuado, variando en su tama-



ño, calidad, y distribución y en general en todo cuantos detalles de acabado, que dejen sin alterar ni modificar la esencialidad del modelo.

NOTA

5.- En resumen, la presente solicitud de Modelo de utilidad recaerá sobre las siguientes reivindicaciones:

- 10.- 1a.- Un molde para la fabricación de placas especiales para la construcción, que se caracteriza por estar constituido por la asociación de dos largueros longitudinales dispuestos paralelamente, con otros medianeros transversales en número variables formando los cuadrilateros consiguientes que equivalen al perímetro de las placas de yeso que se amoldan, teniendo por tanto los elementos del molde, la altura que corresponderá a la de las piezas, y los relieves y hendiduras en sus caras interiores que producirán el machihembrado de los bordes de las placas producidas.

- 20.- 2a.- Un molde, según la reivindicación anterior caracterizado porque los largueros que moldean las paredes se complementan en su base o fondo con unas placas planas y lisas independientes entre sí, elaboradas en material plástico o antideherente o análogo de cualidad flexible, necesaria para el desprendimiento de las piezas después de fraguadas, mediante el simple dobléz de una de las puntas.

- 25.- 3a.- Un molde según las reivindicaciones anteriores caracterizado porque completa su equipo con una mesa adecuada de piedra o cemento cuya superficie superior, se halle alisada y nivelada convenientemente.

- 30.- 4a.- UN MOLDE PARA LA FABRICACION DE PLACAS ESPECIALES PARA LA CONSTRUCCION.

Según se describe en la presente memoria que

•56693

-5-



consta de cinco hojas escritas a máquina por una sola cara y dibujos adjuntos.

Madrid a 19 de octubre de 1956

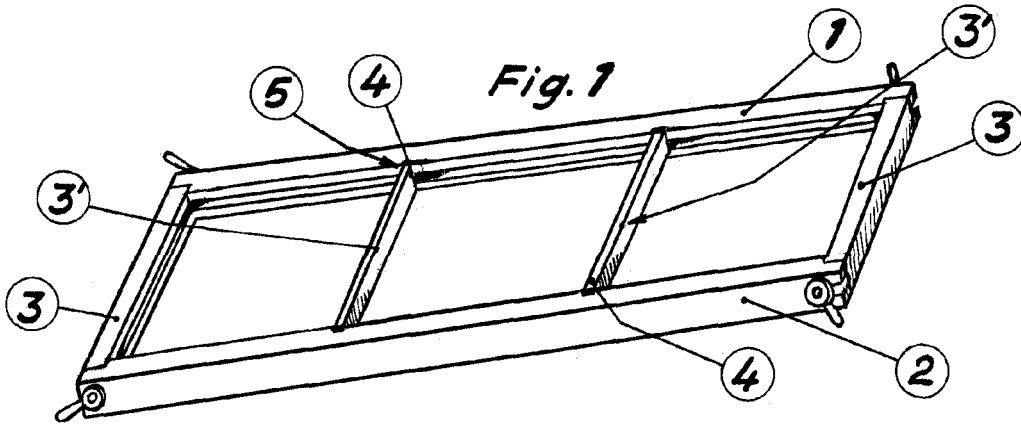


Fig. 1

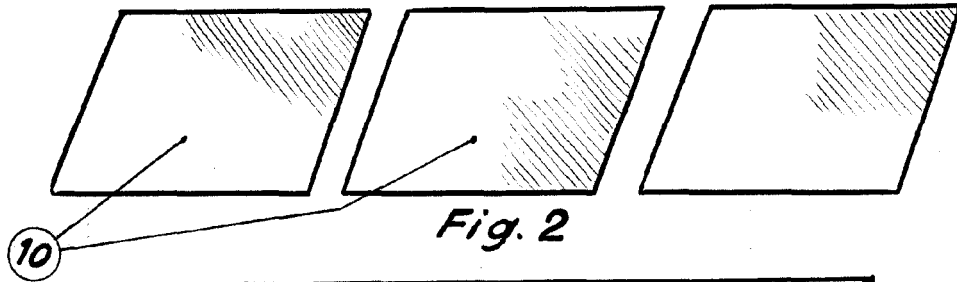


Fig. 2

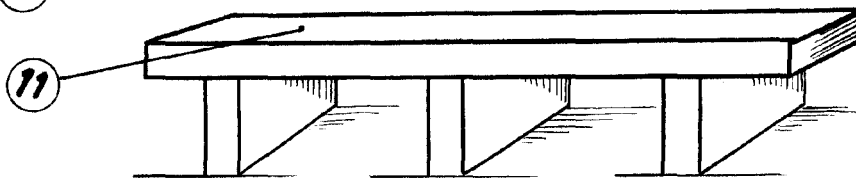


Fig. 3

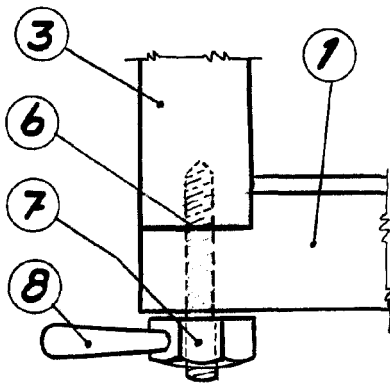


Fig. 4

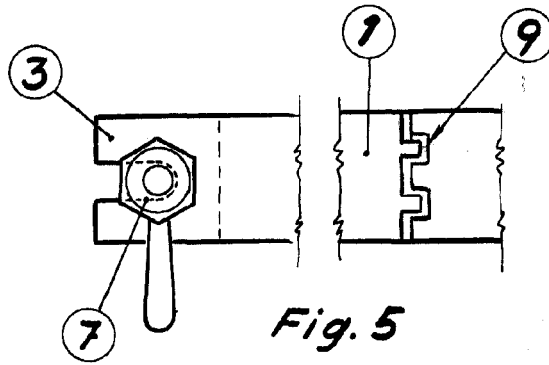


Fig. 5

Escalera variable

1904