

•56338



20 SEP. 19

MEMORIA DESCRIPTIVA
=====

Correspondiente a un MODELO DE UTILIDAD, cuyo registro se solicita por veinte años.

A favor de

D. Mariano ALVARO BENITO, de nacionalidad española.

Residente en MADRID.-Pº Florida, 25

p o r :

"MIRA TOPOGRAFICA ARTICULADA"



El objeto sobre que recae la presente memoria descriptiva de patente de modelo de utilidad viene a perfeccionarlo hasta ahora conocido presentando innumerables ventajas y que según el enunciado expresa se trata de una "MIRA TOPOGRAFICA ARTICULADA".

5.-

Para aclarar hasta el extremo la constitución del objeto que nos ocupa nos referimos al plano adjunto en el que se representa una forma de realización práctica industrializable del mismo, si bien se hace necesario destacar que la presente exposición no tiene carácter limitativo alguno y si simplemente informativo ya que caben y son susceptibles modificaciones de forma y tamaño que no pueden en modo alguno considerarse como constitutivas de alteración esencial justificativa de reivindicación independiente de lo que en este caso se declara.

10.-

15.-

En el citado plano representan:

La fig. 1ª.-Alzado frontal.

La fig. 2ª.-Sección longitudinal.

La fig. 3ª.-Alzado posterior.

20.-

La fig. 4ª.-Sección transversal.

El objeto que nos ocupa está constituido por las dos partes (1) y (2) figs. 1ª, 2ª y 3ª unidas entre sí por medio de la bisagra de articulación (3) figs. 1ª, 2ª y 3ª.

25.-

Las citadas piezas (1) y (2) van provistas en su parte central posterior cercana a la zona de articulación de dos arandelas (4) figs. 2ª, 3ª y 4ª por cuyo orificio central pasa ajustado un pasador (5) figs. 2ª y 3ª provisto de cabeza mariposa (6) y tuerca de presión (7) para su fijación en posición de trabajo.

30.-

A lo largo de los bordes de las piezas que componen la mira que nos ocupa van adosadas unas cantoneras de goma (8) fig. 4ª que la protegen contra los golpes y que son de



gran utilidad dado el duro trabajo a que siempre están sometidas las miras topográficas.

35.-

Con el mismo fin y en la parte inferior de la mira van colocados unos tacos metálicos, o de goma (9) de apoyo y protección y que además en caso de que el suelo sea liso y resbaladizo la hacen antideslizante.

40.-

Naturalmente, puede duplicarse la longitud de las miras sencillamente acoplando a la superior otro dispositivo análogo al descrito mediante bisagra de pasador desmontable.

45.-

Creemos innecesario relacionar aquí los beneficios que reporta la utilización de estas miras frente a las conocidas hasta este momento, cuyos inconvenientes debido a su peso y constitución son de todos sobradamente conocidos, los cuales quedan radicalmente orillados por estas nuevas miras ante su comodidad como consecuencia de su ligereza en el peso y facilidad de manejo.

50.-

Descrita suficientemente la naturaleza del invento, los puntos nuevos del presente modelo se reflejan en las siguientes

REIVINDICACIONES

55.-

1ª).--"MIRA TOPOGRAFICA ARTICULADA" que se caracteriza por estar constituida por perfiles metálicos sucesivamente dispuestos que se acoplan entre sí por medio de bisagras de articulación y plegado.

60.-

2ª).--"MIRA TOPOGRAFICA ARTICULADA" según la reivindicación anterior, que se caracteriza porque en la parte central posterior de las partes de la primera reivindicación, van acopladas unas arandelas por las que pasa un pasador roscado, con cabeza mariposa y tuerca de fijación y ajuste



en posición de trabajo.

65.-

3).- "MIRA TOPOGRAFICA ARTICULADA" según las reivindicaciones anteriores, que se caracteriza por estar constituida por unos angulares de goma de protección acoplados en las aristas frontales de la misma.

70.-

4).- "MIRA TOPOGRAFICA ARTICULADA" según las reivindicaciones anteriores, que se caracteriza por estar constituida por unos tacos de apoyo y antideslizantes situados en la parte inferior de la misma.

5).- "MIRA TOPOGRAFICA ARTICULADA".

La presente memoria descriptiva consta de cuatro hojas foliadas y mecanografiadas por una sola, cara componiendo un total de setenta y cinco líneas, incluidas éstas.

Madrid, 28 de Septiembre de 1.956.-

ANTONIO ESCOBAR
E.P.

56338

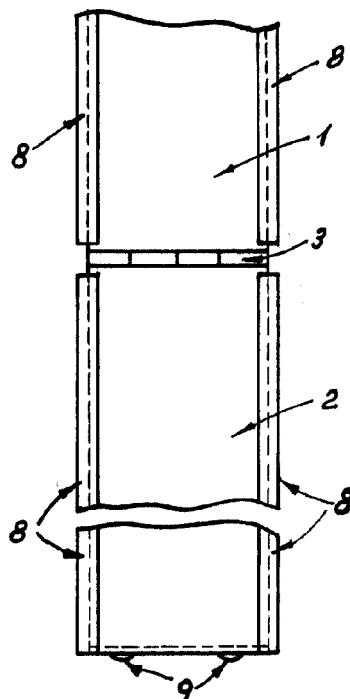
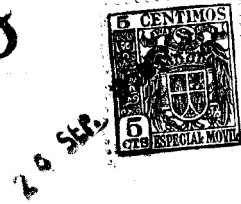


Fig. 1

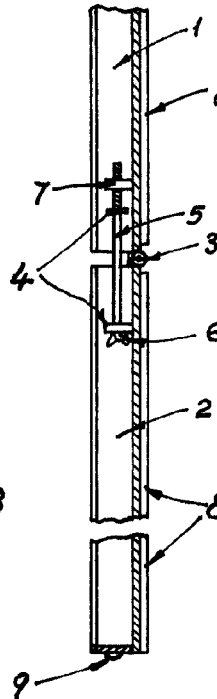


Fig. 2

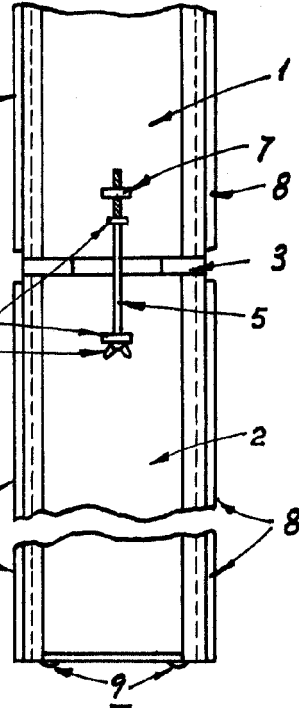


Fig. 3

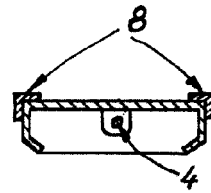


Fig. 4

Madrid, 28 de septiembre de 1956

ASTORIO ENRIQUE
P.P.

Escala variable