

•56272



H/V.

- 1 -

Memoria Descriptiva

para

un Modelo de Utilidad,
por veinte años en España.

a favor de

Industrial Waspe, S. L.

- sociedad española -

residente en

M a d r i d

Amor Hermoso, 96

por:

" LAPIZ PORTA-MINAS DE COLORES "



•56272

El presente modelo de utilidad se refiere a un lápiz porta-minas de colores que, con un manejo tan sencillo como los usuales de un solo color, permite utilizar el que se elija de las varias minas que aloja.

5 Esencialmente se caracteriza porque en su parte central presenta, longitudinalmente, un alojamiento exocéntrico para el porta-minas o distribuidor, que aloja las de varios colores el cual va montado giratorio respecto a un eje y unido, mediante una rótula al mismo botón que acciona la parte interior del lápiz, para hacer salir la pinza.

10

Las posiciones exactas que corresponden a que cada mina quede enfrentada con la pinza, están determinadas en el lápiz por un trinquete constituido por una bola y un resorte que la impulsa hacia su alojamiento en la parte posterior del porta-minas.

15

En el espacio que queda entre el alojamiento del porta-minas y la carcasa del lápiz, va montado un balancín, provisto en sus extremos de pestañas, que cubren las bocas de salida de la mina del color elegido, y accionado por un tope fijo en el interior de la carcasa, cuando se acciona hacia delante la parte interior del lápiz, de modo que queda libre el paso a la mina elegida.

20

Dentro de las reivindicaciones que se establecen, pueden construirse lápices de las formas, tamaños y materiales que interesen, para el número de colores que se desee, sin que las variaciones que así se hagan, como las que puedan in-

25

•56272



1956

4.-

abre y cierra al accionar el botón 19, según un mecanismo del dominio público, que corresponde al muelle de recuperación 8.

En su parte posterior la carcasa 4 aloja el manguito 15, solidario de la pieza 17, mediante el pasador 14.

6 El extremo posterior del manguito 15 hace tope en la pieza 18, roscaña a la carcasa 4; mientras que la 17 se prolonga para recibir el tapón 19.

10 Entre la carcasa 4 y la pieza 18 va sujeto el clip 16 y, al lado contrario, la carcasa lleva la ventana 24, que deja ver el color de la mina que va a utilizarse.

En la parte central del lápiz va montado excéntrico, en la pieza 21, el porta-minas 6, que presenta alojamientos 23 para las minas de cuatro colores diferentes.

15 El porta-minas 6 está articulado a la pieza 17 por medio de la rótula 18, sujeta con el mismo pasador 14; con lo que el giro del botón 19 hace que quede enfrentado uno u otro alojamiento 23 con la pinta.

20 Para que el porta-minas 6 ocupe una de sus cuatro posiciones exactas, el lápiz lleva el trinquete constituido por la bola 10 y resorte 9 que lo impulsa (sujeto mediante el tornillo 11) a uno de los cuatro huecos de la pieza 6.

25 En el espacio que la pieza 6 deja en la excéntrica 21, va alojado el balancín 5 (cuyo eje de giro está situado en la parte interrumpida de las figuras 1 y 2) que presenta en sus extremos las pestañas 25 y 26. Esta última sujeta la mina

•56272

5.-



1958

(fig. 1) sin dejarla pasar al conducto 27, que la lleva a la pinza 1.

En la parte interior de la carcasa 4, mediante el tornillo 8, se sujeta la placa 7, que hace de tope de accionamiento del balancín 5, cuando el conjunto móvil interior se desplaza, accionando en el botón 19, dando con ello lugar a que se levante la pestaña 26 y la mina pueda pasar a la pinza 1.

El porta-minas gira en la guía 20 y se articula en 12 y 22 al elemento que le une a la pieza 17.

La pieza 15 lleva, en correspondencia con la ventana 24, pintados los colores de las minas, de modo que cada uno se vea por ella cuando la mina correspondiente se presente frente al conducto 27.

•56272



1956

6.-

N O T A.-

=====

El presente modelo de utilidad comprende las siguientes reivindicaciones;

- 5 1.- Lápiz porta-minas de colores, caracterizado porque en su parte central aloja, longitudinalmente, una pieza que presenta un vértice excéntrico, para el porta-minas, y otro paralelo, para un balancín, que en sus extremos presenta unas pestañas, con las que cierra, por uno u otro lado, las entradas del alojamiento de la mina que se enfrenta con la
- 10 pinza de la punta del lápiz.
- 2.- Lápiz porta-minas de colores, según lo reivindicado en el punto anterior, caracterizado porque el porta-minas va unido por una rótula al botón con que se acciona la parte interior móvil del lápiz, y gira con ella, dejando ver, por una ventana, practicada en la carcasa del lápiz, el color de
- 15 la mina enfrentada con la mencionada pinza.
- 3.- Lápiz porta-minas de colores, según lo reivindicado en los puntos anteriores, caracterizado porque el porta-minas presenta en su parte posterior, tantos huecos como alojamientos para las minas, cuyos huecos se corresponden con un
- 20 trinquete, constituido por una bola y un resorte de lámina, fijo por un extremo en la carcasa del lápiz.
- 4.- Lápiz porta-minas de colores, según lo reivin-

.56272



7.-

dicado en los puntos anteriores, caracterizado porque, en la parte interior de la carcasa del lápiz, va fijado un tope que acciona el balancín, levantando su pestana anterior, cuando se avanza el conjunto interior móvil del lápiz.

5

5.- Lápiz porta-minas de colores.

Según se describe y reivindica en la presente memoria descriptiva y se ilustra con los dibujos que a la misma se acompañan.

10

Consta esta memoria de siete hojas foliadas y escritas a máquina por una sola cara.

Madrid, a 24 de Septiembre de 1956.

1000000

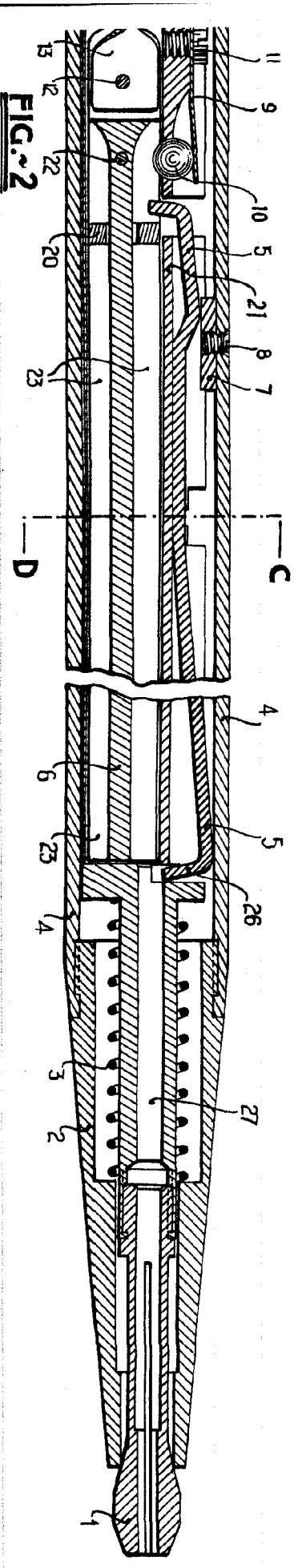
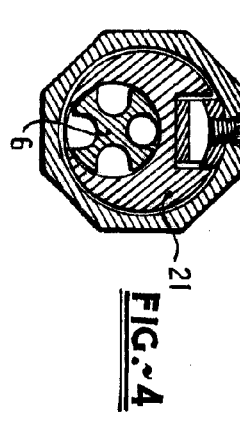
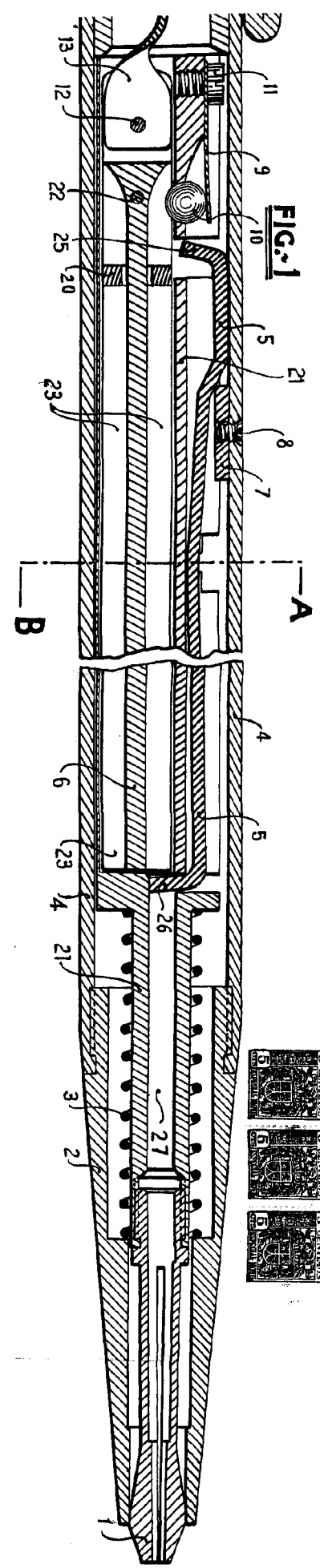
Industrial Wasp, S.L.

56212

HOJA UNICA.

1 de 2

1000000

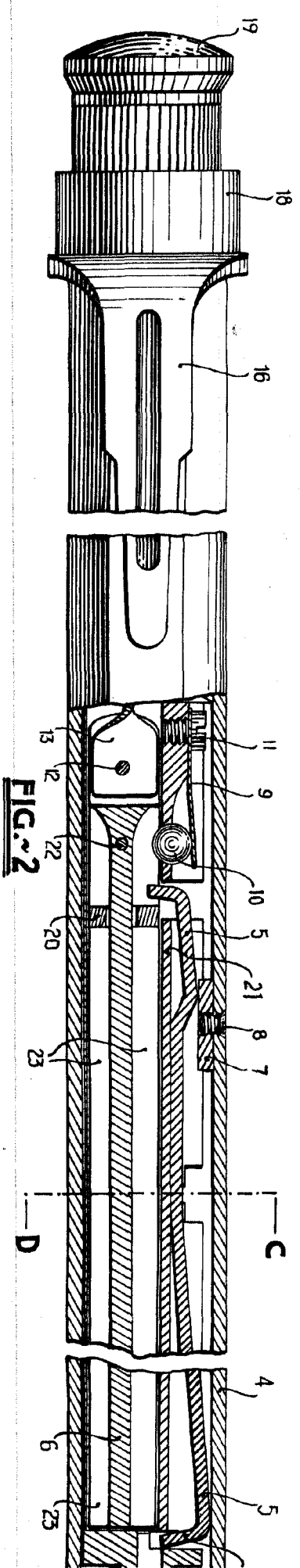
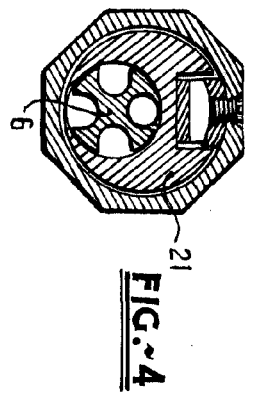
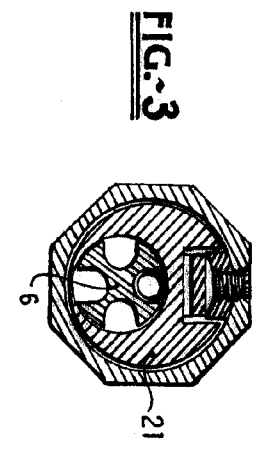
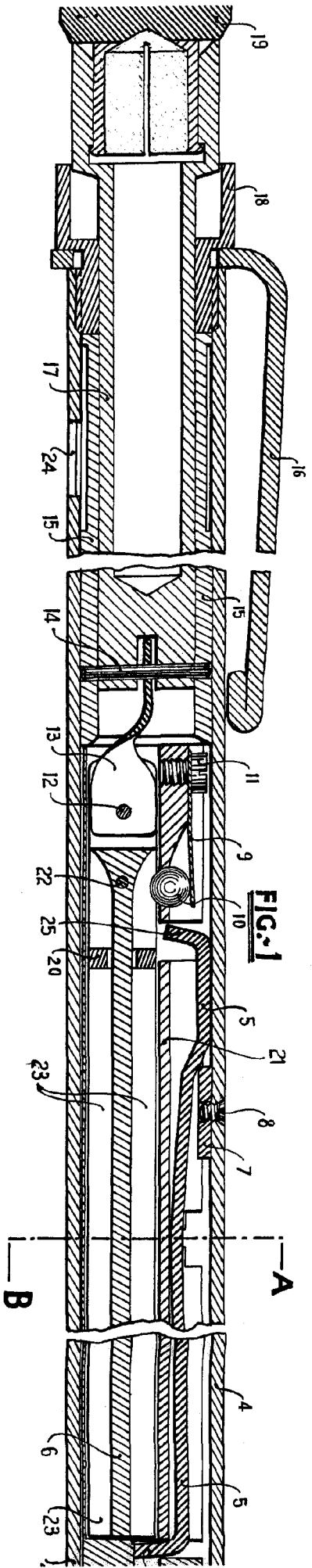


1000000

1000000

2262 1680000

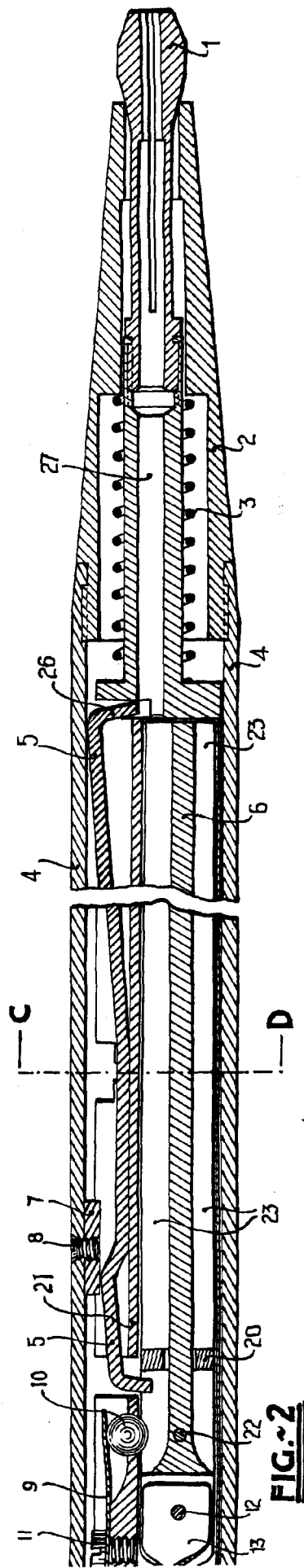
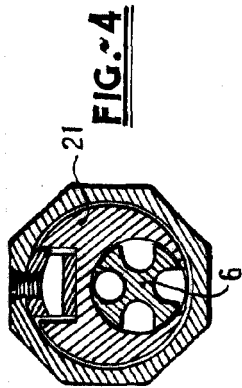
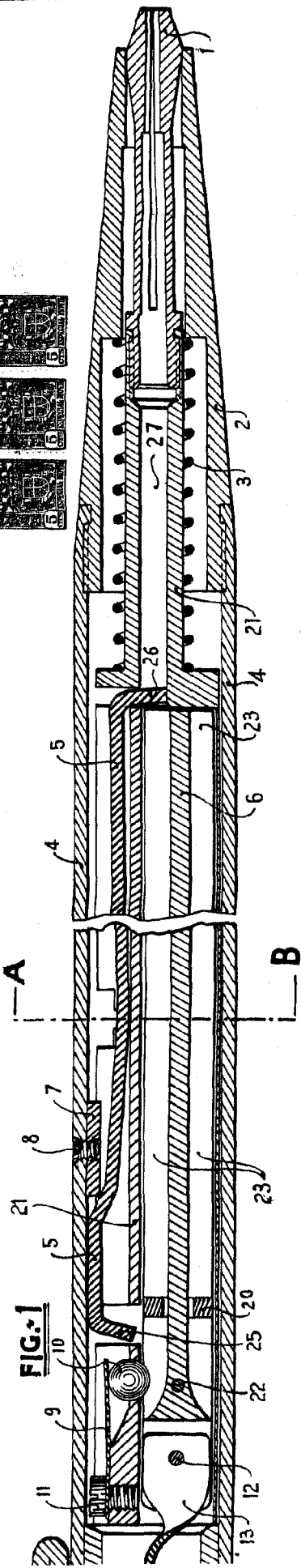
Industrial Wasp



1 der

5592

Industrial Wasp, S.L. 56212 HOJA UNICA.



5592