



56211

MEMORIA DESCRIPTIVA
=====

Correspondiente a un MODELO DE UTILIDAD, cuyo registro se solicita por veinte años.

A favor de

D. Pedro MONOD Y MERMOD, de nacionalidad suiza.

Residente en BARCELONA.-Remiro de Maeztu, 34

por :

"APARATO DESTINADO A LA PUBLICIDAD Y EXPOSICION DE ARTICULOS".



5.- El objeto sobre que recae la presente memoria descriptiva de patente de modelo de utilidad viene a presentar un magnífico elemento auxiliar destinado a toda clase de publicidad y organización de escaparates a tal fin, y que según el enunciado expresa se trata de un "APARATO DESTINADO A LA PUBLICIDAD Y EXPOSICION DE ARTICULOS".

10.- El aparato en cuestión está dotado, gracias a un ingenioso mecanismo, de movimiento para llamar la atención del público, y al mismo tiempo que proporciona una distracción hace que el público preste más atención a la exposición de artículos dispuestos para la venta en vitrinas, escaparates, etc., etc.

15.- Para aclarar en lo posible la constitución del presente aparato, en el plano adjunto se detalla una forma de realización práctica industrializable del mismo, si bien se hace necesario destacar que la presente exposición no tiene carácter limitativo alguno y si solamente informativo, ya que caben y son susceptibles modificaciones de forma, tamaño y movimientos, que no pueden ser en modo alguno tomadas como constitutivas de alteración esencial justificativas de reivindicación independiente de lo que en este caso se declara.

25.- Todo el mecanismo está situado en el interior de una caja, y en el exterior de la misma en forma bien visible, hay una figura en silueta perfecta que representa una persona uniformada, si bien puede ser tal figura de forma variable, la cual tiene movimiento en sus dos brazos, uno de ellos, provisto de una varilla para golpear en el cristal del escaparate o vitrina a fin de llamar más la atención, y el otro, hace la función de indicar donde se encuentra el artículo o género expuesto o de exponerlo colgado en el mismo brazo según el carácter de los artículos expuestos.

30.-



35.- La constitución del mecanismo en cuestión según puede verse en el plano referido anteriormente es la siguiente:

Un motor (16) fig. 1ª alimentado por la corriente de red a través de una lámpara (5) en serie, lleva en un extremo de su eje un sinfín (12) y en el otro un pequeño ventilador que sirve para la refrigeración de la caja de mecanismos y lámpara. El sinfín mueve una rueda dentada

40.- (13) que al extremo de su eje lleva un piñón (17 fig. 3ª) que a su vez engrana con la segunda rueda dentada (8).

En el eje de esta segunda rueda van dispuestas dos excéntricas (camas) figs. 5ª y 6ª sobre cuya periferia se deslizan las varillas de accionamiento (4) sujetas en un punto de giro (7) y cuyo punto de deslizamiento se realiza por medio de los rodillos que llevan acoplados (11).

45.- Esas varillas van sujetas por su extremo opuesto a unos muelles resortes (3) que las obligan a estar siempre en contacto con las camas o excéntricas anteriormente mencionadas.

50.- Las varillas de accionamiento llevan acopladas sendas varillas, dispuestas perpendicularmente (2) que transmiten el movimiento de las primeras a los mecanismos de accionamiento de los brazos (14 fig. y 15ª fig. 2ª).

55.- Por medio de esta transmisión de movimientos y de acuerdo con el descalaje que se quiera dar a las excéntricas, una con respecto a la otra, se consigue que el movimiento de los brazos sea, bien simultáneo o bien alternativo, dependiendo su elección del gusto y capricho del comerciante expositor o bien de los artículos a exponer.

60.- Descrita que ha sido la constitución y funcionamiento del objeto de la presente memoria, para mayor claridad en la disposición de los elementos nos referimos a las figuras



- 65.- que constituyen el mencionado plano adjunto.
- La fig. 1ª muestra una sección del conjunto vista de frente.
- La fig. 2ª la misma sección en alzado posterior.
- La fig. 3ª un detalle del mecanismo de accionamiento de un brazo.
- 70.-
- La fig. 4ª una sección en alzado lateral del conjunto.
- La fig. 5ª excéntrica (cama).
- La fig. 6ª excéntrica (cama).

R E I V I N D I C A C I O N E S

- 75.- 1ª).- "APARATO DESTINADO A LA PUBLICIDAD Y EXPOSICION DE ARTICULOS" que se caracteriza por una caja de mecanismos que lleva dispuesto en su interior un motor eléctrico que por medio de sinfín y rueda dentada, mueve unas varillas provistas de rodillos para su rodadura por la periferia de unas excéntricas (camas), acopladas en el eje de una rueda dentada, engranada por medio de piñón al mecanismo sinfín-rueda dentada.
- 80.- 2ª).- "APARATO DESTINADO A LA PUBLICIDAD Y EXPOSICION DE ARTICULOS" según la reivindicación anterior, que se caracteriza porque las varillas de la reivindicación anterior van dotadas en uno de sus extremos, de unos muelles que las obligan a permanecer en contacto con las camas de la reivindicación anterior, y por el otro de un punto de sujeción y giro.
- 85.- 3ª).- "APARATO DESTINADO A LA PUBLICIDAD Y EXPOSICION DE ARTICULOS" que se caracteriza porque las varillas de la reivindicación anterior van acopladas a otras dos dispuestas perpendicularmente a aquellas, transmitiéndoles el movimiento que por rodadura reciben de las excéntricas (camas
- 90.-



95.-

y las que por el extremo superior van unidas a los mecanismos de palanca que proporcionan y transmiten el movimiento a los brazos de la figura de brazos movibles situada sobre la caja de mecanismos.

100.-

4^a).- "APARATO DESTINADO A LA PUBLICIDAD Y EXPOSICION DE ARTICULOS" que se caracteriza porque en uno de los brazos de la figura exterior de brazos movibles va dispuesta una varilla a guisa de martillete de golpeo del cristal del escaparate o vitrina en que vaya dispuesto el conjunto.

105.-

5^a).- "APARATO DESTINADO A LA PUBLICIDAD Y EXPOSICION DE ARTICULOS" que se caracteriza porque en uno de los extremos del eje del motor y solidario a este va montado un pequeño ventilador de refrigeración del conjunto.

110.-

6^a).- "APARATO DESTINADO A LA PUBLICIDAD Y EXPOSICION DE ARTICULOS" que se caracteriza porque en el interior de la caja de mecanismos va dispuesta una bombilla en serie con el circuito del motor de la segunda reivindicación.

7^a).- "APARATO DESTINADO A LA PUBLICIDAD Y EXPOSICION DE ARTICULOS".

La presente memoria descriptiva consta de cinco hojas foliadas y mecanografiadas por una sola cara, componiendo un total de ciento dieciseis líneas, incluidas éstas.

Madrid, 18 de septiembre de 1.956.-

ANTONIO ESCRIBANA
P. P.



•56211

Fig. 1

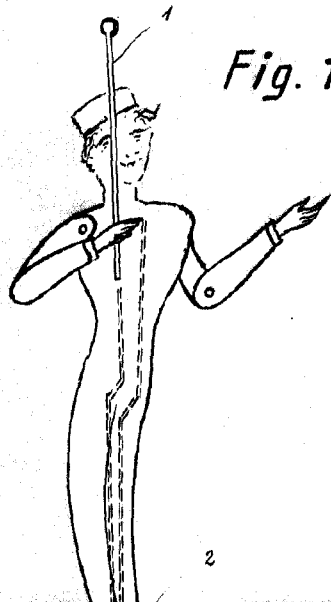


Fig. 2

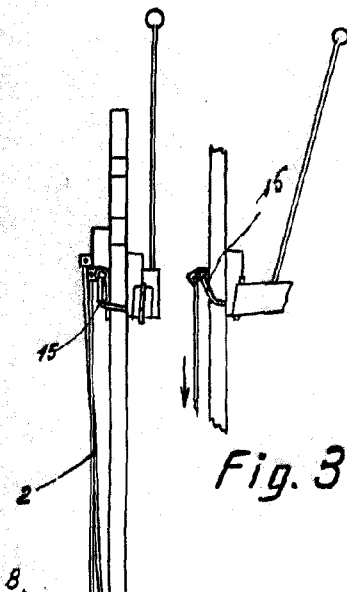
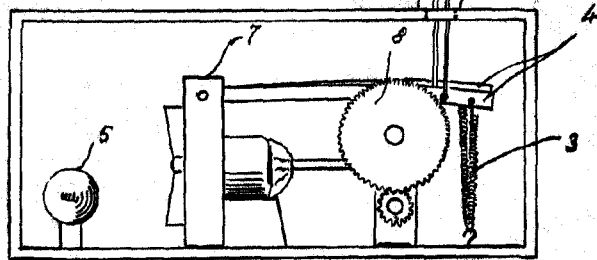
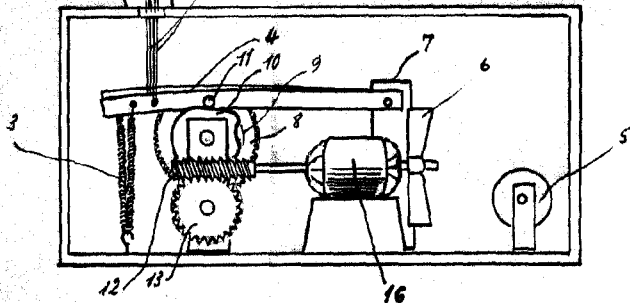
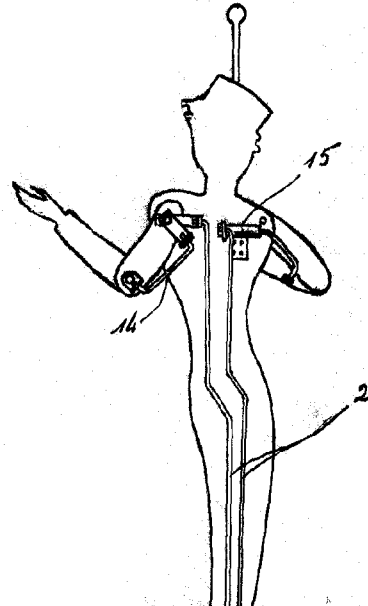


Fig. 3

Fig. 5

Fig. 6

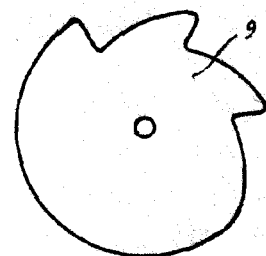
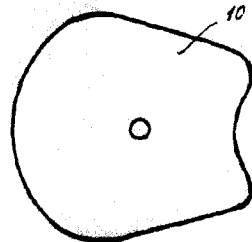


Fig. 4

Madrid, 18 de Septiembre de 1956.

ALFONSO ESCOBAR

ESCALA VARIABLE