

•56105



1958

MEMORIA DESCRIPTIVA

Correspondiente a la solicitud de registro de Modelo de Utilidad que, por veinte años, se solicita para España y sus Colonias, a favor de Don Benito MANSO ALONSO, de nacionalidad española, residente en San Sebastián (Guipúzcoa), Paseo de Colón número 7 - 5^ª,

p o r

" SANDALIA PARA BAÑO PERFECCIONADA "

Las sandalias empleadas para el baño han de reunir cierto número de condiciones para que cumplan debidamente su función, pero en los tipos actualmente conocidos tales características no se encuentran reunidas, ya que si unas tienen la debida impermeabilidad, otras no poseen suficientes condiciones antiresbalantes y otras no aíslan suficien-

56105¹³ SEP. 1916
5 CENTIMOS
ESTADO LIBRE ASOCIADO DE PUERTO RICO
SERIAL NO. 10

10 temente del suelo, lo que, en las playas pedregosas espe-
cialmente, resulta sumamente molesto y hasta puede originar
erosiones. Otro de los inconvenientes que las mismas presen-
tan es la dificultad de su sujeción eficaz sin requerir ata-
dos, broches o hebillas, que resultan inadecuadas al fin a
que se las destina.

15 Para lograr unas sandalias que reúnan las característi-
cas deseables, sin presentar los inconvenientes indicados,
se ha estudiado y realizado la sandalia para baño perfeccio-
nada que constituye el objeto de la presente Memoria des-
criptiva y la cual se representa, como ejemplo no limitati-
vo de una de sus posibles formas de realización, en los ad-
juntos dibujos.

20 La Fig. 1ª representa la vista en planta de la sandalia.
Y la Fig. 2ª es la misma vista por la parte inferior -
o de la suela.

25 Está la sandalia formada por una plancha (1) de goma -
o materia similar, que en su contorno sigue el del pié y --
que se encuentra rebordeado por una vira (2) cuya anchura -
es aproximadamente doble que el espesor de la plancha, de -
la que sobresale por la parte de la suela, en la cual forma
una oquedad, dentro de la cual lleva una serie de tacos (3),
dispuestos al tresbolillo en la parte anterior y en la co-
rrespondiente al tacón, es decir, que deja libre una zona -
30 central (4).

35 Con ello se consigue una perfecta adherencia al piso, p
por producirse un efecto de ventosa, y libra al pié de los
efectos del terreno, tales como arena, piedras, ramas y --
otros semejantes, sin que ni objetos puntiagudos o cortan-
tes, como las conchas, puedan llegar a traspasar la suela.

Por la parte superior la plancha (1) está provista de

56105^{13 SEP.}



40

rugosidades que impiden el resbalamiento del pié y en ella
nacen oblicuamente, hacia las proximidades de la zona del
tacón, unas tiras (5-5') que se unen en el centro de la par
te anterior, abarcando un cordón cilíndrico (6) que emerge
de la plantilla y se curva hacia atrás para su unión a las
tiras (5-5') sobre las que forma un nudo (7). La colocación
del cordón (6) es tal que permite quede comprendido entre
los dedos del pié que, de este modo, sujetan firmemente la
sandalia, sin necesitar ninguna otra clase de dispositivos.

45

Todas las partes descritas se encuentran unidas entre
sí formando un todo monopieza, en el cual no se presenta
ningún otro material que el que constituye todas y cada
una de las partes descritas.

50

Es indudable que la sandalia descrita reúne todas las
condiciones apetecibles de impermeabilidad, aislamiento,
adherencia al piso y al pié y fácil sujeción, que permite
colocarlas y descalzarse rápidamente y sin molestias.

55

Claro es que el ejemplo de realización descrito y re-
presentado podrá variar en detalles secundarios de materia,
forma y dimensiones y los puramente decorativos, sin por
ello perder las características que le distinguen.

N O T A

60

EN RESUMEN: El Modelo de Utilidad que, por veinte años,
se solicita para España y sus Colonias, ha de recaer sobre
las siguientes reivindicaciones:

65

1ª:- " SANDALIA PARA BAÑO PERFECCIONADA ", que se ca-
racteriza por estar constituida por una plancha gruesa elás-
tica y flexible, que sigue el contorno del pié y que se ha-
lla provista de un reborde de doble anchura aproximadamente
que su espesor, sobresaliente por la parte de la suela, sal-
vándose la diferencia de nivel entre ésta y el borde median

4 56105 3 SEP. 1956



70

te unos tacos dispuestos al tresbolillo en la parte anterior y en la correspondiente al tacón, dejando lisa la parte central; el lado opuesto de la plancha presenta una superficie rugosa y de los costados nacen oblicuamente, en las proximidades del tacón, unas tiras que van a unirse a la parte anterior con un cordón cilíndrico que retrocede para encontrarlas y queda situado entre los dedos del pie, formando en unión de las tiras el medio de sujeción de la sandalia.

75

80

2º:- Por último, se reivindica como objeto sobre el que ha de recaer la Modelo de Utilidad que, por veinte años, se solicita para España y sus Colonias,

p o r

" SANDALIA PARA BAÑO PERFECCIONADA "

85

Todo conforme queda expresado en la presente Memoria descriptiva que consta de cuatro hojas escritas a máquina por una sólo cara y dibujos que se acompañan.

Madrid, 13 SEP. 1956

P.A.,

56105

13 SEP. 1956



Fig. 1ª

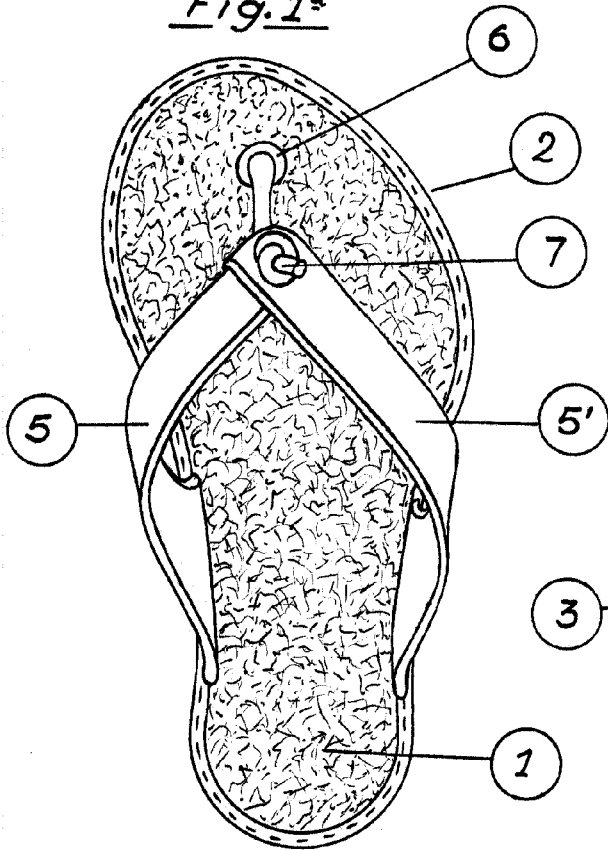
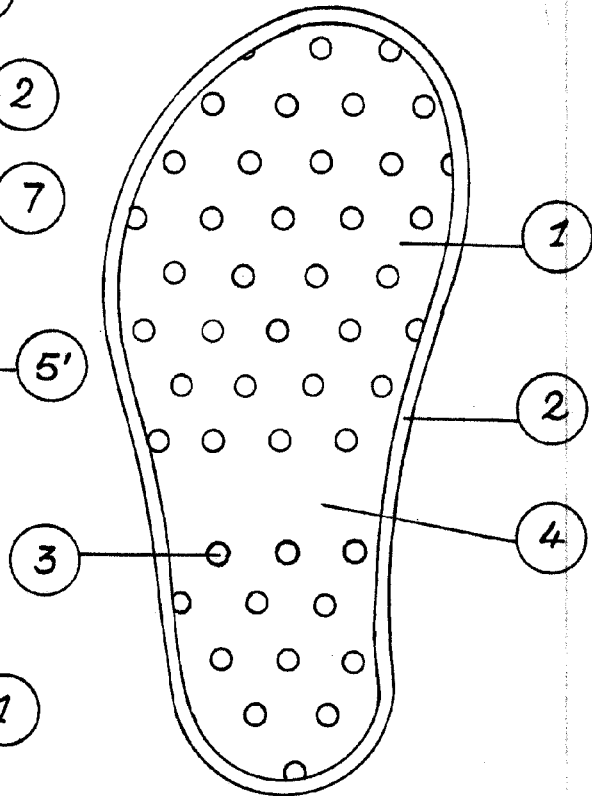


Fig. 2ª



ESCALA VARIABLE
MADRID, 13 SEP. 1956
P.A.