

55792



Carpeta núm. 4.401

Expediente núm.

MODELO DE UTILIDAD

a favor de la razón social

5 "CASESA, S.A.", sociedad española, domiciliada en Barcelona, calle Consejo de Ciento nº 49 bis.,

por:

"Cinta metálica de eslabones extensibles"

-0000-

MEMORIA DESCRIPTIVA

10

Constituye el objeto del presente modelo de utilidad una cinta metálica extensible, que puede emplearse como pulsera, constituida por dos series de eslabones aceptados entre sí para poder resbalar los eslabones de una serie sobre los eslabones de la otra serie, cual cinta se caracteriza por estar constituidos los eslabones de una serie por 15 una plancha metálica de forma rectangular doblada en "U" por dos de sus extremidades opuestas al objeto de formar unos canales, en cuyos canales quedan alojados unos salientes existentes en la otra serie de eslabones, de forma tubular aplana 20 nada, previstos en las extremidades de las caras de menor dimensión, salientes que al desplazarse en el interior de los canales de la otra serie de eslabones, sirven de guía a los eslabones tubulares aplanados que se desplazan sobre la parte plana de los eslabones que forman los canales, quedando



25 dispuesto en el interior de cada eslabón tubular aplanado un
 resorte que, por sus extremos, toma apoyo sobre la cara in-
 terna de menor dimensión del eslabón aplanado que lo encierra
 y sobre una pieza, igualmente dispuesta en el interior del
 citado eslabón, que por sus extremos sobresale del eslabón
 30 tubular aplanado, quedando dichas extremidades alojadas en
 los canales del eslabón de la otra serie sobre el cual pue-
 de desplazarse el eslabón tubular aplanado, mientras que las
 extremidades salientes de la otra cara de menor dimensión
 del eslabón tubular aplanado quedan alojadas en el interior
 35 de las canales del eslabón de la otra serie adyacente a él,
 teniendo los citados resortes a que los eslabones tubulares
 aplanados establezcan contacto entre sí por sus caras de me-
 nor dimensión, así como la otra serie de eslabones, por las
 extremidades de los canales que forman, extremidades que se
 40 encuentran cerradas.

Para poder describir con todo detalle posible
 la cinta metálica de eslabones extensibles, que se reivindi-
 ca como objeto de este modelo de utilidad, en las figuras de
 la hoja de dibujos adjunta se representa, esquemáticamente y
 45 a título de ejemplo no limitativo, una forma de realización
 práctica de la misma. En el dibujo: La figura 1, es una vis-
 ta en perspectiva de la cinta, parcialmente extendida y; la
 figura 2, muestra esquemáticamente, a mayor escala y en cor-
 te horizontal, unos eslabones de la citada cinta.

50 Tal como muestran las figuras, la cinta me-
 tállica extensible la constituyen una serie de eslabones -1-
 de plancha metálica de forma rectangular que presenta sus ex-
 tremidades opuestas dobladas en "U" que forman unos canales
 -1'- cerrados por los extremos -1'-; esta serie de eslabones
 55 -1-1'-1'- se encuentran acoplada a otra serie de eslabones -

•55792



-2- de forma tubular aplanada.

Cada eslabón tubular aplanado -2-, en los extremos de sus caras de menor dimensión, presenta unos salientes -2'- que quedan alojados en el interior de los canales -1'- que forman los eslabones -1-.

El acoplado entre sí de los eslabones -1- de una serie con los eslabones -2- de la otra serie, se lleva a cabo como se indica a continuación: El eslabón -2- se dispone sobre la superficie plana del eslabón -1- de manera tal que las extremidades salientes de una de las caras de su menor dimensión -2'- quedan alojadas en el interior de los canales -1'- del eslabón -1- que lo soporta y, las extremidades salientes -2'- de su otra cara lateral de menor dimensión en el interior de los canales -1'- del eslabón adyacente -1-; en el interior de cada eslabón tubular -2- se encuentra dispuesto un resorte -4- que, por uno de sus extremos, se aplica contra la cara interna de menor dimensión del eslabón que lo encierra y cuyas extremidades salientes -2'- quedan alojadas en los canales -1'- del eslabón -1- que lo soporta y, por su otro extremo, contra una pieza -3-, dispuesta en el interior del eslabón -2- que, por sus extremos, sobresale del eslabón tubular -2- y se aplica contra la pared -1'- del eslabón -1- que obstruye el canal -1'-.

Con lo manifestado se comprende que, debido a la acción de los resortes -4-, los eslabones tubulares -2- tenderán a establecer contacto entre sí por sus caras laterales de menor dimensión y, los eslabones -1- a establecer contacto entre sí por las paredes -1'- que obstruyen los canales -1'-.

Al someterse la cinta a un esfuerzo de extensión, los eslabones tubulares -2- resbalarán sobre la parte plana de los eslabones -1-, sirviendo sus salientes -2'-, al resbalar al



interior de los canales -1'-, de guía en su desplazamiento, a
 cual fin contribuyen igualmente las extremidades salientes de
 las piezas -3- que se alojan en los mencionados canales; las
 90 paredes-1-- que obstruyen las extremidades de los canales -1'-
 de los eslabones -1-, fijan la extensión máxima de la cinta
 metálica que acaba de concretarse.

Después de lo manifestado se comprende que se
 rán susceptibles de variación aquellos detalles de construc-
 95 ción de la cinta metálica extensible que se ha descrito que
 no influyen en su esencialidad, en su consecuencia podrá ob-
 tenerse en cualquier tamaño y con el número de eslabones más
 apropiado a las necesidades de cada caso, a base del material
 o materiales metálicos que se tengan por convenientes.

100

N O T A

Se reivindica como objeto de este MODELO DE
 UTILIDAD, por espacio de los veinte años fijados por la ley,
 la exclusiva de construcción en España de:

1. Una cinta metálica de eslabones extensibles,
 105 constituida por dos series de eslabones que se acoplan entre
 sí para poder desplazarse los de una serie sobre los de la o-
 tra serie, que esencialmente se caracteriza por estar consti-
 tuido cada eslabón de una serie por una plancha metálica de
 forma rectangular doblada en "U" por dos bordes opuestos, pa-
 110 ra formar unos canales, y cada uno de los eslabones de la o-
 tra serie, por una plancha metálica de forma tubular aplana-
 da, cuyas caras laterales de menor dimensión forman unos sa-
 lientes en sus extremidades, cuyos salientes quedan alojados
 en el interior de los canales que forman los eslabones de la
 115 serie mencionada en primer lugar, encontrándose dispuesto en
 el interior de cada eslabón tubular aplanado un resorte y u-

• 55792



na pieza tope, contra cual pieza tope toma apoyo el resorte por uno de sus extremos.

2. La cinta metálica de eslabones extensibles, objeto de la reivindicación 1, que esencialmente se caracteriza en que cada eslabón tubular aplanado de una serie queda aplicado, por una de sus caras de mayor dimensión, contra la superficie plana de un eslabón de la otra serie, para poder deslizar sobre él y, en que el resorte dispuesto en el interior de la pieza tubular aplanada toma apoyo, por su otro extremo, contra la superficie interna de menor dimensión del eslabón que lo soporta y cuyos salientes extremos, de dicha superficie, quedan alojados en el interior de los canales que forma el eslabón de la otra serie que lo soporta, quedando dispuestos los salientes extremos de la otra cara de menor dimensión del eslabón tubular aplanado, en el interior de los canales del eslabón adyacente y aplicados contra las paredes que obstruyen uno de los extremos de dichos canales.

3. La cinta metálica de eslabones extensibles, objeto de las reivindicaciones 1 y 2, que esencialmente se caracteriza en que la pieza tope contra la cual toma apoyo el resorte por uno de sus extremos, sobresale del interior del eslabón tubular aplanado, quedando sus extremidades dispuestas en el interior de los canales y aplicadas contra las paredes que obstruyen una de las extremidades de dichos canales, formados por el eslabón que soporta al eslabón tubular aplanado.

4. Una "Cinta metálica de eslabones extensibles".

Barcelona, 11 de Agosto de 1956.

P.a.



55792

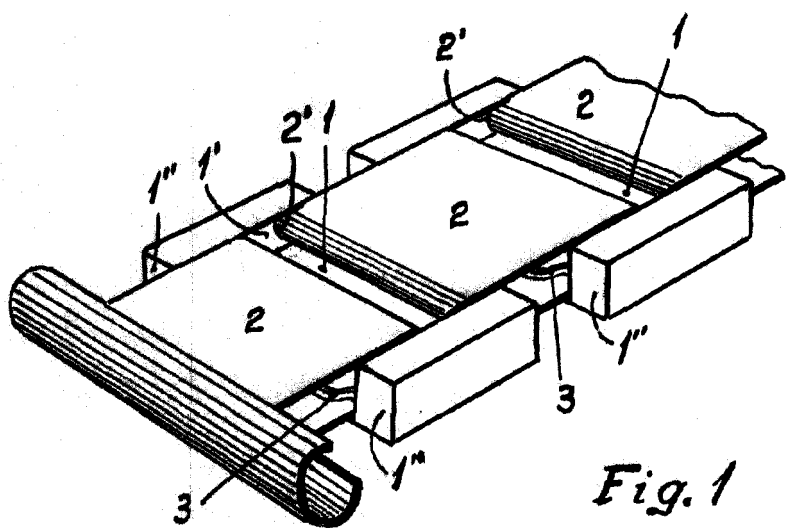


Fig. 1

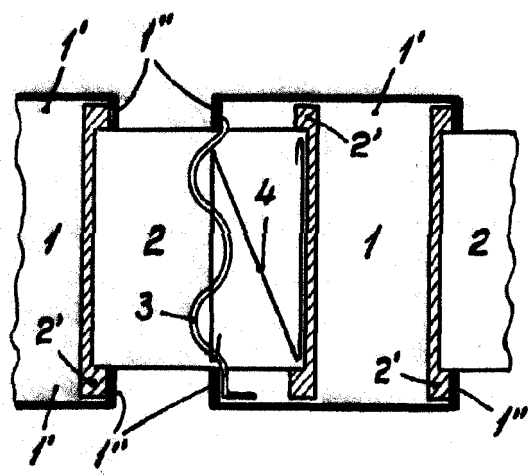


Fig. 2

ESCALA VARIABLE

Barcelona, 9 de Agosto de 1956.
P.a.

J. Vique