

- 1ª. -



55.526

Memoria Descriptiva

para

un Modelo de Utilidad por veinte años,

a favor de

Niessen y Cía., S.R.C.,

-seg. española-

residente en

Rentería - Guipúzcoa -

-sin más señas-

por:

-Enchufe eléctrico tripolar irreversible-

Bat.



• 555 26

El presente modelo de utilidad se refiere a un enchufe eléctrico tripolar irreversible, que presenta, en el acoplamiento de sus piezas hembra y macho, la seguridad absoluta de que no puede efectuarse más que en la posición correcta, por la disposición y forma de sección angular de las clavijas de la pieza macho.

Las características esenciales del enchufe cuyo modelo se reivindica son las siguientes; por lo que se refiere al cuerpo aislante de la pieza hembra, presenta tres alojamientos independientes; uno central, abierto hacia la parte anterior, y los otros dos hacia la posterior, que alojan respectivamente las láminas dobladas en forma conveniente que constituyen los tres contactos. El contacto central presenta una parte en forma de U, destinada a recibir la correspondiente clavija, y los laterales están formados por una placa plana y otra en zig-zag, cuyos extremos alojan la clavija respectiva y tienden a cerrarse por la acción de un resorte que los abarca.

Cada uno de estos contactos presenta en su otro extremo la placa que recibe el tornillo correspondiente de conexión.

Las clavijas de los contactos laterales, entran a encajarse en ellos por vaciados dispuestos al efecto en la parte anterior del cuerpo aislante de la pieza hembra.

Por lo que se refiere a la pieza macho, sus clavijas tienen sección en ángulo poco mayor que el recto, yendo las correspondientes a los contactos laterales enfrentadas y abiertas hacia el centro, mientras que la del contacto central está



• 555 26

abierta hacia el exterior, determinando las tres un triángulo isósceles, en el que las dos primeras ocupan los extremos de la base.

5 Para mayor claridad concretaremos las características del enchufe tripolar irreversible a que nos referimos con referencia a las adjuntas figuras, que corresponden únicamente a una forma de ejecución, sin carácter alguno limitativo, que se presenta a título de ejemplo de realización, con el fin indicado, ya que la forma, dimensiones y materiales con que se fabricuen los enchufes, se establecerán en cada caso de acuerdo con lo que se estime pertinente para la aplicación concreta de que se trate, sin que tales variaciones, así como las que pueden hacerse en detalles de presentación u organización, afecten a la esencialidad reivindicada, por lo que los enchufes que dentro de la idea general reseñada, se construyan con cualquiera de esas modificaciones, no serán sino variantes, igualmente comprendidas y protegidas por el presente registro.

10
15
20 La figura 1ª presenta la vista de conjunto de las dos piezas hembra y macho que constituyen el enchufe tripolar irreversible, acoplado.

La figura 2ª de modo análogo, corresponde a la pieza hembra.

La figura 3ª muestra la vista por la parte posterior del cuerpo del enchufe hembra.

25 La figura 4ª se refiere a la misma vista del cuerpo del enchufe hembra, con los contactos dispuestos en su parte posterior colocados en su sitio.



• 555 26

La figura 5ª detalla la sección del enchufe hembra, por el plano cuya traza se indica en A-B sobre la figura anterior, que corresponde a la tercera conexión.

5 La figura 6ª, de modo análogo, indica la sección por el plano C-D, señalado en dicha figura 4ª.

La figura 7ª ilustra la vista lateral del enchufe macho irreversible.

La figura 8ª presenta la vista de dicho enchufe macho por el lado de las clavijas.

10 La figura 9ª es la vista interior del enchufe macho, desprovisto de la tapa.

La figura 10ª presenta la vista lateral del mismo.

15 Con referencia a tales figuras y a los números que sobre ellas designan las partes y detalles del enchufe representado, que interesan a los fines de esta memoria, la descripción del mismo es como sigue:

20 El cuerpo -1- (figuras 2ª a 6ª) de material aislante correspondiente al enchufe hembra, presenta tres alojamientos, el -2- en la cara anterior y los -3 y 4- en la cara posterior, que respectivamente alojan el contacto -5-, sujeto por el remache -6-, y los contactos -7 y 8-, fijados por los tornillos -9-.

25 El contacto -5-, alojado en el compartimiento central del enchufe hembra -1-, está constituido (figura 5ª) por una lámina doblada en U, que forma el hueco -10- para la correspondiente clavija -11- del enchufe macho -12-, se prolonga a un lado en la aleta -13- en ángulo recto, y al otro se inclina ha



• 555 26

5
cia el cuerpo aislante, para continuar superpuesto a éste, recibir el pasador hueco -6-, que le fija al cuerpo aislante, y continuar, doblándose según una amplia U de poca altura -14-, en la que va dispuesto el tornillo -16- de conexión, que se aloja en el rebaje -15- del cuerpo -1-.

10
15
Cada uno de los contactos -7 y 8-, que ocupan los alojamientos laterales -3- y -4- del cuerpo aislante -1-, está constituido (figuras 4ª y 6ª) por la pequeña placa cuadrada -17-, que recibe el correspondiente tornillo -9- de conexión y sujeción, la cual va unida perpendicularmente a la placa plana -18- y a otra en zig-zag que lleva los números -7 y 8-, entre cuyos extremos forma el alojamiento para las correspondientes clavijas -19 y 20- (figura 8ª). Esos extremos van presionados por los resortes -21- (figuras 4ª y 6ª) que tienden a cerrarlos, apretando las clavijas.

Como se observa en la descripción que antecede los tornillos de conexión -9- están a distinto lado que el -16-.

20
25
Por lo que se refiere al enchufe macho -12- (figuras 8 y 10) sus clavijas -11, 19 y 20- tienen sección en ángulo, poco mayor que el recto, con la esquina ligeramente redondeada; yendo las -19 y 20-, correspondientes a los contactos laterales de la pieza hembra, abiertas hacia el centro y la -11-, del contacto central, abierta hacia el exterior, formando las tres un triángulo isósceles, en el que las dos primeras ocupan los extremos de la base.

Al otro lado de la placa-base -12- del enchufe macho, se prolongan las clavijas para recibir los tornillos -22-



• 555 26

que sirven para establecer las conexiones interiores. La base -23- mediante los tornillos -24'- sirve para sujetar el cable.

El conjunto así formado va cubierto por la tapa -24-, que presenta la ventana -25- para la salida de los cables y se fija a la base del enchufe por el tornillo -26-.

5



• 555 26

N O T A

Este registro consta de las siguientes reivindicaciones:

5 1ª./ Enchufe eléctrico tripolar irreversible, caracterizado porque el cuerpo de material aislante de la pieza hembra presenta tres alojamientos independientes: uno central, abierto hacia el frente, y los otros dos abiertos hacia la parte posterior, cada uno de los cuales aloja un contacto metálico.

10 2ª./ Enchufe según el punto anterior, caracterizado porque el contacto alojado en el compartimiento central del enchufe hembra está constituido por una lámina doblada en U, que forma el encaje de la correspondiente clavija, de cuya U uno de los brazos termina en una aleta perpendicular al mismo, mientras el otro se prolonga, inclinándose hacia el cuerpo aislante, para continuar en una parte recta, que se sujeta por un remache a la parte central de dicho cuerpo aislante, y vuelve a doblarse en una amplia U, de pequeña altura, que recibe el tornillo de conexión.

20 3ª./ Enchufe según los puntos anteriores, caracterizado porque, cada uno de los contactos, que ocupan los alojamientos laterales del cuerpo aislante, está constituido por la pequeña placa cuadrada, que recibe el tornillo de conexión y va colocada al lado contrario que la del contacto central, a la cual van unidas, perpendicularmente, una placa plana y otra de sección en zig-zag, entre cuyos extremos forman el alo-

555 26



jamiento para la correspondiente clavija, yendo abarcados por un resorte que tiende a cerrarlos.

5 4ª./ Enchufe, según los puntos anteriores, caracterizado porque las clavijas del enchufe macho tienen sección en ángulo poco mayor de 90º, con la esquina ligeramente redondeada; yendo abiertas hacia el centro las que corresponden a los contactos laterales de la pieza hembra, y hacia el exterior el del contacto central de la misma; formando las tres un triángulo isósceles, en el que las dos primeras ocupan los extremos de la base.

10 5ª./ Enchufe, según los puntos anteriores, caracterizado porque al otro lado de la placa aislante base del enchufe macho, se prolongan las clavijas y reciben los tornillos para las conexiones, y en la misma placa va montada con tornillos una barra metálica, paralela a la línea de los contactos laterales, destinada al mismo fin.

15 6ª./ Enchufe eléctrico tripolar irreversible. Según se describe y reivindica en esta memoria descriptiva.

20 Se detalla e ilustra con los planos que a la misma se acompañan.

Y que consta de 8 hojas, foliadas y escritas a máquina por una sola de sus caras.

Madrid, a 1º Agosto 1956.

Bat.

55526

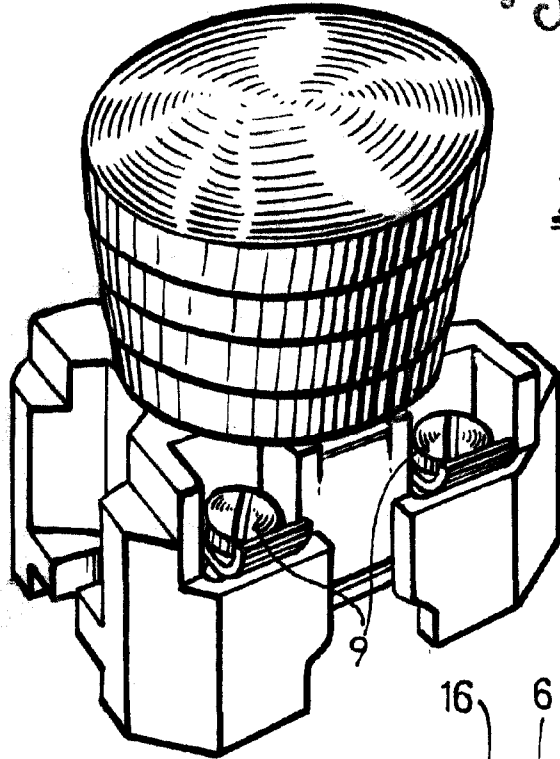


FIG. 1

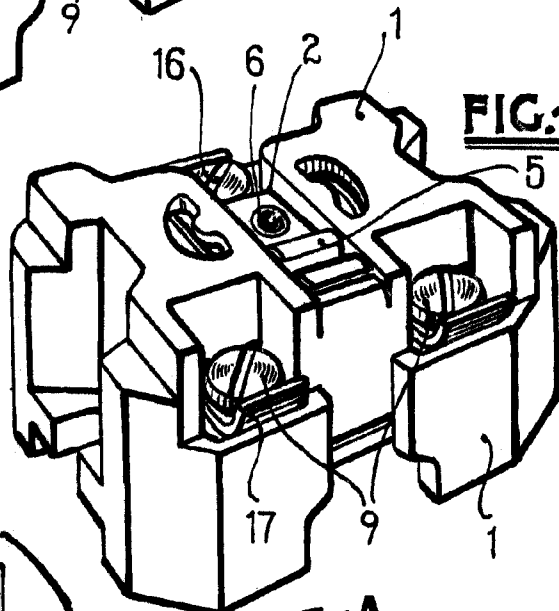


FIG. 2

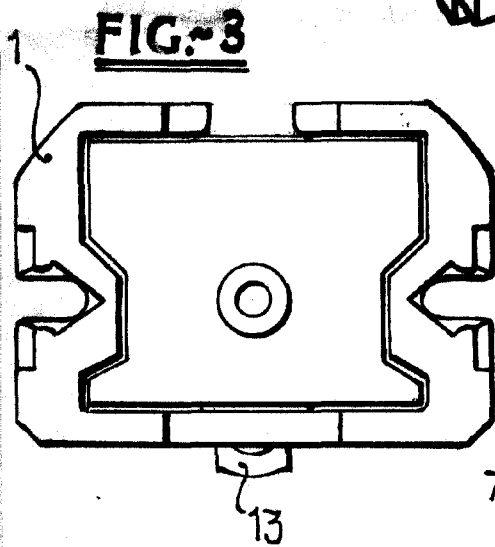


FIG. 3

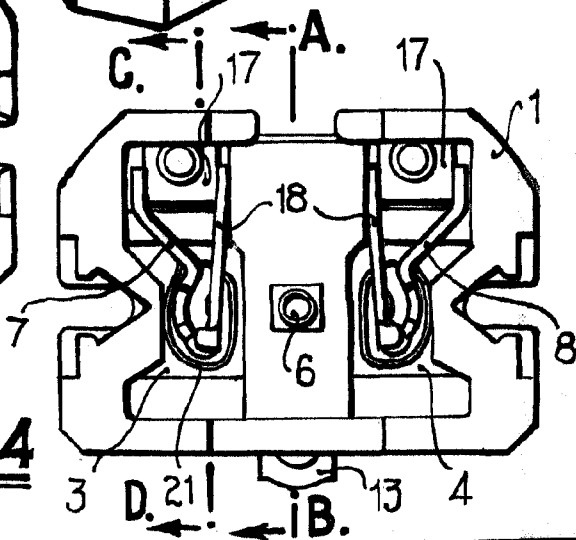


FIG. 4

Handwritten signature or scribble.

555 26



FIG.-5

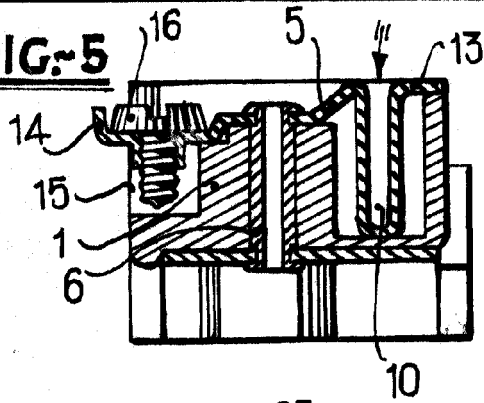


FIG.-6

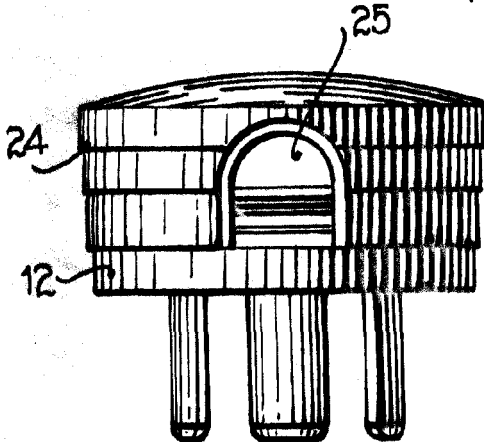
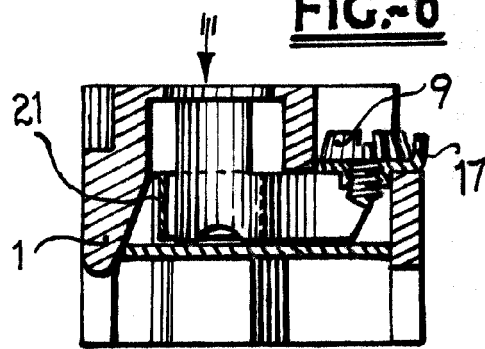


FIG.-7

FIG.-8

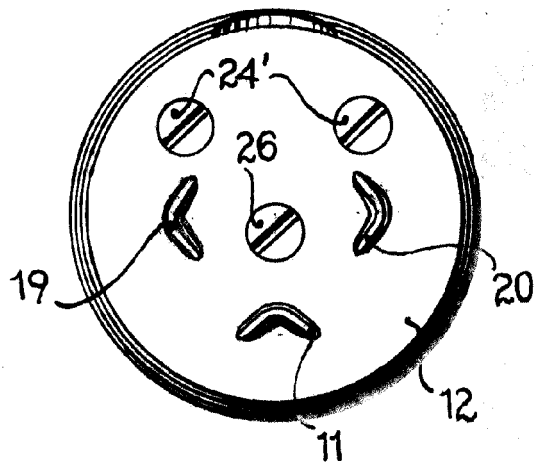
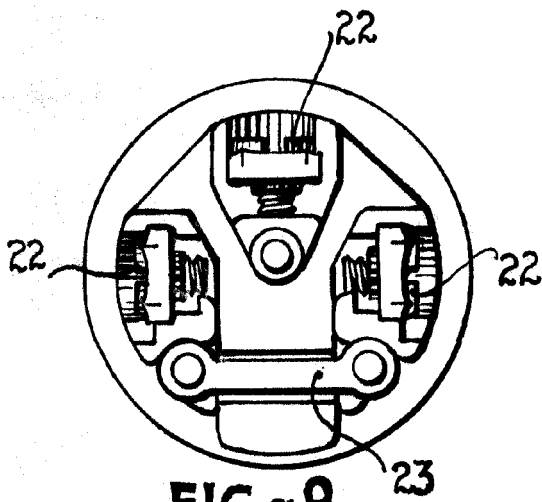
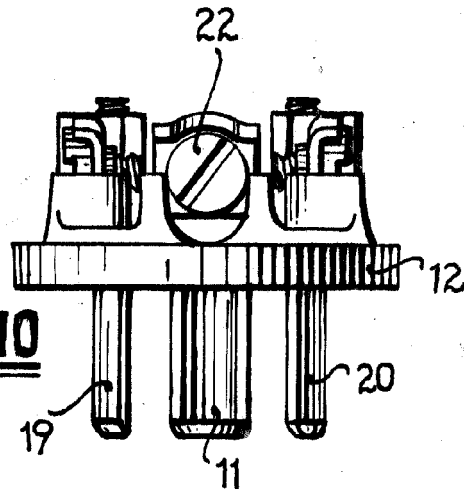


FIG.-9

FIG.-10



ESQUEMA INVENTABLE

[Handwritten signature]