



55437.

•55437.

MEMORIA DESCRIPTIVA
DE UN MODELO DE UTILIDAD, POR VEINTE AÑOS, EN ESPAÑA, A FAVOR
DE LA S.A. DES MANUFACTURES DES GLACES ET PRODUITS CHIMIQUES
DE SAINT-BOBAIN, CHAUNY ET CIREY, DE NACIONALIDAD FRANCESA,
residente en París (Francia), 1-bis, Place des Saussaies,

sobre :

"UN HERRAJE PARA ESTRUCTURAS TOTALMENTE DE VIDRIO"



El objeto del Modelo de Utilidad es un herraje para estructuras totalmente de vidrio, con el cual se mantienen juntas en forma de estrella tres o más planchas. Los herrajes de este tipo conocidos constan de escuadras sueltas aisladas, 5.- que son agrupadas de forma que correspondan al eje de la estrella a formar, de modo que las planchas sean aprisionadas entre las caras de las escuadras mediante la unión de dichas caras por medio de tornillos pasantes através de unas muescas de las planchas.

10.- Cuando las planchas se someten a esfuerzos, por ejemplo cuando independientemente constituyen las patas de una mesa, no aseguran los herrajes conocidos la necesaria compacidad, porque la escuadra, bajo los esfuerzos, varía de emplazamiento y también las planchas experimentan cambios de situación correspondientes, no deseables. 15.-

Mediante la invención según el Modelo de Utilidad, se superan estos inconvenientes del herraje mediante la disposición en el eje de la **estrella de un núcleo**, al cual se sujetan rígidamente las planchas entre la escuadra que las aprisiona, en tanto que ésta se une con el núcleo mediante 20.- atornillado, remachado, soldadura u otro medio de unión o es fundida con él en una pieza.

El núcleo puede tener una longitud igual o menor que la escuadra, y esto último en el caso de que las planchas 25.- deban juntarse por sus bordes por fuera del herraje estrechamente o lo más estrechamente posible, en cuyo caso las muescas del vidrio son ejecutadas apropiadamente.

En los dibujos se representa, a título de ejemplo, una forma de realización de un herraje según el Modelo de Utili- 30.- dad.

La fig. 1 es una sección transversal de un herraje para tres planchas de vidrio conjuntadas en forma de estrella.



La Fig. 2 es una sección vertical por la línea A-B de la Fig. 1, en la cual el núcleo del herraje tiene la misma longitud que la escuadra, y

5.- la Fig. 3 es una sección vertical semejante que muestra un núcleo que es más corto que el ángulo.

10.- El herraje consta de tres escuadras iguales a^1 , a^2 , a^3 . Estas tres escuadras son sujetadas rígidamente con tornillos (b) a un núcleo (c) que se halla en el eje de la estrella a constituir. La sujeción puede igualmente efectuarse en cualquier otra forma de las antes mencionadas. Entre las caras de la escuadra (a) son aprisionadas como usualmente, las planchas de vidrio a ensamblar, mediante la colocación de tornillos (d) que pasan através de las muescas de las planchas de vidrio. (G).

15.- Como se muestra en la Fig. 3, el núcleo (c) es más corto que la escuadra (a), para poder acoplar mediante la disposición apropiada de las muescas (f) los cantos de las planchas tan cercanos que, como se muestra, en (x) e (y) en la Fig. 3, sobresalen del herraje.

20.-

NOTA

En resumen, el Modelo de Utilidad que nos ocupa, se contrae a las reivindicaciones siguientes:

25.- 1ª.- Un herraje para estructuras totalmente de vidrio, con el cual se mantienen unidas en forma de estrella tres o más planchas, por los bordes, que consta de varias escuadras, entre cuyas caras son aprisionadas, mediante las caras de unión, dichas planchas, por tornillos pasantes através de unas muescas de las planchas, caracterizado porque se prevé un núcleo en el eje de la estrella, al cual se sujetan las escuadras rígidamente, mientras que 30.- éstas son acopladas formando una pieza con el núcleo por

• 554371

25 56



medio de una unión apropiada.

2ª.- Un herraje, según la reivindicación 1ª, caracterizado porque el núcleo tiene una longitud igual, eventualmente, menor que la escuadra.

5.-

3ª.- "UN HERRAJE PARA ESTRUCTURAS TOTALMENTE DE VIDRIO", según queda descrito y reivindicado en la precedente memoria y reivindicaciones, que constan de cuatro páginas mecanografiadas y dibujos adjuntos.

Madrid, 26 JUL. 1956

SOCIETE ANONYME DES MANUFACTURES
DES GLACES ET PRODUITS CHIMIQUES
DE SAINT-GOBAIN CHAUNY ET CIREY,



554371

Fig. 2

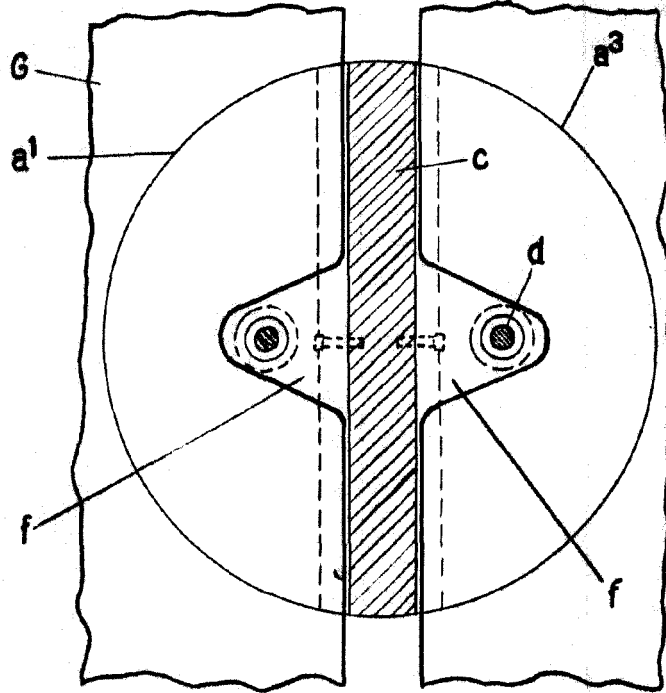


Fig. 1

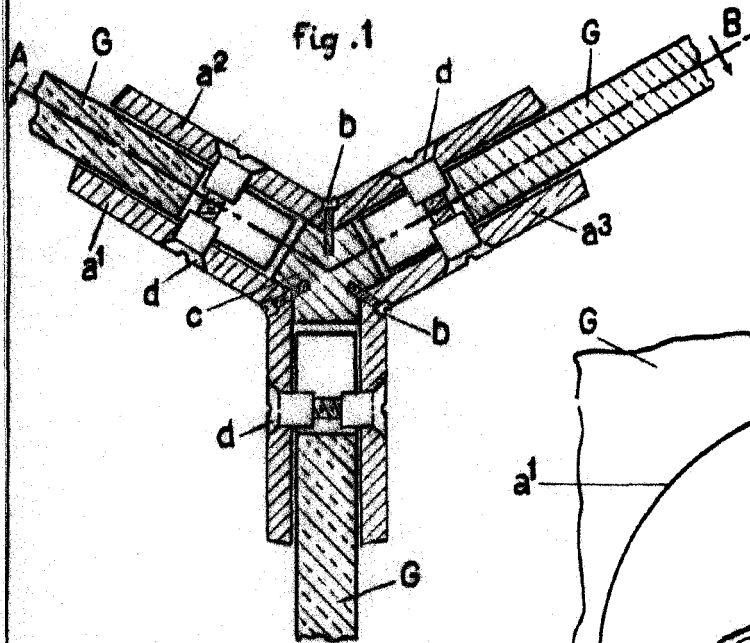
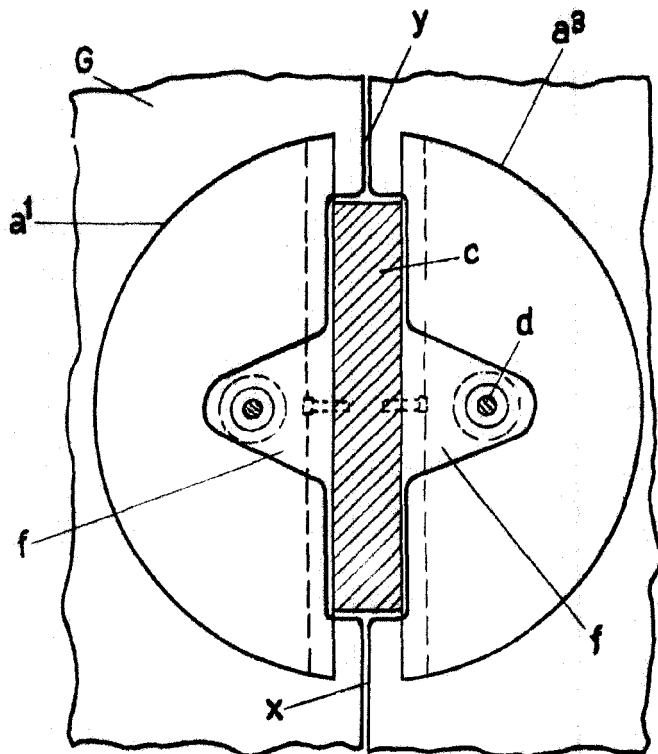


Fig. 3



Escala variable

26 JUL, 1956

SOCIETE ANONYME DES MANUFACTURES
DES GLACES ET PRODUITS CHIMIQUES
DE SAINT-GOBAIN, CHAUNY ET CIREY,