



55141

MODELO DE UTILIDAD
POR VEINTE AÑOS
EN ESPAÑA

Solicitud a favor de D. Eladio Albert Gomar, de nacionalidad española, domiciliado en Benigánim (Valencia), Calle Argente nº 7

p o r

====="NUEVO PISO PARA ALPARGATAS"====

MEMORIA DESCRIPTIVA
=====

En la presente memoria y en los dibujos complementarios anexos vamos a tratar de unos importantes perfeccionamientos introducidos en la constitución de los pisos para alpargatas, mediante los cuales se obtienen mejores resultados que afectan principalmente a las condiciones higiénicas y al cómodo uso de los mismos.

Los perfeccionamientos objeto de la invención se refieren principalmente a los pisos para alpargatas fa



10

bricados a base de planchas de goma procedentes de recuperación de las cubiertas de las ruedas de automovil que, como es sabido, vienen utilizándose para estos fines, tanto por la pureza del caucho, como por las capas internas de tejido que dan a la suela una gran duración. El empleo de estas planchas de goma unidas directamente al corte, presenta grandes inconvenientes al no obtener una unión sólida, resultando además poco higiénicas, al estar la superficie interna de la goma en contacto directo con el pie, a causa de la impermeabilidad de la goma que no absorbe el sudor.

15

20

Estudiadas por el solicitante las dificultades anteriormente expuestas, cree haberlas resuelto de un modo eficiente a base del nuevo tipo de piso objeto de su invención, al que ha llegado después de numerosas pruebas.

25

30

35

El nuevo piso para alpargatas a que nos venimos refiriendo está esencialmente compuesto por la correspondiente plancha de caucho procedente de los costados de las cubiertas de las ruedas de automovil, debidamente conformada y desarrollada, en cuya cara superior se coloca un relleno compuesto de una o varias capas de tejido muletón de regenerado, de fieltro o de otra clase de fibra textil y sobre esto una plantilla de un consistente tejido de lona, encima de cuyos bordes se monta plana una trencilla de cáñamo y esparto o de otra fibra textil, la cual rodea todo el perímetro de la suela, uniéndose el conjunto por medio del adecuado cordido Blak o de otro sistema.



40 Ha de hacerse observar que, con objeto de que la
 masa de relleno que forma el muletón, o el fieltro y
 otras fibras, quede a la misma altura, poco más o menos
 que la trencilla,, se procurará que sea menor que el pi
 so de goma, de modo que dicha trencilla ocupe la franja
 que falta hasta que el borde del piso, compensándose o
 quedando a un mismo nivel la trencilla que la superficie
 45 interna que limita.

Para que las características generales anterior-
 mente expuestas, puedan ser más fácilmente comprendidas
 se acompaña una lámina de dibujos en los que hemos re-
 presentado un caso de realización práctica de uno de est
 50 tos nuevos pisos para alpargatas, sobre el cual hemos
 de hacer observar su carácter de mero ejemplo y por en-
 de, la necesidad de que no se interprete con carácter
 limitativo, sino en su más amplio sentido.

En los referidos dibujos, la figura 1 representa
 55 una vista en planta, por la cara superior, de este nue
 vo piso, siendo la figura 2 una sección transversal en
 la que se aprecia su constitución interna.

De acuerdo pues con el ejemplo de realización de
 dichos dibujos, vemos que este nuevo tipo de piso para
 60 alpargatas consta de la suela o plancha de goma -1- so
 bre cuya cara superior va colocada la capa de tejido de
 muletón o filtro -2-, cuyos bordes no alcanzan hasta
 los bordes de la plancha de goma, siendo de formas se-
 mejantes pero menores. Sobre la referida capa -2- de
 65 muletón o fieltro, va colocada a su vez una plantilla
 -3- de un fuerte tejido, por ejemplo de lona, cuya plan



70

tilla tiene ya las mismas dimensiones que la plancha de goma -1-, para que pueda cubrir toda su superficie superior. Finalmente, alrededor de todo el borde de la superficie superior de la plantilla -3- va debidamente cosida la trenca mecánica -4-, mediante cosido Blak, o de otro sistema, que atraviesa tanto a la trenca, como a la plantilla -3- y suela -1-, para formar un conjunto solidario que es el que constituye esta nueva clase de pisos.

75

Como se deduce de lo expuesto, estos nuevos pisos se caracterizan por presentar una mullida superficie -5- para apoyo de la planta del pié, pues la masa asfelpada del tejido de muletón o fieltro -2- da el suficiente grueso, y este, junto con la plantilla -3- constituye un cuerpo blando de absorción que dan al calzado fabricado con estas suelas o pisos, unas excelentes condiciones higiénicas, permitiendo el aprovechamiento de la goma, compatible con una gran comodidad.

80

85

Una vez descrita la constitución y propiedades de estos nuevos pisos para alpargatas, solo nos resta consignar la posibilidad de que, dentro de las características esenciales que a continuación se reseñan, pueda variar todo aquello de carácter secundario que no modifique sus cualidades, tal como formas, tamaños materiales, tipo de cosido, clase de corte que se le aplique y en general cuanto no altere los fundamentos de la siguiente

90

N O T A



95

Los puntos nuevos y de propia invención que se presentan para que sean objeto de reivindicación en el presente Modelo de Utilidad, son:

100

1.º Nuevo piso para alpargatas, caracterizado por que, sobre la cara superior de la plancha de caucho de recuperación que constituye la suela, va dispuesto un relleno compuesto por una o varias capas de tejido afelpado de muletón, fieltro o similar, de regenerado u otra clase de fibra textil, de formas semejantes a la suela, pero de menor tamaño, para dejar entre su borde y el de aquella una franja sin cubrir, existiendo además, sobre dicho relleno, una plantilla de fuerte tejido que lo cubre a él y a la mencionada franja y sobre todo esto una trencilla plana dispuesta alrededor de todo el perímetro, debidamente cosida a la plantilla y suela, para constituir un conjunto solidario con una superficie mullida y absorbente de apoyo de la planta del pié y

105

110

115

2.º "NUEVO PISO PARA ALPARGATAS", de conformidad en un todo en lo esencial y fines industriales a lo descrito en la precedente Memoria Descriptiva y gráficamente representado en los adjuntos planos para su mejor comprensión.

Esta Memoria consta de CINCO hojas escritas o mecanografiadas por una sola cara a doble espacio en 117 líneas.

Valencia, 5 de Julio de 1.956

Por autorización del interesado.-



55141

Fig. 1

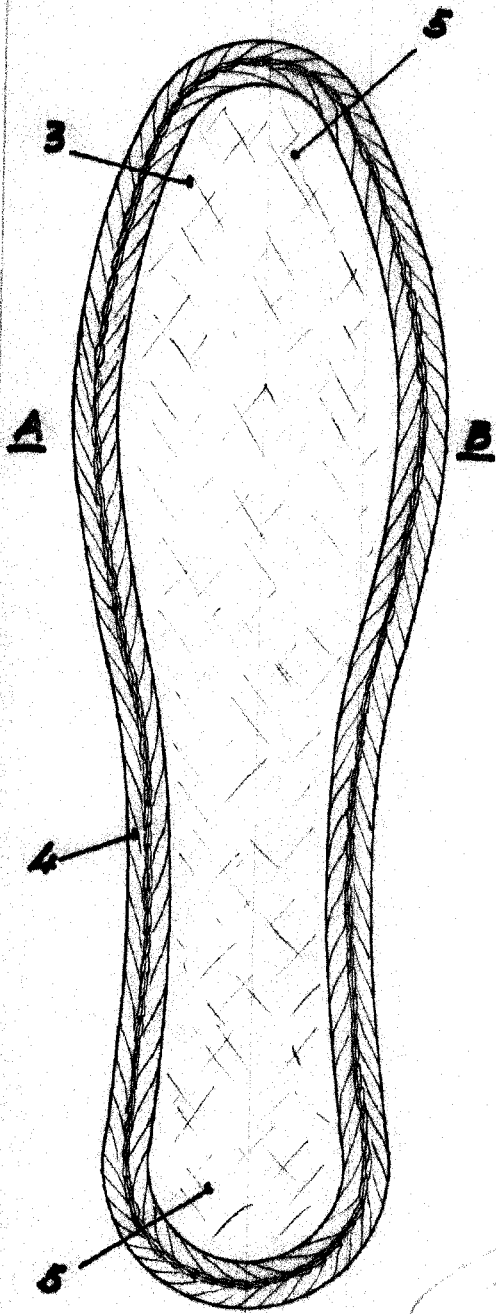
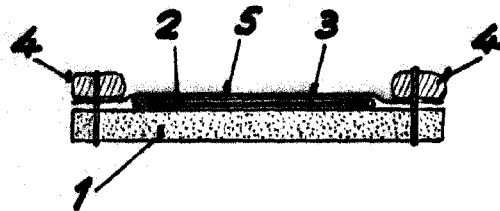


Fig. 2



ESCALA VARIABLE
VALENCIA, 26 JUNIO 1956

P. A.