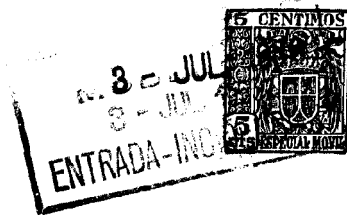


55007



55067

MEMORIA DESCRIPTIVA

MODELO DE UTILIDAD

PAIS: ESPAÑA

DURACION: VEINTE AÑOS

OBJETO: "BOLSA DE EMPAQUE DE PARACAÍDAS DE LANZAMIENTO".

A favor de: CONFECCIONES INDUSTRIALES MADRILEÑAS, S. A.

Residente en: MADRID

Nacionalidad: ESPAÑOLA.

•55067³



No es necesario encarecer a estas alturas, la importancia que, en general, tiene el paracaídas en los modernos ejércitos de todos los países, tanto para el salvamento individual de los aviadores, como en operaciones colectivas de máxima envergadura. Las múltiples operaciones de la última guerra mundial, son buena prueba de ello.

Con todo, la tarea primordial y más primitiva del paracaídas, es la de ser un salvavidas, para el aviador en peligro. Ese, su necesario comportamiento, en situaciones inesperadas y de total emergencia, hacen que hayan de cuidarse especialmente todas y cada una de las partes que lo componen, desde la menor costura hasta la última anilla, para evitar, en lo posible, irreparables accidentes, como el ocurrido bien recientemente, en una exhibición de lanzamientos, al campeón francés de esta especialidad.

En tal sentido, la bolsa de empaque, que contiene el paracaídas de lanzamiento, alcanza una importancia capital, dado que, en el momento decisivo de su apertura a tiempo y sin el menor entorpecimiento, depende una vida humana.

La bolsa de empaque, objeto de la presente memoria descriptiva, en lona u otro material adecuado, no se diferencia en su aspecto externo de las hoy conocidas y en uso, tiene sin embargo muy peculiares características, que la hacen sumamente útil y ventajosa en sus detalles.

Fundamentalmente, es una bolsa más o menos cuadrada, o rectangular, constante de cuatro solapas en cuyo fondo in-

• 55067



30 terno, se asientan a ambos lados, dos hileras verticales de pasadores, o puentes de retención en sistema, destinados a contener las curvas en zig-zag, de las madejas que forman los cordones de suspensión principal, o sea los del paracaídas propiamente dicho.

Las faldillas o solapas, cierran sobre el paracaídas plegado en el interior y, la bolsa de empaque, lleva unas gomas por los cantos de la misma, para no deformarse.

35 El conjunto del sistema, va a la espalda del paracaidista, convenientemente unido al estalaje, como es usual.

Las Figs. adjuntas, dan clara idea del dispositivo que constituye el Modelo de Utilidad reivindicado.

40 Las Figs. 1 y 2, comprenden el dispositivo de apertura a mano, en tanto que la Fig. 3, constituye el fondo interno de la bolsa de empaque, que nos ocupa.

45 Una vez cerrada la bolsa, con el paracaídas plegado en su interior, las arandelas de la faldilla superior de cierre, (Fig. 1-2), encajan en los conos de cierre, de la faldilla inferior (Fig. 1-1), dejando sobresaliente y al descubierto, los orificios de entrada y salida, (Fig. 1-a), situados en las cimas de los conos. El dispositivo fundamental, del presente Modelo, lo constituye el cable de mando o apertura, que es el que, en definitiva, permitirá el funcionamiento del paracaídas en el momento necesario.

50 Dicho cable de mando, (Fig. 2-6), nace en la arandela de apertura, (Fig. 2-4), cuya arandela, está a su vez, al alcance de la mano derecha del paracaidista, situada sobresa-

55067



55 liendo del reborde interno derecho de la bolsa, tal y como
va puesto sobre la espalda. El cable después de seguir por
la parte externa del fondo de la bolsa, en donde cruza la
parte saliente de la anilla de sujeción de los cordones de
suspensión, abraza el costado izquierdo de la misma bolsa,
y entra en contacto, por la parte superior, con los conos de
60 cierre citados.

El extremo (Fig. 2-d), del cable, pasa a través del
orificio (a), del cono de cierre (1), yendo provisto de dos
chapas, a modo de poros o refuerzos, (semiondulada la supe-
rior o más avanzada, y lisa la inferior), (Fig. 2-c). Dichas
65 chapas tienen como misión evitar el retroceso del cable, el
cual actúa como cerrojo, impidiendo el desabrochamiento de
las arandelas (2).

Al tirar la mano del paracaidista, de la arandela
de apertura (4), se arrastra hacia atrás el cable de mando,
70 y los topes que estaban en conexión con los orificios (a),
se separan de los mismos, deslizándose hacia atrás de tal mo-
do que, la punta del cable, sale del cono superior soltándose
de éste y, se desliza sobre el cono inferior, por resbala-
miento de la chapa ondulada sobre este último y alrededor del
75 mismo; resbalamiento que es ayudado, por la propia forma del
cable de fleje cimbreado y bifurcado a partir de la chapa
inferior plana, de tal modo que, al mismo tiempo de la suel-
ta citada, sale la punta lisa inferior, del cono de igual
posición.



55067

80 En tal momento, queda el cable de apertura, enteramente suelto y (abriéndose las solapas) surge el paracaídas.

El fondo interno de la bolsa (Fig. 3), lleva la parte posterior de la anilla sujetadora de los cordones de suspensión principal, por sus extremos. Estos cordones, van plegados y metidos en un sistema de puentes de retención de hileras (Fig. 3-7).

85 El paracaídas se despliega, tanto por la propia presión a que está sometido en la bolsa, como por la del aire que recoge a medida que se va desplegando. Queda únicamente sujeto por la anilla (3), que es a su vez lazo de unión con el atalaje del paracaidista.

Habiéndose descrito amplia y suficientemente la naturaleza del presente Modelo de Utilidad, como asimismo la manera de llevarlo a la práctica, se hace constar que puede tener ligeras modificaciones de detalle que en nada alteren el motivo principal del referido Modelo, encuancto al tamaño, dimensiones, y material a emplear o cualquier otro detalle secundario, del Modelo de Utilidad, que por VEINTE AÑOS, se solicita en España y del cual se hacen las siguientes:

100

REIVINDICACIONES

105

1.- "BOLSA DE EMPAQUE DE PARACAIDAS DE LANZAMIENTO"

55067



TO", caracterizado porque una de sus solapas o faldillas, provista de arandelas circulares, abrocha sobre otra, que lleva sendos conos de cierre, encajando sobre los mismo y dejando al desubierto los orificios que atraviesan a los
110 conos por su cima, de parte a parte.

2ª.- "BOLSA DE EMPAQUE DE PARACAÍDAS DE LANZAMIENTO", según la reivindicación primera y además caracterizado porque el cable de mando o apertura, sujeto por un extremo a la arandela de mano del paracaidista, pasando por
115 la parte externa de la anilla de sujección de los cordones de suspensión del paracaídas, se introduce por los orificios de los conos de cierre, llevando antes del primero un forro de chapa lisa, y bifurcándose a la salida de dicho cono, en una punta lisa, libre, por un lado, y cable cimbreante ha-
120 cia la izquierda, por el otro, que lleva, igualmente, una chapa ondulada de forro, antes de la entrada, en el orificio del segundo cono de cierre.

3ª.- "BOLSA DE EMPAQUE DE PARACAÍDAS DE LANZAMIENTO", según las reivindicaciones 1ª y 2ª, caracterizado
125 además porque al estirarse la anilla de apertura y retroceder el cable saltan las puntas del mismo bifurcado, de los respectivos orificios de los conos, resbalando la chapa ondulada superior sobre el cono inferior, debido a la ondulación y fleje cimbreante y saltando el paracaídas que, se abre,
130 tanto por la propia presión como por la presión del aire.

4ª.- "BOLSA DE EMPAQUE DE PARACAÍDAS DE LANZAMIENTEN

550678 - JUL



135 TO", según las reivindicaciones anteriores, y caracteriza-
do porque, el fondo de la misma, lleva los cordones de su-
jección principal, formando madejas en zig-zag, y plegados
y metidos en un sistema de puentes de retención de tal modo
que sus extremos se unen a la parte interna de la anilla de
sujeción que, a su vez, va unida al atalaje.

140 5ª y última.- BOLSA DE EMPAQUE DE PARACAIDAS DE
LANZAMIENTO, tal y como ha quedado descrito en la presente
memoria descriptiva, que consta de siete hojas foliadas y
mecanografiadas por una sola cara y del plano adjunto.

Madrid, 8 - JUL. 1956

LUIS M. DE ZUNZUNEGUI
Por Poder

55067

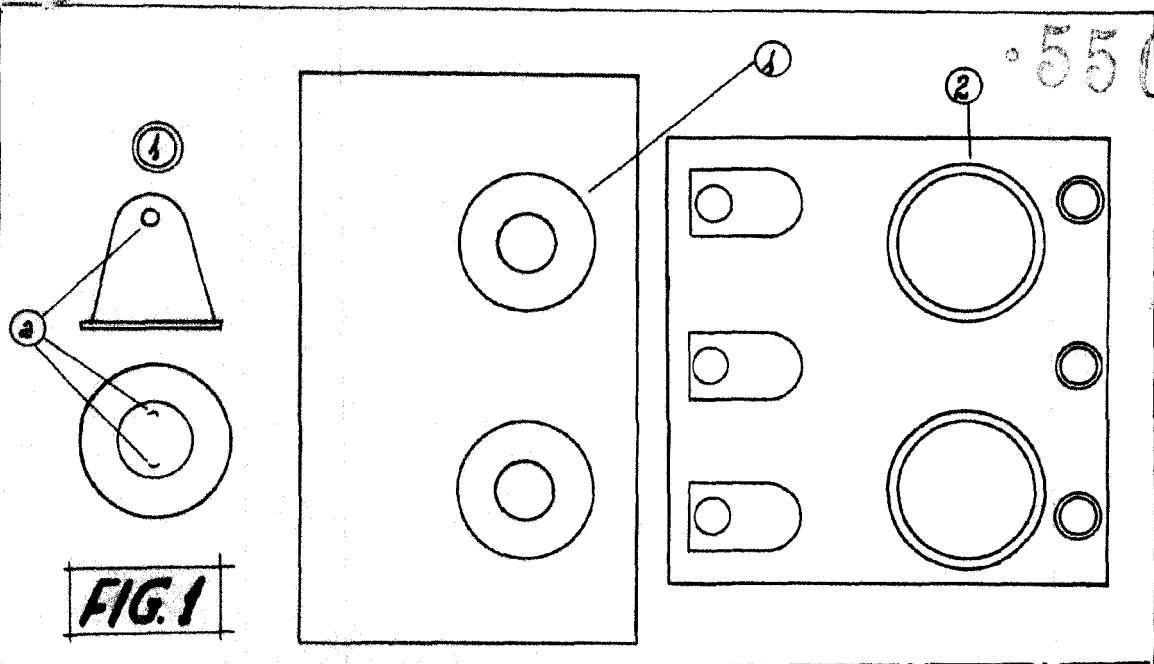


FIG. 1

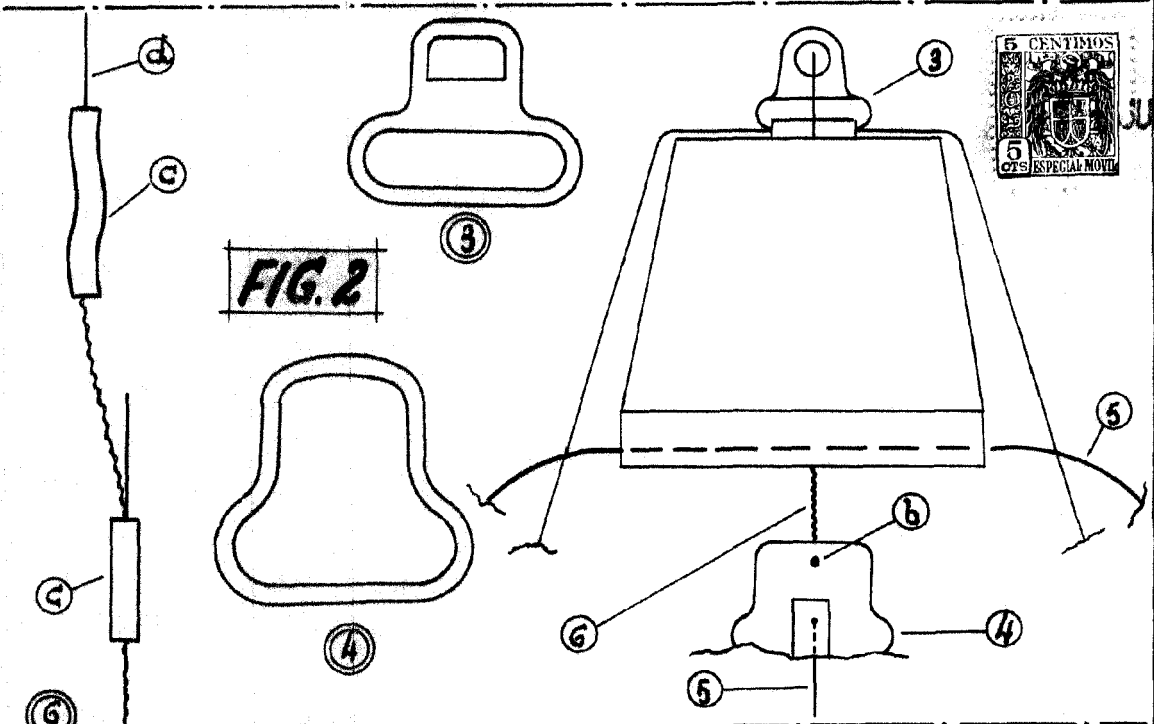


FIG. 2



JUL. 1958

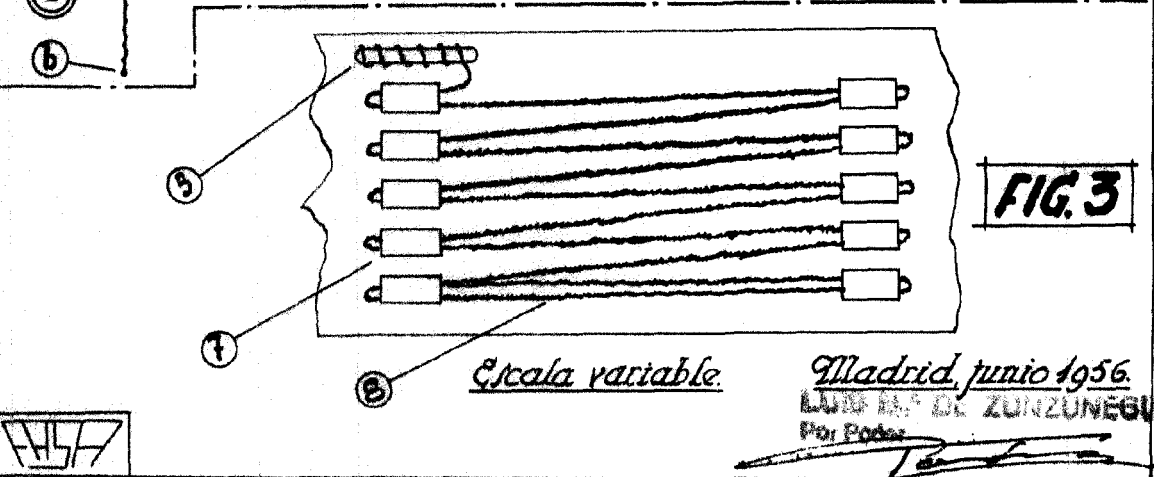


FIG. 3

Escala variable.

Madrid, junio 1956.

Luis de ZUNZUNEGUI

Por Poder

