



•54959

MODELO DE UTILIDAD
POR VEINTE AÑOS
EN ESPAÑA

Solicitado a favor de Doña Vicenta Bartual Aleixandre,
Hija de Vicente Bartual, de nacionalidad española, domi-
ciliada en Valencia, Calle de Gabriel Miró, nº 34.

p o r

==;==;==;==;==;==;==; "NUEVO CENICERO" ;==;==;==;==;==;==;==
~~~~~

MEMORIA DESCRIPTIVA  
=====

El Modelo de Utilidad de que vamos a tratar en la  
presente Memoria Descriptiva y en los dibujos complementa-  
rios anexos se refiere a un nuevo tipo de cenicero de so-  
brenesa dotado de un dispositivo especial para eliminar  
la ceniza y colillas de la vista, que le convierten en  
un objeto sumamente util tanto desde el punto de vista  
higiénico, como en su aspecto práctico, por su sencillo  
manejo. A causa de esto, se trata sin duda alguna de un

54959

26



- 2 -

10

nuevo objeto industrial que, al mejorar los que de indole similar se conocen actualmente en España, se hace merecedora su solicitante a que se le otorgue el privilegio de exclusividad que sobre su fabricación, venta y explotación en España y Colonias, implica el presente Modelo de Utilidad.

15

El cenicero a que nos vamos a referir puede tener su cuerpo o recipiente de cualquier forma ordinaria u original y de diversas materias de posible aplicación o sea puede estar constituido de metal, cristal, porcelana y cerámica, e incluso de plástico incombustible, pues su característica principal radica en que, independientemente de las mencionadas circunstancias, posee una boquilla o tapa desmontable, con un fondo integrado por dos compuertas separables a voluntad, para dejar caer el doble fondo o recipiente, las colillas, cenizas, cerillas y demás residuos que se vayan depositando en dicho boquilla o tapa.

20

25

30

35

Con el indicado fin, la boquilla o tapa en cuestión formada por un aro de plancha doblada en ángulo, con su correspondiente abertura con paredes preferentemente inclinadas, y los canales de apoyo de los cigarrillos, según es corriente en estos utensilios, posee los medios necesarios para montarse y desmontarse a voluntad en el cuello del recipiente, tal como unos salientes y entrantes para su ajuste a bayoneta, u otro dispositivo que cumpla esta misión. En esta clase de tapa lo esencial y característico estriba en dos planchas en forma general de semicírculo, que se hallan articuladas a un eje lateral con un muelle que las mantiene



40 constantemente en contacto por sus bordes rectos, formando el fondo del receptaculo de cenizas y colillas, disponiéndose además de dos brazos laterales para permitir separar las planchas, venciendo la resistencia del muelle, y abrir el orificio central para que caigan al fondo los residuos.

45 Las características esenciales anteriormente expuestas se comprenderán más fácilmente auxiliándonos de la adjunta lámina de dibujos en la que se representan dos casos de realización práctica de este nuevo tipo de cenicero, los cuales habrán de tomarse en su más amplio sentido y sin carácter limitativo alguno, dada su condición de  
50 meros ejemplos aclaratorios y no definitivos.

Los aludidos dibujos nos muestran en la figura 1 una vista lateral en alzado de un cenicero con recipoente o cuerpo de cristal, el cual vemos en planta y con el fondo curvado en la figura 2 y también en planta pero con el fondo abierto en la figura 3. En la figura 4 aparece el recipiente o cuerpo de otro cenicero, pero en este caso de metal, en vista lateral en alzado, desprovisto de su tapa o boquilla; en la figura 5 se representa una vista lateral en alzado de la tapa o boquilla, con un lateral parcialmente seccionado; la figura 6 nos muestra una vista en planta por la cara inferior de la boquilla o tapa; la figura 7 una sección transversal de dicha tapa; la figura 8 una perspectiva de una de las planchas obturadas del fondo y, finalmente, en la figura 9 vemos el muelle de los  
65 obturadores.

Ateniéndonos a los ejemplos gráficos de las mencionadas figuras, vemos que las diferentes partes que los com-



70

ponen se hallan señaladas en ellas bajo las acotaciones que a continuación se expresan, señalando siempre las mismas piezas con números iguales.

75

El recipiente de cristal, (Figura 1), se señala con -1-, pudiendo ser tallado, grabado o liso y de cualquier forma o color, teniendo en su parte superior un aro metálico curvado -2-, para formar el cuello de montaje de la tapa o boquilla -3-, la cual se sujeta a la bayoneta mediante los hendidos -4- en combinación con los salientes -5- del cuello -6-, (Figura 4); cuya cuello -6- se conforma tanto en el aro complementario -2-, como en el propio recipiente -7-, cuando este, como ocurre en la figura 4, es metálico.

80

En la citada boquilla o tapa -3- hemos de señalar los canales transversales -8- para apoyo de los cigarrillos y el lateral -9- que forma ángulo con el borde superior así como las paredes internas -10-, inclinadas de forma de un receptáculo u orificio de forma troncoconica, que es en donde se deposita la ceniza y las colillas, durante el uso del cenicero.

85

90

En un lateral del aro superior de la boquilla -3- aparece una orejeta -11- y debajo de ella un tetón hueco -12- con orificio ciego roscado, en cuyo tetón van sujetas las dos abrazaderas -13-, de las planchas -14- y -15-, a las que sirve de eje de giro, efectuándose esta sujeción mediante un disco o arandela -16- unido al tetón -12- por medio de un tornillo -17-, con interposición de diversas arandelas.

95

Cada una de las dos planchas -14- y -15-, que adoptan la forma general de medios círculos, tienen unos apen



100

dices -18- doblados, formando un brazo -19-, en el que van precisamente unidas las abrazaderas o cojinetes de giro -13- terminando en las palancas -20- situadas en ángulo una con respecto a la otra. Se ha de hacer notar que alrededor del borde inferior de las paredes -10- existe una pequeña aleta -21-, en la cual tropiezan las planchas -14- y -15- al cerrarse, para lo cual posee a su vez una pequeña pared o doblez tope -22-, del cual se forman dos pestañas -23- que sirven de guía y de apoyo si fuera necesario, a las planchas -14- y -15- al situarse sobre la aleta -21-.

105

110

Alrededor del tetón eje -12- va dispuesto también el muelle -24-, (Figuras 7 y 9), del cual van introducidas cada uno de sus dos extremos -25- en el orificio -26- que posee cada una de las abrazaderas -13-, de modo que dicho muelle mantiene a las planchas -14- y -15- con sus bordes en contacto, o sea permanentemente cerradas sobre la abertura o receptáculo que forman las paredes -10-, de las cuales constituyen el fondo.

115

120

De lo anteriormente expuesto puede fácilmente deducirse que si una vez usado el cenicero, se recogen en el receptáculo exterior que forman las paredes -10-, las consabidas colillas, cerillas y ceniza, bastará presionar las dos palancas -20- con los dedos, para que al juntarlas, giren las abrazaderas -13- en su eje -12- y al vencer la fuerza del muelle -24-, las planchas -14- y -15- se separen (Figura 3), dejando abierto el orificio central para que dichos residuos caigan al interior del recipiente -1- @ -7-, dejando el cenicero limpio, que es lo que se pretende. Al dejar de presionar las palancas -20-, las

125



130

planchas vuelven a juntarse por sus bordes, debido a la fuerza del muelle -24-; quedando nuevamente cerrada la abertura, según vemos en las figuras 2 y 7.

135

Reiterando cuanto anteriormente hemos indicado conviene hacer constar nuevamente que este cenicero podrá realizarse en diversos materiales, coloridos, formas y ornamentación, así como variar aquellos detalles de tipo secundario que no modifiquen esencialmente sus propiedades y fundamento, expuesto en la siguiente

N O T A

140

Los puntos no conocidos ni practicados en España, que se desean reivindicar en el presente Modelo de Utilidad, son:

145

1º.- Nuevo cenicero, caracterizado, porque la tapa desmontable del recipiente en el centro de la cual existe el receptaculo de los residuos, tiene el fondo de este partido en dos medias planchas separables y desplazables horizontalmente para ocultarlas a voluntad y hacer desaparecer el fondo, permitiendo el paso de los residuos al doble fondo del recipiente.

150

2º.- Nuevo cenicero, caracterizado, porque las dos medias planchas desplazables de la precedente reivindicación tienen unos apéndices laterales doblados formando unos brazos curvados que terminan en dos palancas de mando situadas en ángulo una con respecto a la otra, y al exterior del cenicero, mediante cuyas palancas se hace girar a las medias planchas para su separación y abertura del fondo al ocultarse.

155

3º.- Nuevo cenicero, caracterizado, porque las dos medias planchas separables de las anteriores reivindicadas



- 7 - • 54959

160

ciones, van montadas por sus apéndices doblados en ángulo, en los cuales llevan unidos unos cojinetes o abrazaderas, a un eje vertical dispuesto en una orejeta saliente de la tapa, en cuyo eje giran en sus desplazamientos manteniéndose con la tendencia a permanecer en contacto por sus bordes, para cerrar el fondo, por un muelle con sus extremos introducidos en las abrazaderas, cuya fuerza del muelle hay que vencer para separar las planchas del fondo al presionar sus brazos de palanca.

165

170

4<sup>a</sup>.- Nuevo cenicero, caracterizado, porque las planchas ocultables de las reivindicaciones que anteceden, poseen unas estrechas paredes en sus bodes, para actuar de tope en una aleta perimetrica dispuesta en el borde inferior del receptaculo de la tapa, teniendo practicadas además dos pestañas dobladas, que actuan de guia y de apoyo de dichos fondos desplazables, al quedar situadas sobre la aleta perimetrica indicada; en la posición de reposo del cenicero, y

175

5<sup>a</sup>.- "NUEVO CENICERO", de conformidad en un todo en lo esencial y fines industriales a lo descrito en la precedente Memoria descriptiva y adjuntos planos.

Esta Memoria consta de SIETE hojas escritas o mecanografiadas a dos espacios por una sola cara en 178 lineas.

Valencia 15 de Junio de 1.956.

Por autorizacion de la interesada.

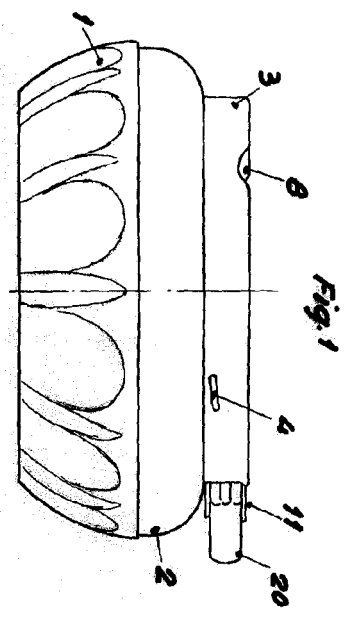


Fig. 1

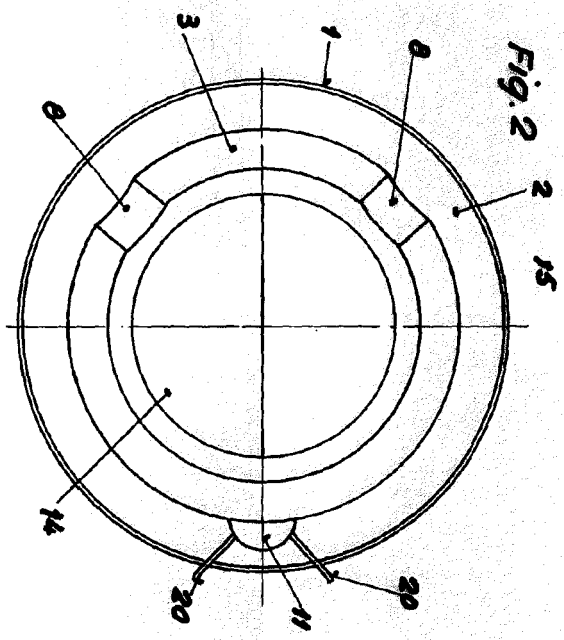


Fig. 2

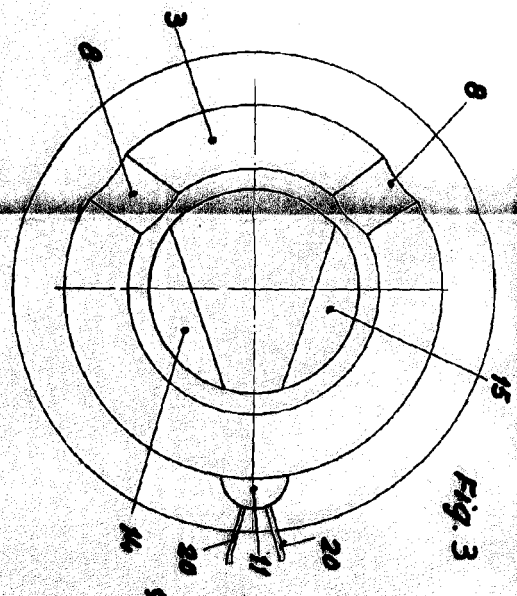


Fig. 3

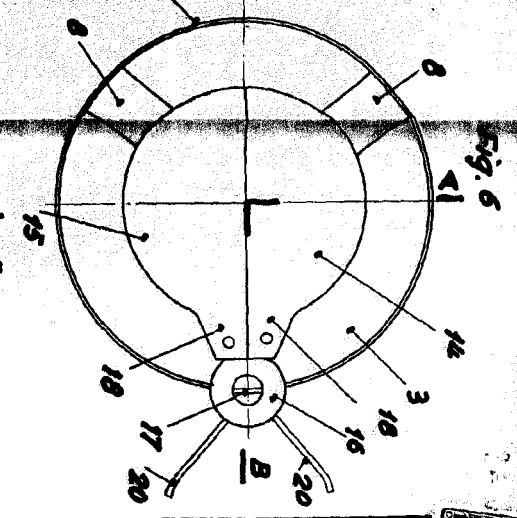


Fig. 6

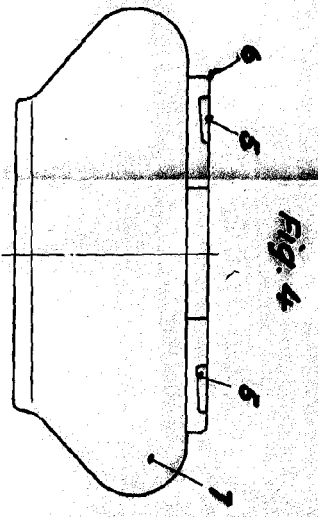


Fig. 4

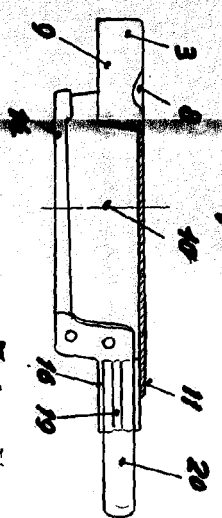


Fig. 5

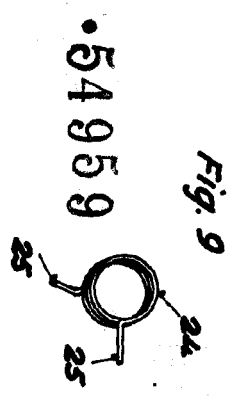


Fig. 9

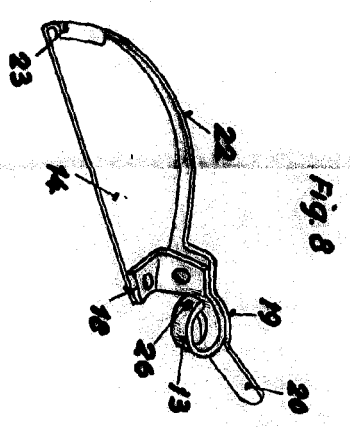


Fig. 8

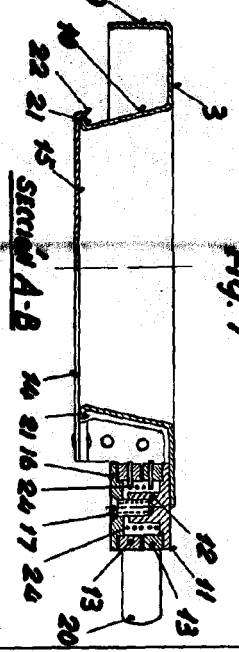


Fig. 7

•54959

ESCALA VARIABLE  
VALENCIA, 10 DE JUNIO 1955

P.A. *Barrial*

